

### ♣中毒症状がでたとき♣

#### 中毒110番・電話サービス【365日24時間対応】

化学物質（たばこ、家庭用品など）、医薬品、動植物の毒などによって起こる急性中毒について、実際に事故が発生している場合に限定し、情報提供します。

#### ♣一般専用電話

大阪中毒110番 072-727-2499

つくば中毒110番 029-852-9999

#### ♣たばこ誤飲事故専用電話

自動音声対応による情報提供 072-726-9922

### ♥こころの健康相談♥

#### ♥内容

よく眠れない、不安・ひきこもり等こころに悩みをお持ちの方は、ご相談ください。医師による相談を希望される方は予約が必要です。

#### ♥日時

月～金（祝祭日を除く） 8時45分～17時

#### ♥問い合わせ

・こころの健康相談専用電話（0155-21-9110）

※第2火曜日、第3金曜日は13時30分から15時30分の時間帯で精神科医師による面接があります（要予約）

### ♥健康相談♥

保健師・歯科衛生士・栄養士が健康のご相談に応じます。希望される方は福祉課健康係にご連絡ください。

### ◆急病になったとき◆

#### 北海道小児救急電話相談【年中無休】

夜間における子どもの急な病気やけがなどの際に、専任の看護師や医師から、症状に応じた適切な助言を受けられます。

♣受付時間 毎日19時～翌朝8時

♣受付電話番号 011-232-1599

♣短縮ダイヤル #8000  
(IP電話、ひかり電話からはつながりません)

#### 帯広市急病テレホンセンター【年中無休/24時間対応】

発熱や腹痛などの初期救急が必要なとき、受診できる医療機関をお知らせします。

♣受付電話 0155-26-1099

#### 北海道救急医療情報案内センター【年中無休/24時間対応】

発熱や腹痛などの初期救急が必要なとき、受診できる医療機関をお知らせします。

♣フリーダイヤル 0120-20-8699

携帯電話 011-221-8699

#### 帯広市休日夜間急病センター

休日や夜間に急病になったとき、受診してください。

♣診療科目 内科・小児科

♣診療時間 夜間（年中無休）

午後9時から翌朝8時

休日（日曜日・祝祭日・年末年始等）

午前9時から午後5時

帯広市柏林台西町2丁目

♣住所

♣電話番号 0155-38-3700

### ♣献血♣

#### ♣日程

令和6年4月9日（火）8月21日（水）

12月12日（木）

#### ♣場所

豊頃農協前、大津コミセン前、役場前

♣実施日により、一部場所が変更となる場合がありますので広報等により確認ください。

### ◆町内の医療機関◆

医療機関名	診療科目	診療日	診療時間	休診日
豊頃町立豊頃医院 ☎015-574-2020	内科 小児科	月・火・木曜日	9:00～12:30	土・日曜祝日
		水曜日	9:00～12:30 14:00～15:30 ※15:30～17:15は予防接種専用です	
		金曜日	9:00～12:30 14:00～17:15	
豊頃町立大津診療所 ☎015-575-2210	内科 小児科	隔週木曜日 町広報紙等でご確認ください	14:00～17:15	月・火・水・金 土・日曜祝日
		木曜日	13:30～14:30	
豊頃町歯科診療所 ☎015-574-2531	歯科 小児歯科	月～金曜日	9:00～12:00 13:30～17:00	土・日曜祝日
		毎週水曜日 (夜間診療)	事前予約が必要（受付18:00まで）	

## 令和6年度版

# ほけん・ふくし ガイド

すこやか赤ちゃんからいきいき高齢者まで  
皆様の健康づくりを  
お手伝いします。

- 1年間大切に保管してください。
- 日程が変更となる場合は役場だよりでお知らせします。

## 豊頃町役場福祉課

健康係  
子育て世代包括支援センター  
福祉係  
包括支援センター  
保険係  
子育て支援係  
ことばの教室  
子育て支援センター  
茂岩保育所  
大津保育所  
学童保育

(豊頃町役場)

TEL 015-574-2214

FAX 015-574-3712

(こどもプラザ)

TEL 015-574-3931

FAX 015-574-2345





# 豊頃町子育て世代包括支援センター

## 豊頃町子育て世代包括支援センター

【問い合わせ】福祉課健康係 ☎015-574-2214

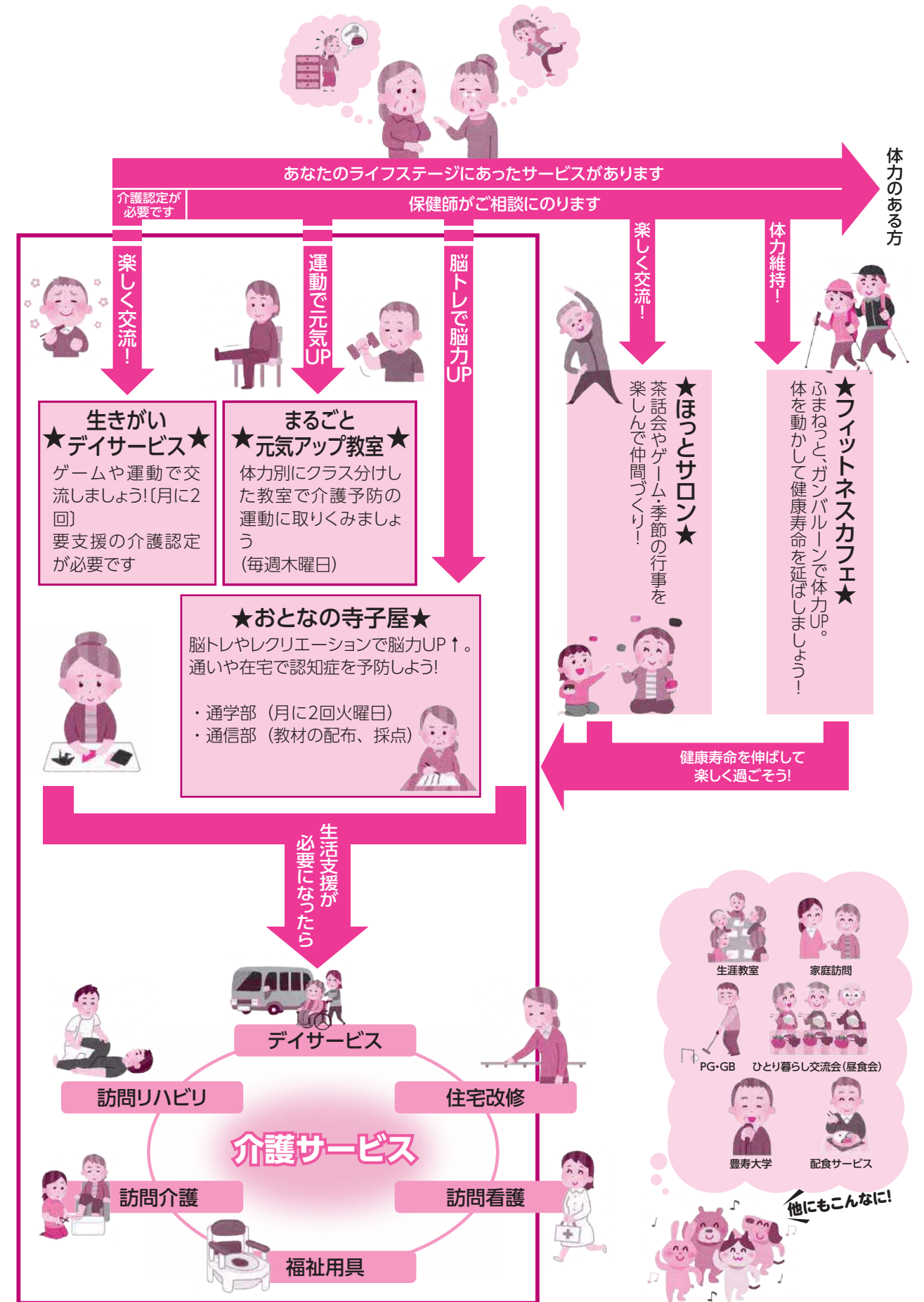
豊頃町に居住する妊産婦さんや、乳幼児から18歳までのお子さんとその保護者の子育て世代を対象に、安心して妊娠・出産・子育てができるよう、母子保健および子育てに関する相談等に対して、担当機関と連携し切れ目のない支援を提供します。

どこに相談したらよいか迷ったら、まずはご連絡ください

# 子 育 て

妊 娠	出 産	乳 幼 児
妊娠届・母子健康手帳交付 P3		乳幼児健診 P5
妊婦健診受診票交付 P3		わんぱく広場・赤ちゃん広場 P6
妊婦精密健康診査受診票交付 P3		親子交流室 P6
妊婦健康診査費用助成・交通費助成 P3		のびのび広場 P6
出産・子育て応援交付金 P3		ブックスタート
マタニティサポート 119 P3		
妊婦歯科健診 P3	新生児聴覚検査受診票交付 P3	
	出生届 P4	
	赤ちゃん訪問 P4	一時保育 P6
	産後ケア P4	ファミリー・サポート・センター P6
	出産祝金 P7	フッ化物塗布・歯科健診 P5
		紙おむつ購入助成 P7
		夢★運ぶトヨッピーサンタ
		チャイルドシート貸出
		健全育成支援金 P7
		保育所通所支援金 P7
	児童手当 P7	
	乳幼児等医療費給付 P8	

## サービスの種類



・予防接種について知りたい  
 定期予防接種、  
 実施医療機関一覧など **P9**

・手当や助成について知りたい  
 出産祝金、出産・  
 子育て応援交付金など **P7**

・親子で交流できる場を知りたい  
 わんぱく広場、赤ちゃん広場  
 親子交流室など **P6**

・子育ての悩みを相談したい  
 子育て相談、発達相談  
 ことばの教室など **P5**

・妊娠、出産の手続きを知りたい  
 妊娠届、母子健康手帳  
 マタニティサポートなど **P3**

# 早見表

就学前（保育所）	小学生～中学生	高校生
	入学祝金 修学旅行交付金 セカンドブック 検定受検料交付金 就学時健診 要保護及び準要保護児童生徒就学援助	高等学校等就学助成金
	教育委員会 ☎ 015-579-5801	
	学童保育 ☎ 015-574-3931	
フッ化物洗口 (クリスマスプレゼント贈呈)	社会福祉協議会 ☎ 015-574-3143	



# 妊娠がわかったら

【問い合わせ】  
福祉課健康係  
015-574-2214

## 妊娠届・母子健康手帳

【問い合わせ】福祉課健康係

医療機関で妊娠が確認できましたら、役場福祉課健康係にお越しください。  
妊娠届を提出後、母子健康手帳を交付し、妊娠中の体調や出産についての相談を行います。  
※お越しいただく際には事前にご連絡をお願いいたします。



### 母子健康手帳交付時にご案内するもの

#### ①妊婦健診受診票

妊婦健診の受診券（14回分）をお渡しします。妊婦健診を受ける際に医療機関へ提出することで、健診にかかる費用の補助が受けられます。

#### ②妊婦健康診査費用助成・交通費助成

妊婦健診受診券を使い助成を受けたうえで生じた自己負担分を助成します。また、妊婦健診を受けるために医療機関へ通院した回数に応じて交通費を助成します。

#### ③妊婦精密健康診査受診票

妊婦精密健康診査を受ける際に医療機関へ提出してください。②と併せて費用を助成します。

#### ④新生児聴覚検査受診票

赤ちゃんが生まれてから退院するまでに行う、聴覚を確認する検査の費用を助成します。出産する医療機関へ受診票を提出してください。

#### ⑤妊婦歯科健診

妊娠中に歯科健診を1回無料で受けることができます。豊頃町歯科診療所へご予約ください。(☎ 015-574-2531)

## 出産・子育て応援交付金

【問い合わせ】福祉課健康係

#### ①出産応援ギフト

**対象:** 母子健康手帳の交付を受けた方  
**内容:** 妊娠1回につき現金5万円を支給します。  
**手続:** 妊娠届提出時に申請書を記入します。

#### ②子育て応援ギフト

**対象:** 出生したお子さんの養育者  
**内容:** 出生したお子さん1人につき現金5万円を支給します。  
**手続:** 赤ちゃん訪問時に申請書を記入します。

## マタニティサポート 119

【問い合わせ】福祉課健康係

出産する医療機関や妊娠の状況などを事前に豊頃消防署へ登録することで、救急車を利用する場合に医療機関へスムーズに搬送できるようになります。

### 登録できる方

豊頃町内に居住している方 ※里帰り出産のため豊頃町内に滞在している方も登録できます。

### 登録の流れ

福祉課健康係へご相談の上、届出書を提出してください。届出書は母子手帳交付時にお渡しします。

### 注意事項

救急車を呼ぶことができるのは緊急時のみです。町外に里帰り出産される方は、町内滞在中のみ利用できます。町外滞在中は利用できませんので、滞在先の市町村へお問い合わせください。



# 赤ちゃんが生まれたら

【問い合わせ】  
福祉課健康係  
015-574-2214

## 出生届

【問い合わせ】住民課戸籍年金係 ☎ 015-574-2213

赤ちゃんが生まれたら、生まれた日を含めて14日以内に出生届を提出してください。

**提出先** 役場1階窓口 または 大津支所

**持ち物**

- ・出生届（出生証明書の記入あり）
- ・母子健康手帳
- ・保険証（生まれてくるお子さんが加入する予定の保険証（お父さんまたはお母さんの保険証））
- ・印鑑

出生届提出に併せて  
**出産祝金**と**児童手当**の手続きをしますので

- ・マイナンバーがわかるもの
- ・児童手当を振り込む口座がわかるもの（通帳・カード）を一緒にお持ちください。

## 赤ちゃん訪問

【問い合わせ】福祉課健康係

出産後すべての家庭に保健師と子育て支援センター職員が訪問します。

**内容** 赤ちゃんの体重を計測し、赤ちゃんとお母さんの健康や育児についてお話をうかがいます。  
また、乳幼児健診や予防接種についてご案内します。  
※事前に保健師から訪問の日程調整のためご連絡します。

## 豊頃町産後ケア事業

【問い合わせ】福祉課健康係

育児や家事で忙しく産後の身体を休めることができない、育児や授乳について相談を受けたいなどの支援が必要な方に対して、日帰りデイサービスを実施しています。

**対象者** 心身に不調や育児不安がある産後7か月未満のお母さんとそのお子さん

**場所・実施日等**

場 所	実施日・時間	料 金	助成回数
慶愛病院産後ケアセンター「クローバー」 帯広市東3条南9丁目16-1 こばと薬局2階	毎週火・木曜日 9:00~16:00	1,600円*	1回の出産につき7回まで助成します。

※ 生活保護世帯・住民税非課税世帯は無料。多胎児は2人目以降の料金は無料

**手続き**

- ①福祉課健康係へ申請書を提出します（申請書は赤ちゃん訪問の際にお渡しします）。
- ②利用決定通知書、利用証、問診票（報告書）が自宅に届きます。
- ③「クローバー」へ予約します。（☎ 0155-22-2110）

※利用する3日前の17時までに予約が必要です。

**持ち物** 利用証、問診票（報告書）、母子手帳、保険証、お子さんのお出かけ用品、必要な方はお母さんの部屋着・化粧品



# お子さんの健康・子育て

【問い合わせ】  
福祉課健康係  
015-574-2214

## お子さんの健康

【問い合わせ】福祉課健康係

### 乳幼児健診

3・4 か月児、7・8 か月児、11・12 か月児、1歳6 か月児、3歳児健診を実施しています。

日程 令和6年 5月27日(月) 7月29日(月) 9月30日(月) 11月25日(月)  
令和7年 1月27日(月) 3月24日(月)

案内 毎月、町広報に次回健診の対象と受付時間を記載していますのでご確認ください。  
持ち物 母子手帳、健診アンケート、尿検査(1歳6か月と3歳のみ)  
内容 身体計測、問診、診察、保健相談、栄養相談、発達相談、歯科健診(11・12か月以上)、尿検査(1歳6か月と3歳のみ)、視力検査(3歳のみ)

### フッ化物塗布・歯科健診

むし歯予防として、6か月～17歳を対象にフッ化物塗布と歯科健診を無料で実施しています。

実施機関 豊頃町歯科診療所(☎015-574-2531) …通年無料で実施しています  
持ち物 保険証、母子手帳  
予約 個別に豊頃町歯科診療所へ電話予約

## 相談

### 保健相談

お子さんの体調や発育、予防接種などの相談

時間 月曜日～金曜日 9:00～17:00  
相談先 福祉課健康係 ☎015-574-2214

### 発達相談

お子さんの発達に関する悩みや心配事の相談

時間 月曜日～金曜日 9:00～17:00  
相談先 ことばの教室 ☎015-574-3932

### 子育て相談

子育てに関する不安や心配事などの相談

時間 月曜日～金曜日 9:00～17:00  
相談先 子育て支援センター☎015-574-3931

### 巡回児童相談

療育手帳に関する相談に応じます。

時間 巡回日が決まっていますのでお問い合わせください。  
相談先 ことばの教室 ☎015-574-3932



## 子育て交流

【問い合わせ】 こどもプラザとよころ ☎ 015-574-3931

### わんぱく広場

子育て中の親子が自由に交流を深める広場です。季節ごとに楽しいイベントもあります。

- 対象** 育児中の親子（祖父母含む）  
**日程・場所** 毎週火・木曜日 9:00～12:00 こどもプラザとよころ  
 第一木曜日は発育測定（福祉課健康係 ☎ 015-574-2214）

第一木曜日の10:00～12:00に保健センターで発育測定を行っています。発育計測の日は母子手帳をお持ちください。

### 赤ちゃん広場

子育て中の親子が安心して遊べ、子育てについて気軽におしゃべりができる広場です。

- 対象** 1歳6か月未満のお子さん ・ 妊娠中の方  
**日程・場所** 月2回 水曜日 こどもプラザとよころ

### 親子交流室

子育て中の親子がいつでも気軽に遊びに来られるお部屋です。

- 日程・場所** 月曜日～金曜日 9:00～12:00・13:00～16:00  
 こどもプラザとよころ



### のびのび広場

発達を促すために小集団で遊んだり、育児相談を行います。

- 対象** 保育所入所前のお子さん（事前にご相談ください）  
**日程・場所** 月2回 1時間程度 こどもプラザとよころ

## 子育てのサポート

【問い合わせ】 こどもプラザとよころ ☎ 015-574-3931

### ファミリー・サポート・センター

子育てのサポートをしてほしい人とサポートしたい人が会員登録し、サポートが必要な時に会員を紹介します。

- 対象** おおむね生後6か月から小学校6年生まで  
**時間** 月曜日～金曜日 7:00～20:00

### 一時保育

保護者が通院・看病・リフレッシュ等のため、お子さんをみることができない場合に、一時的にお子さんの保育を行います。

- 対象** 満1歳から小学校就学前の健康な幼児  
**保育時間** 月曜日～金曜日 8:30～16:30  
 土曜日 8:30～12:00  
**場所** こどもプラザとよころ

### ことばの教室

発達に心配があるお子さん、ことば・行動が気になるお子さんの相談や個別またはグループでの指導を行っています。ことばの教室（☎ 015-574-3932）へご相談ください。



# 妊娠～育児の手当や助成

【問い合わせ】  
福祉課  
015-574-2214

## 次世代育成支援金（満6歳までの児童を養育し、本町に6か月以上居住している方に支給します）

### 出産祝金

【問い合わせ】福祉課福祉係

出産された方へ支給します。（※祝金の半分は商工会商品券で支給します）

- 支給額**
- 第1子出産時 10万円
  - 第2子出産時 20万円
  - 第3子以降出産時 30万円

**手続き** 出生届提出時に役場窓口で申請します。

### 健全育成支援金

【問い合わせ】福祉課子育て支援係 ☎ 015-574-3931

満1歳から満6歳までの誕生日を迎えた児童を養育している方へ毎年支給します。

**支給額** 10万円

**手続き** 対象世帯に申請書を送付します。記入後、子育て支援係に提出してください。

### 保育所通所支援金

【問い合わせ】福祉課子育て支援係 ☎ 015-574-3931

町内の保育所に通所している児童を養育している方へ支給します。

**支給額** 月額5千円分の商工会商品券を支給します。

**手続き** 対象世帯に申請書を送付します。記入後子育て支援係に提出してください。

## 妊婦健診等に関する助成

【問い合わせ】福祉課健康係

妊婦健康診査費・交通費助成、妊婦精密健康診査費助成、新生児聴覚検査費助成、妊婦歯科健診費助成…詳細はP3

## 出産・子育て応援交付金

【問い合わせ】福祉課健康係

P3に記載

## 児童手当

【問い合わせ】福祉課福祉係

中学校修了前の児童を養育している方に支給します（所得制限あり）。

- 支給額**
- 3歳未満（一律） 15,000円
  - 3歳以上～小学校修了前 10,000円（第3子以降は15,000円）  
※「第3子以降」とは高校卒業までの養育している児童のうち、3番目以降をいいます。
  - 中学生（一律） 10,000円

**手続き** 出生届提出時に役場で申請します。（通帳、保険証をご持参ください）

※令和6年10月分より拡充予定（～高校生年代まで）

## 紙おむつ購入助成

【問い合わせ】社会福祉協議会 ☎ 015-574-3143

新生児をもつ家庭へ、支給します。

- 支給内容**
- 町内取扱店で使用できる「紙おむつ購入券」1万円分
- 手続き**
- ご出産された翌月に送付します。



## 医療費等の助成

### 乳幼児等医療費給付

【問い合わせ】福祉課保険係

乳幼児から高校生（満 18 歳到達の年度末）までの医療費を助成します。

- 内容** 乳幼児から高校生までを対象に、入・通院にかかる医療費の自己負担額分を全額助成します。  
※入院時の食事標準負担額は助成対象外です。
- 手続き** 出生届提出時または転入時の申請により受給者証を交付します。  
医療機関窓口で受給者証を提示してください。  
※所得制限なし

### 不育症治療費助成

【問い合わせ】福祉課健康係

流産や死産を繰り返す不育症に悩むご夫婦に治療費や検査費の一部を助成します。

- 対象者** 医療機関において不育症と診断され、その治療を受けている豊頃町民。
- 支給額** 不育症治療に要した費用を治療期間1回につき、20万円を限度に助成します。
- 手続き** 治療終了後、福祉課健康係に申請します。  
(不育症治療受診等証明書、不育症治療費の領収書、振込先口座番号のわかるものをご持参ください。)  
※申請書は役場に置いています。

### 補聴器購入費の助成

聴覚障害による身体障がい者手帳の交付を受けることができない、18 歳未満の児童の補聴器購入費用を一部助成します。

- 対象者** 町内に住所を有し、下記のいずれかに該当する児童  
○ 両耳の聴力が 50 デシベル以上、70 デシベル未満の方  
○ 1 耳の聴力が 50 デシベル以上、他耳の聴力が 90 デシベル未満の方
- 内容** 原則 1 人につき 1 回を限度とし、補聴器 1 台の購入費用を 3 万円を限度として助成します。(3 万円に満たない場合は購入費全額を助成)
- 手続き** 福祉課福祉係に申請します。  
(領収書、振込先口座番号のわかるものをご持参ください。)

## ひとり親家庭の子育て支援

### 児童扶養手当

【問い合わせ】福祉課福祉係

母子または父子家庭のひとり親、児童を養育し配偶者が重度の障害がある方に支給します（所得制限あり）

- 支給額** ● 全部支給（所得制限内） 月額 45,500 円  
(子ども 2 人目の場合 10,750 円加算、3 人目以降は 6,450 円加算)  
● 一部支給（所得に応じて） 月額 10,740 円～ 45,490 円  
(子ども 2 人目の場合 5,380 円～ 10,740 円加算、3 人目以降は 3,230 円～ 6,440 円加算)
- 手続き** 福祉課福祉係にお問い合わせください。

### ひとり親家庭等医療給付

【問い合わせ】福祉課保険係

ひとり親家庭等の母または父およびその母または父に扶養されている満 18 歳到達年度末（または 20 歳未満）までの児童の入・通院にかかる医療費を助成します。

- 内容** ● 市町村民税課税世帯 自己負担額から医療費の 1 割を除いた額を助成  
● 市町村民税非課税世帯 自己負担額分を全額助成  
● 18 歳到達の年度末までの児童 自己負担額分を全額助成  
※所得制限あり  
※入院時の食事標準負担額は助成対象外です。
- 手続き** 申請により受給者証を交付しますので、福祉課保険係にお問い合わせください。  
医療機関窓口で受給者証を提示してください。



# 令和6年度 定期予防接種

【問い合わせ】  
福祉課健康係  
015-574-2214

病気からお子さんを守るために予防接種を受けましょう。定期接種の対象年齢を過ぎると、任意接種（有料）になってしまうため、計画的に進めましょう。

## 「赤ちゃん訪問（P4）」でご案内する予防接種

予防接種名・対象年齢	回数		標準的な接種期間	接種間隔・注意事項
<b>ロタウイルス</b> 生後6週～ 24週0日まで	初回	2回	生後2か月～ 14週6日まで	27日以上の間隔をあけて2回接種してください。生後15週以降の1回目の接種は安全性が確立されていないため、お早目に接種してください。
<b>小児肺炎球菌<sup>※1</sup></b> 生後2か月～ 5歳になる前まで	初回	3回	生後2か月～ 7か月になる前まで	27日以上の間隔をあけて3回接種してください。1回目が生後7か月を超える場合、接種回数が変わるので接種医にご相談ください。
	追加	1回	1歳～1歳3か月 になる前まで	3回目接種後、60日以上間隔をあけて1回接種してください。
<b>B型肝炎</b> 1歳になる前まで	初回	2回	生後2か月～ 9か月になる前まで	27日以上の間隔をあけて2回接種してください。
	追加	1回		1回目から139日以上あけて1回接種してください。
<b>Hib(ヒブ)</b> 生後2か月～ 5歳になる前まで ※4種混合ワクチンを 接種される方	初回	3回	生後2か月～ 7か月になる前まで	27日以上の間隔をあけて3回接種してください。1回目が生後7か月を超える場合、接種回数が変わるので接種医にご相談ください。
	追加	1回	3回目から7～13 か月間隔をあける	3回目接種後、7か月以上間隔をあけて1回接種してください。
<b>4種混合</b> (ジフテリア・百日咳・ 破傷風・ポリオ) 生後2か月から 7歳6か月になる前まで	初回	3回	生後2か月～1歳に なる前まで	20日以上の間隔(20～56日)をあけて3回接種してください。
	追加	1回	3回目から12～ 18か月間隔をあける	3回目から6か月以上の間隔をあけて1回接種してください。※2期は小学校6年生時にご案内します。
<b>5種混合<sup>※2</sup></b> (ジフテリア・百日咳・ 破傷風・ポリオ・Hib) 生後2か月から 7歳6か月になる前まで	初回	3回	生後2か月～7か月 になる前まで	20日以上の間隔(20～56日)をあけて3回接種してください。
	追加	1回	3回目から6～18 か月間隔をあける	3回目から6か月以上の間隔をあけて1回接種してください。※2期は小学校6年生時にご案内します。
<b>BCG</b> 1歳になる前まで	1回		生後5か月～8か月 になる前まで	スタンプ形式で接種します。
<b>麻しん風しん</b> 1歳から2歳になる前まで	1期	1回	1歳以降できるだけ 早期に接種	満1歳になったらできるだけ早く接種しましょう。2期は小学校就学前の年度にご案内します。
<b>水痘</b> 1歳から3歳になる前まで	2回		1回目は生後12～15 か月になる前まで	3か月以上(標準的には6～12か月)の間隔をあけて2回接種してください。

※1 小児肺炎球菌ワクチンは令和6年4月1日から15価肺炎球菌結合型ワクチンが定期接種の対象になります。

※2 5種混合ワクチンは令和6年4月1日から定期接種の対象になりました。令和6年4月1日までに4種混合ワクチンで接種を開始した方は、原則同一ワクチンで残りの接種を行います。

## 自宅に案内を送付する(個別通知) ワクチン

予防接種名・対象年齢	回数		標準的な接種期間	接種間隔・注意事項
<b>麻しん風しん2期</b> 5歳から7歳になる前まで	2期	1回	小学校就学前の1年 間(4月～3月)	令和6年度は平成30年4月2日～平成31年4月1日生まれの方へご案内を送付します。
<b>二種混合</b> (ジフテリア・破傷風) 11歳から13歳になる前まで	2期	1回	11歳～12歳に なる前まで	令和6年度は平成24年4月2日～平成25年4月1日生まれの方へご案内を送付します。

## 日本脳炎ワクチンについて

副反応が問題となり定期接種を控えていた期間があるため、20歳未満まで接種できる特例措置が設けられています。

**平成21年10月2日以降に生まれた方の接種方法（3歳児健診、9歳になる年度にご案内します）**

	対象年齢	回数		標準的な接種期間	接種間隔・注意事項
		初回	2回		
1期	生後6か月から7歳6か月になる前まで	初回	2回	3歳から4歳になる前まで	6日以上（6～28日）の間隔を置いて2回接種
		追加	1回	4歳から5歳になる前まで	2回目から6か月以上の間隔をあける
2期	9歳から13歳になる前まで	1回		10歳になる前までに1回	9歳になる年度にご案内を送付します。

**平成7年4月2日～平成19年4月1日に生まれた方（18歳になる年度にご案内します）**

	対象年齢	回数		接種間隔・注意事項
		初回	2回	
1期	20歳未満	初回	2回	6日以上（6～28日）の間隔を置いて2回接種
		追加	1回	2回目から6か月以上の間隔をあける
2期		1回		1期終了後6日以上あける

①上記対象年齢以外での接種は任意接種（有料）になります。

②令和3年4月2日～令和4年4月1日生まれの方へは3歳児健診受診時にご案内します。

③令和6年度はH18年度生まれ（18歳）、H27年度生まれ（9歳）の方へ個別にご案内を送付します。

④P11に記載の医療機関で接種することが難しい場合は福祉課健康係にご相談ください。

## ヒトパピローマウイルス（HPV）について

子宮頸がんを予防するためにはHPVへの免疫力を高めることが効果的であるため、HPVワクチンの接種が勧められています。

**令和6年度対象者（本年度は平成23年度・平成20年度生まれの女性にご案内を送付します。）**

① 平成20年4月2日～平成25年4月1日生まれの女子（小学校6年生～高校1年生）

② 平成9年4月2日～平成20年4月1日生まれの女子（キャッチアップ接種）

※キャッチアップ接種の実施期間は令和6年度（令和7年3月31日）までとなります。

HPVワクチンの積極的な勧奨の差し控えにより、接種機会を逃した方に対して公平な接種機会を確保する観点から、平成9年4月2日～平成20年4月1日生まれの方を対象としています。

年齢や使用するワクチンにより、接種回数や間隔が異なります。

種類	年齢	回数	標準的な接種間隔
2価 サーバリックス	接種開始の年齢に関わらず 3回接種が必要です。	3回	1回目から1か月以上の間隔をあけて2回目接種 1回目から6か月以上の間隔をあけて3回目接種
		3回	1回目から2か月以上の間隔をあけて2回目接種 1回目から6か月以上の間隔をあけて3回目接種
4価 ガーダシル	15歳以上で1回目を接種する場合	3回	1回目から2か月以上の間隔をあけて2回目接種 1回目から6か月以上の間隔をあけて3回目接種
		2回	1回目から6か月以上の間隔をあけて2回目接種

※1～2回目を2価または4価ワクチンで接種している場合、同じ種類のワクチンで接種を完了することが原則ですが、医師と相談したうえで、残りの接種を9価ワクチンで行うことは可能です。



## 定期予防接種実施医療機関

### 豊頃医院

豊頃町茂岩栄町 107-17 ☎ 015-574-2020

接種日時	毎週水曜日 15:30～16:00
予約	全ての予防接種で7日前までに予約
持ち物	母子手帳・保険証・予診票
同時接種	注射5種（BCG含む）と経口1種（ロタ）まで同時接種可能 ※ロタウイルス以外の予防接種は全て注射になります。

※上記日程で接種が難しい場合は福祉課健康係へご相談ください。

※15:30～は予防接種専用の時間となりますが、外来の混雑状況に応じてお待ちいただくことがあります。

### おち小児科医院（※高校生以上のみ）

幕別町札内新北町 4-1 ☎ 0155-56-5522

接種日時	予防接種のみの診療時間 火・水・金 14:00～15:00 以下の診療時間でも接種可能です。 月～土 8:30～12:00 14:00～18:00 ※木・土曜は午前のみ ※月曜日の接種を希望する場合は医療機関へご相談ください。
予約	HPV ワクチンのみ予約必要 ※シルガード9を接種される場合は予約不要です。ワクチンの詳細はP10をご覧ください。
持ち物	母子手帳・保険証・予診票

## 風しん抗体検査と風しん第5期定期予防接種

### 北海道風しん抗体検査事業

将来、妊娠を希望されている方へ

北海道では、先天性風しん症候群を予防するための対策として、風しん抗体検査費用を助成しています。

**対象者** 北海道（札幌市・小樽市・函館市・旭川市を除く）に住所のある方で、

次のいずれかの項目に該当する方

- 妊娠を希望する出産経験のない女性
- 妊娠を希望する出産経験がなく、風しんの抗体ができない女性の配偶者並びに同居者（婚姻関係と同様の事情にある方も含みます。）
- 風しんの抗体価が低い妊婦の配偶者・同居者

※ただし、過去に風しん抗体検査を受けたことがある方、風しんの予防接種を2回受けている方、風しんの診断されたことがある方は対象外になります。また、配偶者との同時受検も対象外となります。

詳細は北海道のホームページをご確認ください。

検索

北海道風しん抗体検査事業

### 風しん抗体検査助成・風しん第5期定期予防接種

昭和37年4月2日～昭和54年4月1日生まれの男性の方へ

「風しん抗体検査」およびその結果に応じて、「風しんの定期予防接種」を無料で受けることができます。

**対象者** 豊頃町に在住する昭和37年4月2日～昭和54年4月1日生まれの男性

※すでに検査を受けたことがある方は助成対象外になります。

**ご案内** 4月に対象の方へご案内を送付します。

**期間** 令和7年2月末まで

詳細は、ご自宅に届いた案内文・厚生労働省ホームページをご確認ください。





# 带状疱疹ワクチン予防接種費用の助成

【問い合わせ】  
福祉課健康係  
015-574-2214

## 带状疱疹とは

子どもの頃にかかった水痘(水ぼうそう) ウイルスが長期間体の中に潜伏し、加齢や免疫力の低下などにより、発症します。症状は3~4週間ほど続き、強い痛みにより、日常生活が制限されることがあり、2割の方が、長期間にわたり痛みが続く「带状疱疹後神経痛」に移行すると言われています。発症は50歳以上に多く、80歳までに約3人に1人が発症すると言われています。

## 带状疱疹ワクチン

带状疱疹ワクチンは、「生ワクチン」と「不活化ワクチン」の2種類あり、豊頃町では、発症予防効果が高く、長期間予防効果が持続する「不活化ワクチン」の助成を実施します。

- 対象者** 豊頃町に住民票があり、接種日に50歳以上の方
- 医療機関** 豊頃医院・大津診療所 ※他の医療機関での接種は助成対象外です。
- 接種回数** 2回
- 間隔** 2回目は、1回目から2か月(8週間)後、おそくとも6か月以内に接種します。
- 自己負担額** 1回 5,000円(2回接種が必要です)  
※1回あたり接種料23,280円のうち町が18,280円を2回分助成します。  
※生活保護世帯の方は無料です。予約時にお申し出ください。
- 予約**
- ①予約期間 令和6年4月8日(月)午後2:00から予約開始  
毎週月曜・火曜日の午後2:00~4:00
- ②予約窓口 豊頃医院 ☎015-574-3608  
070-7579-6315

### 実施日時

接種会場	接種日 ※1回目と2回目はセットでご予約ください		時間
	1回目	2回目	
豊頃医院	4月16日(火) ⇒ 6月11日(火)		【豊頃医院】 ① 10:00 ② 11:00 【大津診療所】 ① 13:30
豊頃医院・大津診療所	4月18日(木) ⇒ 6月13日(木)		
豊頃医院	5月14日(火) ⇒ 7月9日(火)		
豊頃医院・大津診療所	5月16日(木) ⇒ 7月11日(木)		
豊頃医院	6月25日(火) ⇒ 8月20日(火)		
豊頃医院・大津診療	6月27日(木) ⇒ 8月22日(木)		
豊頃医院	7月23日(火) ⇒ 9月17日(火)		
豊頃医院・大津診療所	7月25日(木) ⇒ 9月19日(木)		

### 予診票

豊頃医院・大津診療所・役場福祉課に備え付けの予診票をご利用ください。  
豊頃町ホームページからもダウンロードできます。  
※事前にご記入ください。



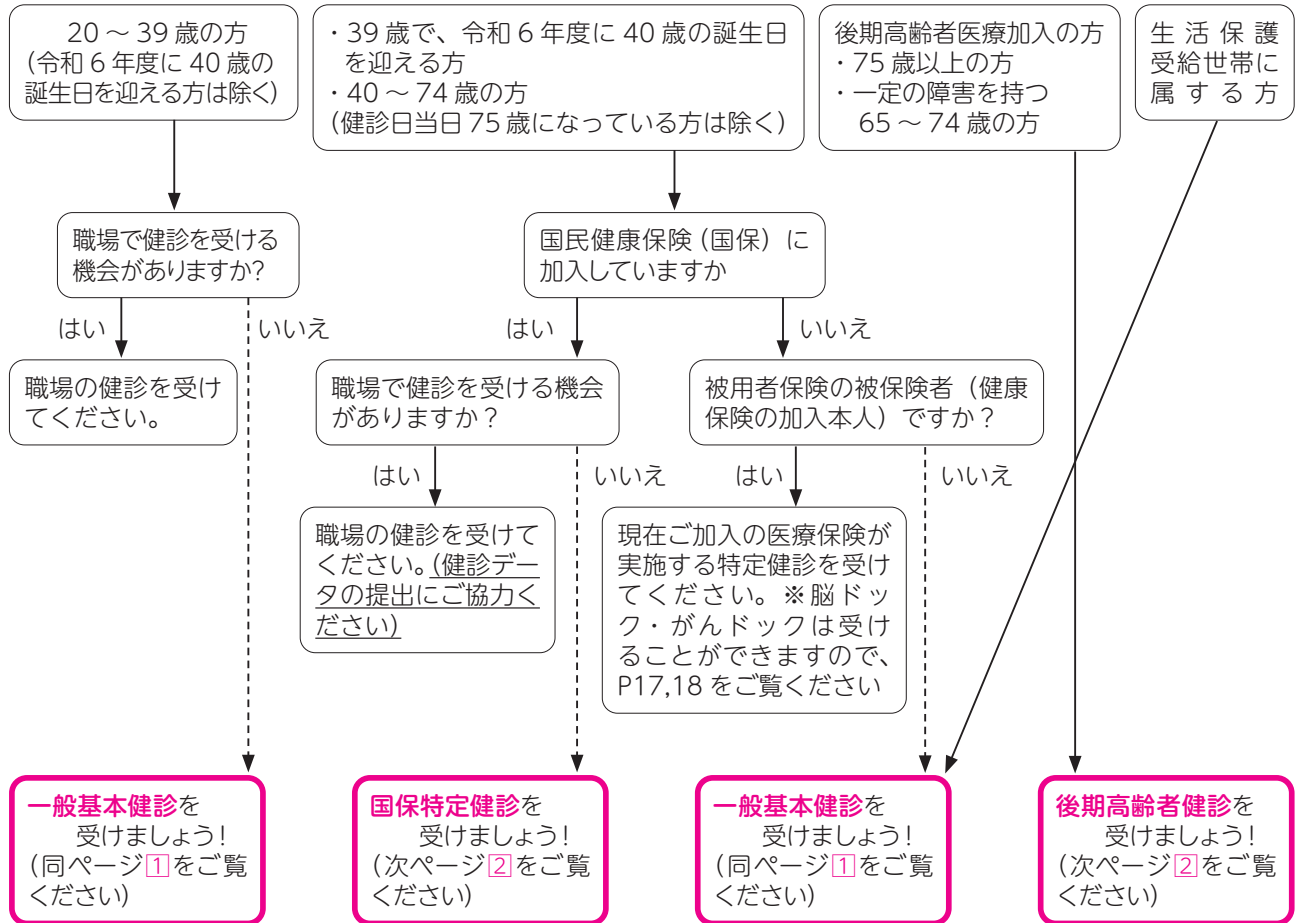


# 成人の検診

【問い合わせ】  
福祉課健康係  
015-574-2214

## I 生活習慣病予防健診

年齢や加入されている保険によって、受診できる健診が異なります。  
次のフローチャートでご確認下さい。



### 1 一般基本健診

- 1 健診内容 問診・身体測定・血圧測定・血液検査・尿検査・心電図・眼底検査
- 2 一般基本健診を受診できる検診

対 象	一般基本健診を受診できる検診
20～39歳の方	巡回ドック(20歳以上)、人間ドック(30歳以上)、がんドック(30歳以上)、脳ドック(35歳以上)
40～74歳の被用者保険の被扶養者	巡回ドック、人間ドック、がんドック、脳ドック
40～74歳の被用者保険の被保険者	がんドック、脳ドック
20歳以上の生活保護受給世帯に属する方	巡回ドック

各検診(巡回ドック、人間ドック、がんドック、脳ドック)の詳細はP16～18をご覧ください。



## 2 国保特定健診・後期高齢者健診

- 1 対象 ①国保特定健診 ⇨国民健康保険に加入されている 40～74歳の方  
 ②後期高齢者健診 ⇨後期高齢者医療加入者
- 2 健診内容 問診・身体計測・血圧測定・血液検査・尿検査・心電図・眼底検査・フレイル健診（後期高齢者健診のみ）
- 3 健診名・医療機関・料金・日程・申込方法

健診	医療機関		電話番号	料金	健診日程	申込方法
個別健診	豊頃医院	豊頃町茂岩栄町 107-17	015-574-2020	無料	令和6年 4月1日 (月)～ 令和7年 3月末	医療機関へ 電話または 窓口で申し 込み
	大津診療所	豊頃町大津幸町 13-1				
	くりばやし医院	池田町東 2条 7-10	015-572-3000			
	十勝いけだ 地域医療センター	池田町字西 2条 5丁目 25	015-572-3181			
	藤田クリニック	池田町字大通 6丁目 13	015-572-6020			
	浦幌町立診療所	浦幌町字幸町 73-1	015-576-2449			
	景山医院	幕別町錦町 117	0155-54-2350			
	帯広協会病院	帯広市東 5条南 9丁目 2	0155-22-6600			
	帯広第一病院	帯広市西 4条南 15丁目 17-3	0155-25-3121			
	北斗病院	帯広市稲田町基線 7-5	0155-47-7777			
巡回ドック	P16 <b>巡回ドック</b> をご覧ください。		人間ドック	P16 <b>人間ドック</b> をご覧ください。		
脳ドック	P17 <b>脳ドック</b> をご覧ください。		がんドック	P18 <b>がんドック</b> をご覧ください。		

### 国保特定健診・特定保健指導の流れ

**受診券がご自宅に郵送されます**



令和6年2月末現在国民健康保険に加入されている39～74歳の方へ郵送されます。(令和6年3月末)

**予約します**

上記 2 の健診のうち一つを選び、各申込方法に従って申し込みます。



**受診します**

受診券と国民健康保険被保険者証を持参して受診します。



- ・年度途中に75歳になる方は、誕生日前日まで受診できます。
- ・健診当日に国民健康保険被保険者でない場合は、受診できません。

**結果が郵送されます**

特定健診の結果、メタボリックシンドロームのリスクの数、喫煙習慣、年齢などを総合し、生活習慣改善の必要度に応じて、「情報提供」「動機付け支援」「積極的支援」の3つのレベルに選定します。「動機付け支援」「積極的支援」に該当した方には、特定保健指導を希望により実施します。

## II がん検診・その他の検診

	検査方法	対象者	実施できる検診・医療機関								
			集団健診		個別健診						
			巡回ドック (保健センター) 詳細は P16	人間ドック 帯広厚生病院 帯広協会病院 帯広第一病院 北斗病院 詳細は P16	帯広厚生病院	帯広協会病院	北斗病院	帯広第一病院	帯広中央病院	豊頃医院	十勝いけだ地域医療センター
胃がん検診	胃カメラ 詳細は P18	40歳以上 人間ドック は30歳以上	×	○	×	×	×	×	○	×	○
	胃バリウム		○	○ 北斗病院除く	×	×	×	×	×	×	○
肺がん検診 ・結核検診	胸部レントゲン		○	○	×	×	×	×	×	×	○
	肺 C T 詳細は P19		×	○ 帯広厚生病院のみ	×	×	×	×	○	×	○
大腸がん検診	便潜血		○	○	×	×	×	×	○	○	
脳ドック	M R I M R A	35歳以上	×	×	○	×	○	×	×	×	×
がんドック	PET-CT	30歳以上	×	×	×	×	○	×	×	×	×
すい臓ドック 詳細は P16	MRCP 等	40歳以上	×	×	×	×	×	○	×	×	×
肝炎ウイルス検診	血液検査	40歳以上	○ 人間ドックは 30歳以上	○	×	×	×	×	×	○	○
前立腺がん検診	PSA 検査 (血液検査)	50歳以上	○	○ 帯広第一病院除く	×	×	○ 脳ドック オプション	×	×	○	○
エキソコックス症検診	血液検査	小学3年生以上 巡回ドック は20歳以上 人間ドック は30歳以上	○	○ 帯広第一、帯広厚生、 北斗病院除く	×	×	×	×	×	×	○
骨粗しょう症検診	前腕 X 線	20歳以上	×	○ 北斗病院除く	×	×	×	×	×	○	○
ピロリ菌検査	血液検査 または 便潜血	20歳以上 人間ドック は30歳以上	○	○ 北斗病院除く	×	×	×	×	×	○	×
腹部エコー検査	腹部エコー	40歳以上	×	○	×	×	×	×	×	×	○

## 巡回ドック

保健センターで受診できます。受診したい項目を選択することができます。

- 日程
  - ①令和6年6月11日(火)・12日(水)・13日(木)・14日(金)  
受付時間 ①6:00 ②6:30 ③7:00 ④7:30 ⑤8:00 ⑥8:30 ⑦9:00 ⑧9:30  
⑨10:00 ⑩10:30
  - ②令和7年1月21日(火)・22日(水)・23日(木)・24日(金)  
受付時間 ①7:00 ②7:30 ③8:00 ④8:30 ⑤9:00 ⑥9:30 ⑦10:00 ⑧10:30
- 申込方法 福祉課健康係 (☎015-574-2214) へ申し込み  
(予約枠に限りがあるため、余裕をもってお申し込みください)
- 検診場所 保健センター
- 対象・検診内容・料金

対象	生活習慣病予防健診			がん検診				その他の検診		
	国保特定健診	後期高齢者健診	一般基本健診	胃がん検診	肺がん検診 結核検診	大腸がん検診	前立腺がん検診	肝炎ウイルス検診	エキノコックス症検診	ピロリ菌検査
40～74歳の国保加入者	無料	×	×	700円	200円	200円	800円 (50歳以上)	400円	200円	700円 (今まで受けたことのない方)  20歳未満で検診を希望される方はご相談ください
後期高齢者医療加入者	×	無料	×							
40～74歳の被用者保険の被扶養者	×	×	500円							
40歳以上の被用者保険加入者	×	×	×							
20～39歳の方	×	×	500円	×	×	×	×	×	×	×
生活保護世帯の方	×	×	無料 (20歳以上)	無料 (40歳以上)			無料 (50歳以上)	無料 (40歳以上)	無料 (20歳以上)	

骨粗しょう検診は令和5年度から中止となりました。希望される方はP15を参考に、他の医療機関で受診ください。

## 人間ドック

医療機関でがん検診等をセットで受けることができます。

- 日程 令和6年4月1日(月)～令和7年3月末
- 申込方法 令和6年4月1日(月)～令和7年2月28日(金)の期間に  
福祉課健康係 (☎015-574-2214) へ申し込み  
※ 農協正組合員と、その家族の方は農協 (☎015-574-2101) へお申し込みください。
- 対象・医療機関・検診内容・料金

医療機関	生活習慣病予防健診	がん検診			町で助成しているオプション検診									
	国保特定健診・ 後期高齢者健診 一般基本健診	胃がん 検診	肺がん検診 結核検診	大腸がん 検診	前立腺 がん検診 50歳以上	エキノ コックス 症検診	骨粗しょう 症検診	子宮頸部 がん検診	子宮体部 がん検診 50歳以上	乳がん 検診	乳房超音 波検査 30～49歳	ピロリ 菌検査	肺ドック ※1	胃カメラ 検査
帯広 厚生病院	40～74歳の国保加入者	17,200円			800円	×	200円	800円	400円	900円	×	700円	3,300円	1,400円
帯広 協会病院	後期高齢者医療加入者	17,200円			800円	200円	200円	800円	400円	900円	×	700円	×	1,400円
帯広 第一病院	30～39歳の方・40～74歳 の被用者保険の被扶養者	17,700円			×	×	200円	800円	×	900円	1,000円	700円	×	1,400円
北斗病院	※農協組合員の方は、料金が異なりますので、農協にお問い合わせください。				800円	×	×	×	×	900円	1,000円 ※2	×	×	0円 ※3

- ※1 肺ドックについてはCT肺がん検査と喀痰検査を実施します。
- ※2 乳房超音波検査について…乳がん検診を受診した30～49歳の方は、乳房超音波検査を実施することができます。ただし北斗病院は、医師が必要と判断した場合のみ実施します。
- ※3 北斗病院では、胃がん検診の検査方法が胃カメラ検査のみになります。

- ・胃がん検診(バリウム検査)と胃カメラ検査は併用できません。
- ・ピロリ菌検査について…帯広厚生病院・帯広第一病院は血液検査、帯広協会病院は便検査になります。



## 脳ドック

脳疾患の早期発見のための検診です。3年に1度助成します。

受付開始は  
4月5日(金)から!

### 1 医療機関・日程・申し込み

医療機関	日程	申込先	申込期間
北 斗 病 院	下記の表『北斗病院予約枠』をご確認ください	福祉課健康係 ☎015-574-2214 ※帯広厚生病院は福祉課健康係に申し込み後、医療機関への申し込みが必要になります。	令和6年4月5日(金) 5 令和7年2月28日(金)
帯 広 厚 生 病 院 ☎0155-65-0101	令和6年4月5日(金)～令和7年3月末 午後		

※帯広協会病院での脳ドックは令和6年度から中止となりました。

### 北斗病院予約枠

※午前は8:30受付、午後は12:15受付です。定員60名ですので、お早めにお申し込みください。

月	日時	定員	日時	定員	日時	定員	日時	定員	日時	定員
4月	4/26(金) 午前	2人	4/26(金) 午後	2人	4/30(火) 午前	1人				
5月	5/1(水) 午前	2人	5/2(木) 午後	2人	5/8(水) 午前	2人	5/15(水) 午前	2人	5/29(水) 午後	2人
6月	6/6(木) 午前	1人	6/17(月) 午前	2人	6/26(水) 午後	2人				
7月	7/1(月) 午前	2人	7/2(火) 午前	1人	7/10(水) 午後	2人				
8月	8/2(金) 午後	2人	8/19(月) 午前	2人	8/20(火) 午前	1人				
9月	9/11(水) 午前	1人	9/17(火) 午前	2人	9/20(金) 午後	2人				
10月	10/1(火) 午後	2人	10/16(水) 午前	2人						
11月	11/1(金) 午前	2人	11/13(水) 午後	2人						
12月	12/13(金) 午前	2人	12/18(水) 午後	2人						
1月	1/17(金) 午後	2人	1/23(木) 午前	2人						
2月	2/3(月) 午前	2人	2/12(水) 午後	2人						
3月	3/3(月) 午前	2人	3/5(水) 午後	2人	3/14(金) 午前	1人				

### 2 検診内容

MRI、MRA、血液検査、尿検査、血圧測定、心電図、眼底検査等、認知機能検査(60歳以上の方はMMSE、60歳未満の方は物忘れ相談プログラム)

### 3 対象、料金

対 象	医療機関	脳ドック(生活習慣病予防健診含む)			オプション			
		国保特定健診	後期高齢者健診	一般基本健診	前立腺がん検診	乳がん検診	乳房超音波検査 35~49歳	がんドック
35歳以上で、過去2年間、町の助成で脳ドックを受けていない方	帯広厚生病院	5,800円	5,800円	7,000円	×	×	×	×
	北斗病院				800円	900円	1,000円 ※1	68,700円

※1 オプションの乳房超音波検査は、乳がん検診(マンモグラフィ検査)を実施し、医師が必要と判断した場合に実施します。

- ・脳ドックと一般基本健診を受けられる方で、同日にオプションのがんドック(北斗病院)を希望される場合は、午前がんドック、午後脳ドックを受診となるため、脳ドックは午後でお申込みください。
- ・脳ドックと国保特定健診または後期高齢者健診を受けられる方は、同日にオプションのがんドックを受けることができません。
- ・農協組合員とその家族の方は、領収書による払い戻しで助成を受けられる場合があるため農協へお問い合わせください。

## がんドック

PET - CT を中心に MRI、エコー、血液検査等を組み合わせ、がんを早期発見するための検診です。

- 1 日程 令和6年4月1日(月)～令和7年3月末
- 2 申込方法 令和6年4月1日(月)～令和7年2月28日(金)の期間に福祉課健康係(☎015-574-2214)へ申し込み。  
福祉課健康係へ申し込み後、北斗病院への申し込みが必要になります。  
※ 農協正組合員と、その家族の方は、農協(☎015-574-2101)へお申込みください。

3 医療機関 北斗病院

4 対象・料金

対 象	がんドック	がんドック		
		乳がん 検診	乳房超音波検査 35～49歳 ※1	脳ドック 35歳以上
40歳以上75歳未満の国保の方 (国保特定健診を含む)	61,062 円 (他の検診で特定健診を受ける予定の方、受けた方の検診料金は68,700 円です)	900円	1,000円	5,800円
後期高齢者医療の方 (後期高齢者健診を含む)	61,062 円 (他の検診で後期高齢者健診を受ける予定の方、受けた方の検診料金は68,700 円です)	900円	×	
30歳以上で上記に該当しない方	68,700 円	900円	1,000円	7,000円

※1 乳房超音波検査は、乳がん検診(マンモグラフィ検査)を実施し、医師が必要と判断した場合に実施します。

- ・ 40歳以上の農協正組合員と、その家族の方は、農協から20,000円の助成があります。
- ・ がんドックと同日に、脳ドック(北斗病院)を希望される場合は、脳ドックの北斗病院予約枠に予約を入れてください。  
その場合、午前がんドック、午後脳ドックを受診となるため、がんドックは午前でお申込みください。
- ・ 人間ドックと同日受診はできません

## 胃カメラ検診(個別)

- 1 日程 令和6年4月～令和7年3月末
- 2 医療機関・自己負担額

医療機関	電話番号	経口	経鼻	鎮静剤	自己負担額
十勝いけだ地域医療センター(池田町字西2条5丁目25)	☎015-572-3181	○	○	○※1 別途料金	1,400円 ※2
帯広中央病院(帯広市西7条南8丁目1番地3号)	☎0155-24-2200	○	○	×	

※1 鎮痛剤は医療保険適用のため健康保険証をご持参ください。

※2 十勝いけだ地域医療センターのみ生活保護世帯は無料。

新井病院での胃カメラ検診は  
令和6年度から中止となりました。

- 3 申込方法 各医療機関へ電話等で直接申し込みください。  
(生活保護世帯の方は福祉課健康係(☎015-574-2214)へ申し込み)
- 4 対 象 40歳以上
  - ・ 胃の疾患で治療中または経過観察中の方は、対象外です
  - ・ 同年度に胃バリウム検査や胃カメラ検査を受けた方、または受ける予定の方は対象外です
- 5 検査内容 胃カメラ(胃内視鏡)検査

## CT肺がん検査（個別）

1 日 程 令和6年4月～令和7年3月末

2 医療機関・自己負担額

医療機関	電話番号	自己負担額
十勝いけだ地域医療センター（池田町字西2条5丁目25）	☎ 015-572-3181	3,000円
帯広中央病院（帯広市西7条南8丁目1番地3号）	☎ 0155-24-2200	

3 申込方法 各医療機関へ電話等で直接申し込みください

4 対 象 40歳以上

- ・肺の疾患で治療中の方または経過観察中の方は対象外です
- ・同年度に胸部レントゲン検査または肺CT検査を受診した方または受診予定の方は対象外です

### こんな方にお勧め

- ・50歳以上の喫煙者、もしくは家族が喫煙者
- ・家族歴で肺がんがある方
- ・肺がんがご心配な方



5 検査内容 肺CT検査

6 肺CT検査の利益と不利益

CTによる肺がん発見率はレントゲン検査と比較して10倍程度高く、早期に発見される比率が高く、治療成績も良好であると言われています。

一方で、肺がんとは紛らわしい異常な影が見つかり、定期的な経過観察や再検査が必要になる場合や、過剰診断により、本来なら受ける必要のない手術を受ける可能性もあります。

CT検査の利益・不利益をご理解のうえ受診してください。

## すい臓ドック

すい臓がんを早期発見するための検診です

1 日 程 令和6年4月～令和7年3月末

2 医療機関・自己負担額

医療機関	電話番号	自己負担額
帯広第一病院（帯広市西4条南15丁目17-3）	☎ 0155-25-3121	10,000円

3 申込方法 帯広第一病院へ電話等で直接申し込みください

4 対 象 40歳以上

- ・すい臓の疾患で治療中または経過観察中の方は対象外です
- ・ペースメーカーの入っている方は受けられません。体内に金属が入っている方は受けられない場合があるため、申し込み時にお問い合わせください。

5 検査内容 診察、検尿、計測、MRCP検査（MRIを使った胆管膵管造影）、日常生活指導、結果説明（1週間後）

6 その他 すい臓がんの危険因子にあてはまる方は特に検診をお勧めします

- ➡ ・すい炎 ・糖尿病 ・肥満 ・多量飲酒 ・喫煙 ・すい臓がんの家族歴

## 豊頃医院・十勝いけだ地域医療センターでの各種検診

豊頃医院及び十勝いけだ地域医療センターでは、様々な検診を選んで受診することができます。

### 1 医療機関

医療機関	電話番号
豊頃医院（豊頃町茂岩栄町 107 - 17）	015-574-2020
十勝いけだ地域医療センター（池田町字西 2 条 5 丁目 25）	015-572-3181

### 2 検診内容

検診	検査方法	料金	対象	豊頃	いけだ	
国保特定健診	問診・身体測定・血圧測定・血液検査・尿検査・心電図・眼底検査・フレイル健診 ↳ 後期高齢者健診のみ	無料	国民健康保険に加入されている 40 歳～74 歳の方	○	○	
後期高齢者健診			後期高齢者医療加入者	○	○	
胃がん検診	胃バリウム検査	700 円	生活保護世帯は無料（CT 肺がん検査を除く）	×	○	
	胃カメラ検査	1,400 円		×	○	
肺がん検診	胸部レントゲン検査	200 円		40 歳以上	×	○
	CT 肺がん検査	3,000 円			×	○
大腸がん検診	便潜血検査	200 円		○	○	
肝炎ウイルス検診	血液検査	400 円		○	○	
前立腺がん検診	PSA 検査（血液検査）	800 円		50 歳以上の男性	○	○
ピロリ菌検査	血液検査	700 円		20 歳以上*	○	×
エキノコックス症検診	血液検査	200 円		小学校 3 年生以上	×	○
骨粗しょう症検診	前腕 X 線	200 円		20 歳以上	○	○
腹部エコー検査	腹部エコー	1,500 円	40 歳以上	×	○	

※ピロリ菌検査は今まで受けたことのない方、ピロリ菌除菌をしたことがない方、胃を全摘出していない方が対象です。

### 3 申込方法

各医療機関へ電話等で直接申し込みください（生活保護世帯の方は福祉課健康係 ☎ 015-574-2214）へ申し込み

※豊頃医院の国保特定健診・後期高齢者健診以外の検診・検査は予約が不要です。

## 成人歯科健診

歯周病は生活習慣病です。定期的な健診でお口の健康を守りましょう！むし歯・歯周病、入歯等の診査の他に、歯の機械的クリーニングも行います。

対象	18 歳以上の方 ※妊娠中の方と配偶者の方は妊婦歯科健診（無料） ※ 75 歳以上の方は後期高齢者歯科健診になります（無料）
場所	豊頃町歯科診療所 ☎ 015-574-2531
日程	電話予約にて通年、受診回数は年 1 回
料金	200 円







# 子宮がん・乳がん検診

【問い合わせ】  
福祉課健康係  
015-574-2214

## 検診の種類

**子宮頸部がん検診**  
20 歳以上  
800 円

## オプション

**子宮超音波検査**  
20 歳以上  
200 円

**子宮体がん検診**  
50 歳以上  
400 円

※生活保護世帯の方は無料で受けることができます。  
希望される場合は福祉課健康係へご連絡ください。

※子宮頸部がん検診を受けた方のみ実施できます

**乳がん検診**  
30 歳以上  
900 円

**乳房超音波検査**  
30 ～ 49 歳  
1,000 円

※乳がん検診を受けた方のみ実施できます

## 無料クーポン

特定の年齢に達した女性に、子宮頸部がん、乳がんに関する検診手帳および検診費用が無料となるがん検診無料クーポンを郵送します。

### 【子宮頸部がん検診】

20 歳 平成 15 年 4 月 2 日～平成 16 年 4 月 1 日生まれの女性

P22 の子宮頸部がん検診を実施している医療機関に加え、帯広レディースクリニックでも受診できます。

### 【乳がん検診】

40 歳 昭和 58 年 4 月 2 日～昭和 59 年 4 月 1 日生まれの女性

P22 の乳がん検診を実施している医療機関で受診できます。

## 集団検診

### 豊頃町保健センター（北海道対がん協会）

予約必要  
☎ 015-574-2214

子宮頸部

子宮超音波

子宮体部

乳がん

乳房超音波

※ 乳房超音波検査の定員 6/25：18名  
12/9：10名

### 令和 6 年度の日程

#### 【6月25日(火)】

① 9:00～9:30 ② 10:00～10:15  
③ 12:30～13:00 ④ 13:30～13:45

#### 【12月9日(月)】

① 9:00～9:30 ② 10:00～10:15

**予約** 検診の1週間前までに福祉課健康係（☎ 015-574-2214）へご連絡ください。

## 個別検診

**帯広厚生病院** 乳がん検診のみ予約必要 ☎ 0155-65-0101

子宮頸部    子宮体部    乳がん

【子宮がん】  
月曜～金曜日 8:30～11:00  
※2年以内に産婦人科外来歴のある方は電話予約可能

【乳がん】  
月・水・金曜日 午後

**帯広協会病院** 予約必要 ☎ 0155-22-6600

子宮頸部    子宮体部    乳がん

【子宮がん】  
月曜～金曜日 8:30～10:00  
第1・3・5土曜日 8:30～10:00

【乳がん】  
月曜～金曜日 8:30～10:00  
月・木曜日 午後

**帯広第一病院** 予約必要 ☎ 0155-25-3121

乳がん    乳房超音波

月曜～木曜日 8:30～10:00  
金曜日 8:30

**北斗クリニック** 予約必要 ☎ 0155-47-7777

乳がん    乳房超音波

月曜～金曜日 12:15～ / 12:45～

**上徳整形外科・乳腺外科** 予約必要 ☎ 0155-25-1255

乳がん    乳房超音波

月・火・木・金曜日  
9:30～11:30 / 13:30～15:00  
第1・3・5土曜日 9:00～11:30

**慶愛病院** 予約不要

子宮頸部    子宮体部    子宮超音波

月～土曜日 8:30～11:00  
月・水・金曜日 13:30～16:00  
※超音波検査は基本的に無料で実施していますが、検査の結果、診察や治療が必要になった場合には自己負担が生じます

**慶愛女性クリニック** 予約必要 Web または ☎ 050-5445-0968

子宮頸部    子宮体部    子宮超音波

月曜～金曜日  
9:00～11:00 / 13:30～16:00

**坂野産科婦人科** 予約必要 ☎ 0155-26-1188

子宮頸部    子宮体部

月～土曜日 9:00～12:00  
月・火・水・金曜日 14:00～16:00  
※第1・3木曜日は休診

**めぐみ乳腺クリニック** 予約必要 Web または ☎ 0155-67-5027

乳がん    乳房超音波

月・水・木曜日および第1・3・5週の金曜日  
9:00～12:30 / 14:00～16:30  
火曜日 9:00～12:30  
第2・4週の金曜・土曜日 9:00～13:30  
第1・3・5週水曜日 17:30～19:00

※実施日時は変更する場合がありますので病院にお問い合わせの上受診してください。

# 健診や保健事業に参加すると 公共ポイントが貯まります

## ◎公共ポイント制度とは

町の事業や町内の福祉団体が行う事業（ポイント対象事業）に参加した町民に対し、公共ポイントを付加し、500ポイントに達すると豊頃町商工会発行の商品券と交換できる制度です。

## ◎申し込み

対象事業に参加されるときにお申し込みください。

## ◎ポイント交換

満点（500ポイント）に達したポイントカードを豊頃町商工会にお持ちいただくと、豊頃町商工会発行の500円分の商品券と交換できます。



## ◎注意事項

公共ポイントカードを使用できるのは発行を受けた本人のみです。カードを第三者に譲渡したり、貸与したりすることはできません。カードを忘れると、ポイントの付与はできません。

## ◎公共ポイント事業の対象事業（福祉課健康係事業分）

事業名		ポイント	ポイント付与	ポイント付与会場
検 診	巡回ドック	50 (1項目につき)	当日限り	保健センター
	子宮がん検診・乳がん検診 (集団：保健センター)	50 (1項目につき)		
	人間ドック	50 (1項目につき)		
	特定健診・後期高齢者健診	50	受診日の翌月20日以降～ 翌々月の末日まで	役場福祉課健康係
	がんドック	50		
	脳ドック	50		
	胃カメラ検査	50		
	CT肺がん検査	50		
	すい臓ドック	50		
	子宮がん検診・乳がん検診 (個別：医療機関)	50 (1項目につき)		
	成人歯科健診	50		
	妊婦歯科健診	50		
	後期高齢者歯科健診	50		
保 健 事 業	フッ素塗布（個別）	30	当日限り	各会場
	献血	100		
	わんぱく広場	10		
	まるごと元気あつぷ教室	10		



# 高齢者の健康 障がい者支援

【問い合わせ】  
福祉課 015-574-2214  
福祉課健康係 福祉係 介護保険係

## 予防接種

高齢者肺炎球菌予防接種は65歳の方のみ対象となります。

【問い合わせ】福祉課健康係

予防接種名	対象	自己負担額	実施日程	実施場所
高齢者肺炎球菌	<ul style="list-style-type: none"> <li>65歳の方 (65歳の誕生日の前日から66歳の誕生日の前日まで)</li> <li>60歳以上65歳未満の方で、心臓・腎臓・呼吸機能または免疫不全ウイルスによる免疫機能の障がい有する身体障がい者手帳1級程度の方</li> <li>※令和5年度に65歳になった方で未接種の方も66歳の誕生日の前日まで接種できます</li> </ul>	2,800円	令和6年4月1日～	豊頃医院 大津診療所
新型コロナワクチン	<ul style="list-style-type: none"> <li>接種日に満65歳以上の方</li> <li>満60歳以上65歳未満で心臓・腎臓・呼吸器機能または免疫不全ウイルスによる免疫機能の障がい有する身障者手帳1級程度の方</li> </ul>	未定	未定	
高齢者インフルエンザ	<ul style="list-style-type: none"> <li>接種日に満65歳以上の方</li> <li>満60歳以上65歳未満で心臓・腎臓・呼吸器機能または免疫不全ウイルスによる免疫機能の障がい有する身障者手帳1級程度の方</li> </ul>	500円	10月末から実施予定	豊頃医院 大津診療所 十勝いけだ地域医療センター くりばやし医院

※高齢者肺炎球菌予防接種は、過去に接種した方は対象となりません。

※新型コロナワクチン・高齢者インフルエンザ予防接種の日程等については、決まりしだい役場だよりでお知らせします。

※接種を希望される方は医療機関に予約が必要です。

## 後期高齢者歯科健診

高齢期の歯とお口を守るための健診です。

むし歯・歯周病だけでなく「食べる」「話す」「呼吸する」などお口の健康チェックを行います。

対象	受診日に満75歳以上の方等(後期高齢者医療保険加入者)
場所	豊頃町歯科診療所 ☎015-574-2531 (家庭訪問による健診もご相談ください)
日程	電話予約にて通年、受診回数は年1回
料金	無料

## 結核検診

巡回ドックで、65歳以上の方を対象に肺がん・結核検診として受けられます。

## フレイル健診

「フレイル」とは、加齢により心身の活力が低下し、生活機能が障害され、介護が必要になる手前の段階のことです。

「フレイル健診」は、15項目の質問に答えるだけの簡単な健診です。後期高齢者健診や、後期高齢者歯科健診で実施し、結果によって必要な支援を実施します。

## 医療費助成事業

【問い合わせ】福祉課保険係

対象となる方とその家族の経済的負担軽減と疾病の早期治療を促進するため、入・通院にかかる医療費を助成します。

助成の種類	対象者	助成内容
重度心身障害者医療	<ul style="list-style-type: none"> <li>身障手帳 1、2級</li> <li>3級の内部障害(心臓、じん臓もしくは呼吸器又は膀胱もしくは直腸、小腸、ヒト免疫不全ウイルスによる免疫もしくは肝臓の機能障害)</li> <li>療育手帳 A判定</li> <li>精神保健福祉手帳 1級</li> <li>※65歳以上の方は、後期高齢者医療保険加入者が対象になります。</li> </ul>	<ol style="list-style-type: none"> <li>市町村民税課税世帯の受給者は、自己負担額のうち医療費の1割を除いた額</li> <li>非課税世帯および18歳到達の年度末までの受給者は、医療費の自己負担分全額(初診時一部負担金を含む)</li> <li>精神保健福祉手帳受給対象者は通院のみ</li> </ol> <p>※入院時の食事標準負担額は助成対象外です。 ※所得制限があります。</p>



## 高齢者の在宅福祉サービス

【問い合わせ】福祉課福祉係

サービス名	対 象	内 容	利用者負担
配食サービス	おおむね65歳以上の単身世帯、高齢者のみの世帯などで、食事の調理が困難な世帯。	栄養バランスの取れた食事を調理し、居宅に訪問して定期的に提供します。(週に3回以内)	1食 300円
福祉タクシー券交付事業	65歳以上の単身世帯、高齢者世帯などで、自家用車を持たない世帯。 (自家用車を運転する方が仕事などで家に行かない、冬道の運転に不安があるなど、特別な理由がある場合も可)	福祉タクシー乗車券(基本料金分)を1世帯につき次のとおり交付します。 茂岩、中央および豊頃の市街地域の世帯は24枚。その他地域の世帯は72枚。	
福祉灯油等支給事業	65歳以上の単身世帯、高齢者世帯、ひとり親世帯、障がい者世帯、準要保護世帯などで、前年の世帯の収入が生活保護基準の1.3倍以下の世帯	1世帯につき200リットル分の灯油券を交付。 ※薪等の場合は上記相当額	
高齢者等補聴器購入費助成事業	・現に居住している65歳以上の方 ・聴覚障害による身体障害者手帳を所持していない方	・補聴器1台の購入費用を、3万円を限度として助成します。 (3万円に満たない場合は購入実費額) ・1人1台1回限りの助成で、集音器は対象外です。	購入額と助成額の差額
高齢者住宅用火災警報器購入費助成	65歳以上の単身者または寝たきりで町民税が非課税である方。	住宅用火災警報器1個の購入費用の2分の1の額を助成します。限度額3,000円。	購入額と助成額の差額
緊急通報システム	おおむね65歳以上の単身世帯など。	電話に緊急通報装置を設置し、病気や災害などで救助を必要とする場合に、利用者が設置のボタンを押すことで自動的に消防署に通報することができます。	設置は無料 回線使用料は個人負担
安心みまもーる君事業	おおむね65歳以上の単身世帯、高齢者のみの世帯、認知症高齢者などで、見守りが必要な方。	養成講座を受講した、みまもーるサポーターが週1回程度訪問し、見守ります。	無 料
通話録音装置無料貸出事業	65歳以上の単身世帯および高齢者のみの世帯	電話機に通話録音機能装置を接続することにより、自動音声による警告と自動録音で振り込め詐欺や悪質な電話勧誘等を抑止できます。 ※ただし緊急通報装置との併用はできません。 【問い合わせ】住民課 生活環境係	無料貸出
買い物配達サポート事業	高齢者・障がいのある方・妊産婦・病弱な方等	町内店舗で支払い済みの商品をお届けするサービスです	無 料

## 指定特定相談支援事業所

【問い合わせ】福祉課福祉係

指定特定相談支援所は、障がいのある方が、地域で安心して生活できるよう、それぞれの希望や目標に沿って必要な支援を継続的に行います。

助成の種類	内 容	
豊頃町障がい者相談支援事業所	障害福祉サービス利用計画の作成	障がいのある方の自立した生活を支え、本人の抱える課題の解決や適切なサービス利用に向けて、ケアマネジメントによりきめ細かく支援するものです。
	障がい者相談支援事業	障がいのある方等からの相談に応じ、必要な情報の提供、障がい福祉サービスの利用支援等を行うほか、権利擁護のために必要な援助も行います。

## 自立支援医療給付

【問い合わせ】福祉課福祉係

自立支援医療制度は、心身の障がい除去・軽減するための医療について、医療費の自己負担額を軽減する公費負担医療制度です。

給付の種類	対象者	対象となる主な障がいと治療例	利用者負担
精神通院医療	精神保健福祉法第5条に規定する統合失調症などの精神疾患を有する方で、通院による精神医療を継続的に要する方	(精神疾患) 向精神薬、精神科デイケア等	月2,500円 ～20,000円 収入に応じて異なります。
更生医療 (18歳以上)	身体障がい者手帳の交付を受け、その障がいを除去・軽減する手術等の治療により確実に効果が期待できる方	(関節拘縮)人工関節置換術 (白内障)水晶体摘出術 (心臓機能障害) 弁置換術、ペースメーカー埋込術 腎臓機能障害)腎移植、人工透析	
育成医療 (18歳未満)	身体に障がいを有する児童で、その障がいを除去・軽減する手術等の治療により確実に効果が期待できる者		

## 介護保険

【問い合わせ】福祉課福祉係

介護保険制度は、要介護認定などを受けた人が、さまざまな介護や支援のサービスを受けられる制度で、町が運営しています。

対象	内容
<ul style="list-style-type: none"> <li>・65歳以上の方</li> <li>・40～64歳で介護保険の対象となる特定疾患が原因で介護が必要とされる方</li> </ul>	訪問調査の結果や主治医意見書をもとに介護度の認定を行い必要な介護サービスを受けることができます。

## サービスの種類

☆介護サービス (要介護1～5の人が利用できます。)

在宅サービス 自宅で生活しながら、訪問を受けたり施設に行ったりして利用するサービスです。

訪問を受けて利用するサービス	<ul style="list-style-type: none"> <li>●訪問介護 (ホームヘルプ)</li> <li>●訪問リハビリテーション ●訪問看護</li> </ul>
事業所などに通って利用するサービス	●通所介護 (デイサービス)
短期間宿泊して利用するサービス	●短期入所生活介護 (ショートステイ)
生活しやすい環境を整えるサービス	<ul style="list-style-type: none"> <li>●福祉用具貸与 ●特定福祉用具販売</li> <li>●住宅改修費支給</li> </ul>

施設サービス 介護保険施設に入所することで、日常生活上の介護や療養上のさまざまなサービスが利用できます。

日常生活の支援や介護	<ul style="list-style-type: none"> <li>●介護老人福祉施設 (特別養護老人ホーム) ※新規入所は原則として要介護3～5の人が対象です</li> <li>●介護老人保健施設 (老人保健施設)</li> </ul>
------------	--

☆介護予防サービス (要支援1・2の人が利用できます。)

自宅で生活しながら、訪問を受けたり施設に行ったりして利用する介護予防のためのサービスです。要支援1・2の人は介護予防・生活支援サービス事業も合わせて利用できます。

訪問を受けて利用するサービス	<ul style="list-style-type: none"> <li>●介護予防訪問リハビリテーション</li> <li>●介護予防訪問看護</li> </ul>
短期間宿泊して利用するサービス	●介護予防短期入所生活介護 (ショートステイ)
生活しやすい環境を整えるサービス	<ul style="list-style-type: none"> <li>●介護予防福祉用具貸与 ●特定介護予防福祉用具販売</li> <li>●介護予防住宅改修費支給</li> </ul>

## ☆地域密着型サービス

住み慣れた地域で生活を続けることができるように、地域の特性に合わせたサービスを重点的に行います。原則として他の市町村の地域密着型サービスは利用できません。

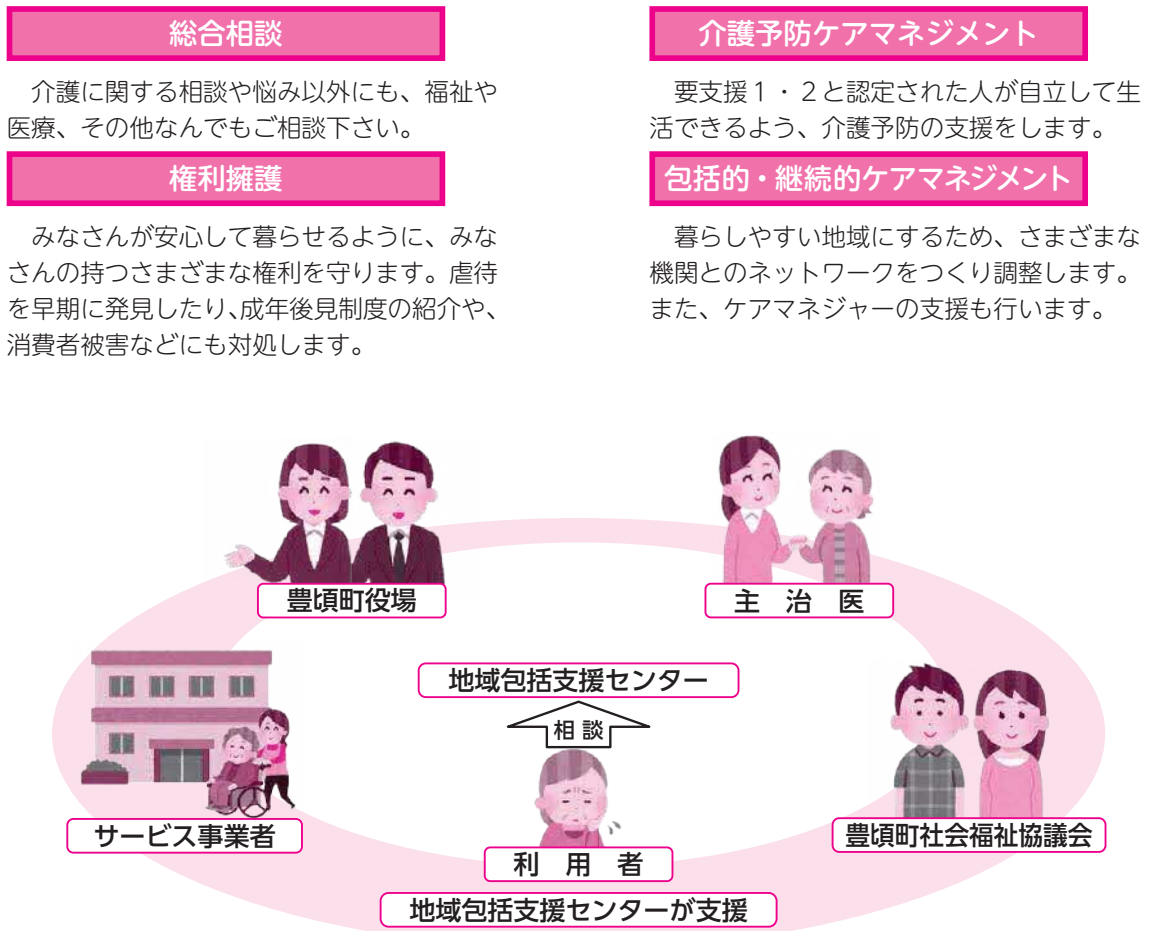
要介護1～5の人が利用できるサービス	<ul style="list-style-type: none"> <li>●地域密着型通所介護（デイサービス）</li> <li>●地域密着型介護老人福祉施設入居者生活介護（小規模特別養護老人ホーム）</li> </ul> <p>※新規入居は原則として要介護3～5の人が対象です</p>
--------------------	---

## ☆介護予防・生活支援サービス事業（要支援1・2の人が利用できます。）

- 訪問型サービス 介護予防訪問介護（ホームヘルプ）に相当するサービス
- 通所型サービス 介護予防通所介護（デイサービス）に相当するサービス、生きがいデイサービス

## 地域包括支援センター

豊頃町地域包括支援センターは福祉課にあります。高齢者やその家族、地域の皆さまの悩みや相談を受け、高齢者の暮らしを地域でサポートするため、介護や福祉、健康、医療など多方面から理想的な機関と連携し、総合的に高齢者とその家族を支えます。



### 総合相談

介護に関する相談や悩み以外にも、福祉や医療、その他なんでもご相談下さい。

### 権利擁護

みなさんが安心して暮らせるように、みなさんの持つさまざまな権利を守ります。虐待を早期に発見したり、成年後見制度の紹介や、消費者被害などにも対処します。

### 介護予防ケアマネジメント

要支援1・2と認定された人が自立して生活できるよう、介護予防の支援をします。

### 包括的・継続的ケアマネジメント

暮らしやすい地域にするため、さまざまな機関とのネットワークをつくり調整します。また、ケアマネジャーの支援も行います。

### ★認知症に関する相談★

地域包括支援センターには、認知症地域支援推進員と認知症初期集中支援チームが配置されています。認知症が疑われる人や認知症の人、その家族に対して相談支援や訪問しながら早期診断、早期対応に向けた支援を行っています。

### ★認知症サポーター養成講座★

認知症サポーター養成講座を開催しています。認知症サポーター養成講座を受講することで、どなたでも認知症サポーターになることができます。

地域包括支援センターへお問い合わせ下さい。