

# 結核検診を受けましょう！



国内最大の感染症は『結核』です

早期発見、早期治療が何より大切です

年に1回は結核検診（胸部X-P線検査）を受けましょう！！

## 結核の現状

結核は、年間3万人の新規患者が発生し、約2,000人が亡くなるなど、日本で最大の感染症です。

## 結核はくしゃみやせきから広がります

結核とは、結核菌によって、主に肺に炎症を起こす病気です。結核菌は、結核患者がくしゃみやせきをしたときに飛び散り、それを周りの人が直接吸い込むことによって感染します。しかし通常は、免疫機能が働いて菌の増殖を抑え、発病しないで済みますが、免疫力が弱まっていると発病してしまいます。

## 長引くせきは赤信号！

結核の症状は風邪と似ています。次のような症状が2週間続いたら、結核を疑い、マスクをして早めに医療機関を受診しましょう。

長引くせき、たん、血たん、  
微熱、体がだるい、体重が  
減った、胸の痛み

## 結核の予防

### BCG接種

BCGは結核の発病率を抑え、重症化を防ぐためのワクチンです。生後5か月から8か月までに受けましょう。

### 日頃の健康管理に留意しましょう！

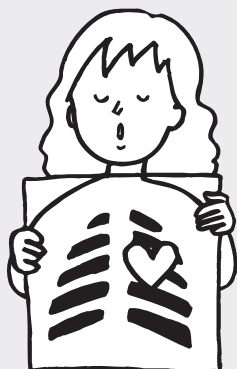
規則的な生活習慣を心がけて体調を整えていれば、感染しても発病しない可能性は高くなります。

### 定期的に胸部X-P線検査を受けましょう！

胸部X-P線検査で、結核を発症していないかどうかを確認できます。

結核は、早期発見、早期治療が大切です。ご自身の健康状態を把握するためにも、年1回は検診を受けましょう。

町では65歳以上の方を対象に、別記の日程で検診車を巡回します。費用は無料です。



### <結核検診巡回日程表>

月日	時間	検診会場
10月16日 (木)	12:30 ~ 13:00	える夢館(老人クラブ)
	13:00 ~ 13:15	える夢館(老人クラブ以外)
	13:40 ~ 13:55	茂岩南区会館
	14:15 ~ 14:35	大津地域コミセン
	15:05 ~ 15:25	旧豊頃保育所跡地
	15:45 ~ 16:00	十弗西区会館
	16:15 ~ 16:30	豊頃地域コミセン
	16:45 ~ 17:00	中央区コミセン
10月17日 (金)	17:15 ~ 17:30	保健センター
	9:20 ~ 9:35	統内農作業管理休養施設
	10:00 ~ 10:20	中央区コミセン
	10:35 ~ 10:55	茂岩末広近隣センター
	12:30 ~ 13:00	える夢館(老人クラブ)
	13:00 ~ 13:20	える夢館(老人クラブ以外)
	13:30 ~ 13:45	保健センター
	13:55 ~ 14:10	茂岩神社前バス待合所
	14:20 ~ 14:35	豊頃地域コミセン
	14:50 ~ 15:10	十弗農業センター

詳しくは・・・【お問合せ先】役場福祉課健康係 ☎(574)2214

# 駐在だより はるにれ

～みんなて築こう 安全で安心な大地～

http://www.ikeda-syo.police.pref.hokkaido.jp

池田警察署 572-0110  
茂岩駐在所 574-2013  
豊頃駐在所 574-2151  
大津駐在所 575-2002

作成：若松 佑一

## 積み過ぎず ゆとりをもとう！トラックー

十勝管内も日に日に寒さが強くなり、今年最後の収穫期に入ります。

これに伴い、多くの貨物自動車が積み荷を満載して国道などを走行します。

このため、国道は渋滞しやすく、無理な追い越しなどにより交通事故の発生が予測されます。



### 【貨物自動車を運転される方へ】

- ・積荷は積載量を必ず守り、過積載はやめましょう。
- ・積載前に車両の点検を実施しましょう。
- ・無理な輸送はやめましょう。

### 【乗用車を運転される方へ】

- ・貨物自動車の後方を走る際は、普段より車間距離をとりましょう。
- ・無理な追い越しは慎み、また、追い越しの際は貨物自動車の直前に割り込みはしない。

## 高齢者の交通事故いまだ増加中！

本年の交通事故の特色は、ずばり高齢者が関係する交通事故の比率が多いことです。

少子高齢化が進んでいるのは現実であり、高齢者の免許保有率も年々高くなっているのも現実ですが、高齢者が関係する事故の発生率が異常に高くなっています。

他人事ととらえず「次は我が身」と真剣に受け止めてください。

## 密漁は犯罪行為です

例年この時期には、十勝川にサケマスの遡上が本格化するのに伴い、それを狙った密漁者が十勝川河口付近に集まってきます。

そして毎年、何人もの密漁者が検挙され、その者全員が、予想もしない高額な罰金に肩を落としています。密漁は絶対にやめましょう。

## ご協力をお願いします

警察官が各ご家庭を訪問しています。

訪問の際には、家族構成や非常の場合の連絡先などをお聞きしますので、ご協力お願いします。

なお、ご不在の場合には、『連絡カード』をポストに投函する場合があります。



① **気管支喘息では呼気中の一酸化窒素(NO)濃度が上昇する**  
気管支喘息では気管支に慢性的な炎症が起こっています。炎症という難しく感じるかもしれませんが、体の生命反応の一つで細菌やウイルスといった外敵や異物に対抗するための体の反応です。気管支喘息では好酸球という白血球細胞が中心となった炎症が起きています。症状が無くなっても喘息の炎症は持続するので、「気管支喘息では気管支に慢性的な炎症がある」状態です。気管支に好酸球が関与した炎症があると気道の粘膜から一酸化窒素(NO)が産生されます。呼気中のNOは正常人では25ppb未満でほとんど検出されません。気管支喘息患者で



## 喘息の新しい検査

豊頃医院 院長 八重柏政宏

今回は今年の8月に豊頃医院に導入された新しい検査機械について説明します。ナイオックスマイノ(図)という吐く息(呼気といいますが)の一酸化窒素(NO)濃度を測る機械です。NOはppbという単位で測りますが、よくppmという単位を目にしますがこれは100万分の1を意味します。ppbはその1000分の1すなわち10億分の1を示す単位です。そのくらい微量のNOの変化が病気になることとあらわれるのです。この機械は普及の途中で全国で数100台が稼働し十勝では当院と協会病院小児科で導入されているだけです。

### ② 呼気NOと呼吸機能検査

気管支喘息発作の時は気管支の炎症が強くなるので気管支内腔の表面の粘膜がむくんで厚くなり、同時に気管支の収縮が起こり気管支全体が細くなり空気の通り道も細くなります。すると気管支の抵抗が上昇し、呼吸で出入りする空気の量が減ります。これまでの呼吸機能検査はこうした気管支の「形の変化」をとらえて気管支喘息の発作の程度を調べました。これに対して呼気NO測定は、気管支の炎症の程度を調べる検査です。呼気NOが高ければ気管支の炎症が強く炎症を抑える治療を続けるか強くする必要がわかります。低くなれば炎症が落ち着いており治療がうまくいっていることがわかります。呼気NO測定により気管支喘息治療の必要性の程度や治療の評価がこれまで以上にうまくできるようになります。



図：呼気NO測定器 ナイオックスマイノ

▽駐在だより▽豊頃医院だより  
広報とよころ

役場だより