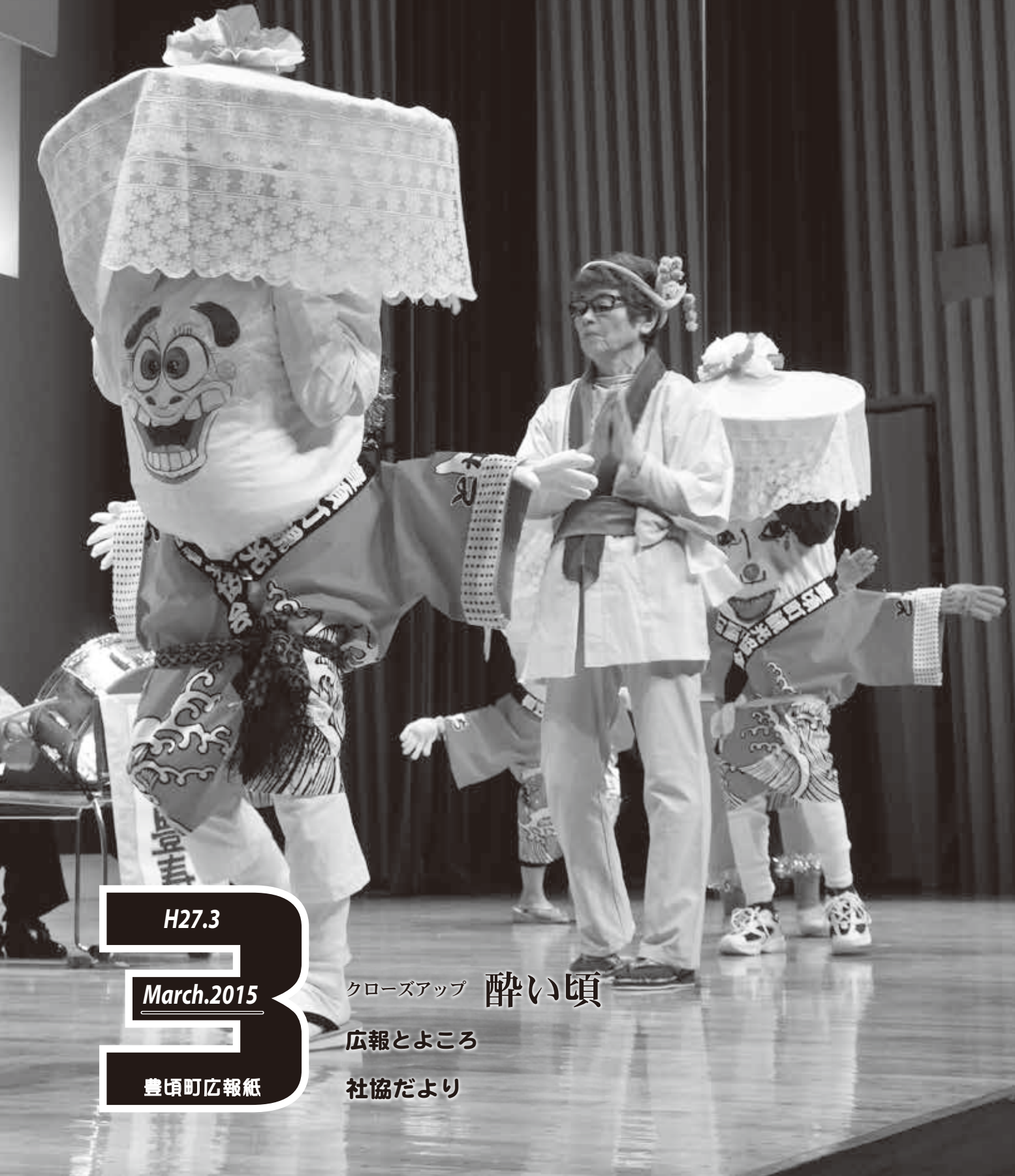


# とよころ

TOYOKORO PUBLIC RELATIONS



H27.3

March.2015

豊頃町広報紙

クローズアップ 酔い頃

広報とよころ

社協だより

ク	ロ	ー	ズ
			ア
			ツ
			ブ

# 豊頃産『ムラサキマサリ』を使用した 初の本格『むらさきいも』焼酎完成



2月3日、役場1階にて完成を記念して宮口町長と山口組合長。

豊頃町農業協同組合(山口良一組合長)では、農業の6次化を図ることを目的に、町内で栽培・収穫されたサツマイモを原料に使用した初の本格紫芋焼酎『酔い頃』を醸造しました。

原料には町内で栽培されたサツマイモ品種『ムラサキマサリ』を使用し、アルコール度数は25度で、ふくよかな香りが特徴で、甘みがありながらもすっきりとした後味に仕上がっています。

ムラサキマサリは町内の25アールで作付され、十勝農業試験場や十勝農業改良センターなどの協力を得ながら昨秋に

約2.5トン収穫、鹿児島県の焼酎メーカー植園酒造株式会社に輸送され、醸造されました。

今回は試験的に4100本を醸造し、今年度生産するサツマイモからも醸造を予定しており、一般販売も予定されています。

果肉の紫色はアントシアニンを多く含んでいるため。アントシアニンはその強い抗酸化作用により老化防止、血液サラサラ、目の健康を維持する働きが大きいといわれています。



発行 豊頃町  
〒089 - 5392  
中川郡豊頃町茂岩本町 125 番地  
☎ 015 (574) 2216

発行日 2015 年 3 月 1 日

編集 豊頃町企画課広報情報係  
豊頃町社会福祉協議会



## 今月の表紙

今月の表紙は、1月14日に行われた第10回豊寿大学・生涯教育学習発表会での十弗豊寿会の舞台発表です。シャツの上に描かれた顔はまるで本物の顔のような躍動感でした。

## 役場などの連絡先

- ◆役場  
☎ (574) 2211 (代表)・FAX (574) 3750 (総務課)
- ◆各課等 (ダイヤルイン)
- 総務課 ..... ☎ (574) 2211
- 出納室 ..... ☎ (574) 2212
- 住民課 ..... ☎ (574) 2213
- 福祉課 ..... ☎ (574) 2214
- 施設課 ..... ☎ (574) 2215
- 企画課 ..... ☎ (574) 2216
- 産業課 ..... ☎ (574) 2217
- 農業委員会 ..... ☎ (574) 2218
- 議会事務局 ..... ☎ (574) 2222
- 教育委員会 (教育課) ..... ☎ (579) 5801
- (図書館) ..... ☎ (579) 5802
- ◆支所・出先機関・町内関係機関
- 大津支所 ..... ☎ (575) 2021
- こどもプラザとよころ ..... ☎ (574) 3931
- 給食センター ..... ☎ (574) 4600
- 社会福祉協議会 ..... ☎ (574) 3143
- ◆地域情報通信基盤施設の故障受付窓口
- NTT 東日本データセンター ☎ 0120 (860) 023  
[24時間 365日受付]

## ホームページ

豊頃町  
<http://www.toyokoro.jp/>

豊頃町社会福祉協議会  
<http://www.h3.dion.ne.jp/~toyo-sha/>

### 豊頃町の人口と世帯

1月31日現在 (前月比)  
住民基本台帳に基づく

人口	3,359人 (-14)
男	1,615人 (-6)
女	1,744人 (-8)
世帯	1,509世帯 (-3)

### 町内の交通事故

平成27年1月1日  
～2月10日 (前年比)

交通事故死ゼロ	392日
発生	1件 (-1)
死者	0人 (-1)
傷者	2人 (+1)

# 目次

## CONTENTS

### 02 クローズアップ

本格「むらさきいも」焼酎 酔い頃

### 広報とよころ

- 04 Info-TOPICS ① 「住民登録は正しく行われていますか？」
- 05 Info-TOPICS ② 「国民年金からのお知らせ」
- 06 Info-TOPICS ③ 「消費税・地方消費税 (個人事業者) の確定申告と納税は正しくお早めに」
- 07 健康だより 「こころの健康」
- 08 はるにれは見ていた 「第10回豊寿大学・生涯教室学習発表会」 ほか
- 10 Info-TOPICS ④ 「町外通勤者助成金の下半期分の交付申請を受付します」
- 11 駐在だより 「落ち着こう 振り込む前に 相談を」 ほか  
地域安全ニュース 「特殊詐欺に注意！」 ほか
- 12 Info-TOPICS ⑤ 「豊頃町選挙管理委員会からのお知らせ」
- 13 平成26年度全国体力・運動能力等調査
- 14 みんなの図書館 「図書館フェア春」 ほか
- 16 豊頃医院だより 「豊頃医院院長退任にあたって」  
SisterCity Summerland Review
- 17 町民文芸  
我が家のアイドル

### 社協だより

- 18 表紙 「社協の事務所が新しくなりました」
- 19 新社協役員が決まりました！
- 20 共同募金・歳末たすけあい募金
- 22 ふくしのお茶のみ座談会
- 23 ガンバルーンゲームオリンピック開催
- 24 夢運ぶトヨッピーサンタ事業 ほか
- 25 ほっとサロン  
社会福祉協議会は民間の福祉団体です。

### 役場だより

- 26 INFORMATION ◎目次あり  
主な施設の行事予定 ほか

裏 とよころカレンダー

告知 「平成27年度豊頃町民芸術鑑賞会」

## 住民登録は正しく行われていますか？

住民票（住民基本台帳）には、氏名、生年月日、性別、住所などが記録され、選挙権の行使、就学、国民健康保険や国民年金の給付など、様々な行政サービスの基礎となっています。

住所や世帯に変更があったときは、必ず住民異動届を提出してください。

届出の際には、本人確認書類（運転免許証、パスポートなど）の提示をお願いします。

住民基本台帳カードをお持ちの方で住民異動届（転入、転出、転居）の手続きをされる場合は、必ず同カードをご持参ください。

届出の種類	届出期間	届出人	届出に必要なもの
<b>転入届</b> ※豊頃町に引っ越してきたとき	転入した日から14日以内	本人または世帯主	○転出証明書または住民基本台帳カード（前住所地の市区町村であらかじめ転出手続きをしてください） ○届出人の印鑑 ○本人確認書類
<b>転出届</b> ※ほかの市区町村に引っ越すとき	あらかじめ（転出後14日以内を含む）		○届出人の印鑑 ○本人確認書類 ○印鑑登録済証明書（印鑑登録している方） ○住民基本台帳カード（お持ちの方） ○国民健康保険証、後期高齢者保険証、介護保険証（加入者） ○身体障害者手帳、重度・ひとり親および乳幼児医療費受給者証（該当者）
<b>転居届</b> ※豊頃町内で引っ越したとき	転居した日から14日以内		
<b>世帯変更届</b> ※世帯主が変わったとき	変更のあった日から14日以内		○届出人の印鑑 ○本人確認書類 ○国民健康保険証（加入者）

**DV（ドメスティックバイオレンス）およびストーカー行為等の被害者の方は  
申出によって住民基本台帳・附票の交付・閲覧を制限できます。**

### 1 支援措置の内容

DVを受け家を出た被害者の新住所を加害者が把握できないようにするため、また、ストーカー被害者の新住所を加害者が探索できないようにするため、被害者の住民票・戸籍の附票の交付・閲覧を制限することができます。

- 加害者からの閲覧・交付請求を不当な請求として拒否します。
- 成りすまし防止のため、被害者（＝支援対象者）からの交付請求にも、その都度、本人確認をより厳格に行います。
- 郵便請求や代理人、使者からの請求には原則応じられません。

### 2 支援措置を受けるには

- DVおよびストーカー行為等の被害者であり、警察等の機関に相談され支援の必要性があると判断された方が対象になります。
- 被害者から町へ支援措置を求める旨の申出をし、町は支援措置の必要性について警察等の機関に意見を聴き確認します。
- 支援措置の期間は、申出の日から1年間です。（延長可能です。）

～詳しくは、役場住民課戸籍年金係にお問い合わせください～

問合せ先

役場住民課戸籍年金係 ☎ (574) 2213

広報とよころ

▽住民登録は正しく行われていますか？

社協だより

役場だより

## 国民年金からのお知らせ

前納がお得です！

平成 27 年度の国民年金保険料額は  
**1 か月 15,590 円** です。  
 (平成 26 年度は 15,250 円でした。)



国民年金保険料は、お支払方法によって、オトクな割引があります。

平成 27 年 4 月～平成 28 年 3 月の 1 年度分について

現金で毎月納付した場合 15,590 円 × 12 か月 = 187,080 円

現金で 1 年分を前納すると **183,760 円**      **3,320 円割引**

平成 26 年 4 月～平成 26 年 9 月の 6 か月分について

現金で毎月納付した場合 15,590 円 × 6 か月 = 93,540 円

現金で 6 か月分を前納すると **92,780 円**      **760 円割引**

(年間納付額 92,780 円 × 2 回 = 185,560 円) (年間割引額 760 円 × 2 回 = 1,520 円)

上記の前納のお支払いは **平成 27 年 4 月 1 日から平成 27 年 4 月 30 日まで**

※ 1 年度分・6 か月分の前納納付書は、毎月納付用と一緒に平成 27 年 4 月上旬に発送されます。

※ 現金払いでの前納は、1 年度分や 6 か月分だけでなく、申込月分から年度末までの分を前納することも可能です。この場合、専用の納付書が必要となりますので、帯広年金事務所 (☎ 0155 (25) 8113) までお問合わせください。

## 変更があったら忘れずに届け出ましょう

～ 届け出を忘れて、未納期間をつくらぬよう、ご注意ください ～

種別が変更となる場合は、届け出が必要となります。必要な書類などを確認のうえ、必ず届け出てください。(20 歳以上 60 歳未満の方が対象となります。)

### ● 自営業・学生など (第 1 号被保険者)

こんなとき	変更後の被保険者の種別	届け出先
会社員・公務員になった	第 2 号被保険者	勤務先
会社員・公務員と結婚し、扶養されるようになった	第 3 号被保険者	配偶者の勤務先

### ● 会社員・公務員 (第 2 号被保険者)

こんなとき	変更後の被保険者の種別	届け出先
退職した	第 1 号被保険者	市区町村
退職し、すぐに再就職した	第 2 号被保険者	新しい勤務先
会社員・公務員と結婚し、扶養されるようになった	第 3 号被保険者	配偶者の勤務先

### ● 会社員・公務員に扶養されている配偶者 (第 3 号被保険者)

こんなとき	変更後の被保険者の種別	届け出先
年収が 130 万円以上になった / 離婚した	第 1 号被保険者	勤務先および市区町村
配偶者が退職して自営業など (第 1 号被保険者) になった	第 1 号被保険者	市区町村
会社員・公務員になった	第 2 号被保険者	勤務先

問合せ先

帯広年金事務所 (帯広市西 1 条南 1 丁目) ☎ 0155 (25) 8113  
 役場住民課戸籍年金係 ☎ (574) 2213

## 消費税・地方消費税（個人事業者）の確定申告と納税は正しくお早めに

平成 26 年分の個人事業者の方の消費税および地方消費税の確定申告は、平成 27 年 3 月 31 日（火）が申告・納付の期限となっています。

税務署などの申告相談会場は、特に所得税および復興特別所得税の確定申告期限（平成 27 年 3 月 16 日（月））間近になりますと大変混雑し、長時間お待ちいただくことがあります。申告書はできるだけご自分で作成し、お早めに提出してください。申告書は郵便や信書便による送付で提出することもできます。

### 国税庁のホームページの「確定申告書等作成コーナー」をご利用ください

「確定申告書等作成コーナー」は、画面の案内に従って、金額等を入力すれば税額などが自動計算され、消費税および地方消費税の申告書や所得税および復興特別所得税の申告書などを作成できる便利なシステムです。

また、作成したデータは、印刷して書面で提出できるほか、「e-Tax（国税電子申告・納税システム）」を利用してインターネットで自宅や事務所などから送信することができますので、申告書の作成には、ぜひ、「確定申告書等作成コーナー」をご利用ください。

### 個人事業者の方の消費税および地方消費税の確定申告について

消費税の課税事業者に該当する個人事業者の方は、平成 27 年 3 月 31 日（火）までに、平成 26 年分の「消費税および地方消費税の確定申告書」を作成して所轄の税務署に提出するとともに、その消費税額および地方消費税額を納付してください。

#### 【平成 26 年分において課税事業者となる個人事業者の方】

- ① 平成 24 年分の課税売上高が 1,000 万円を超える事業者
  - ② 平成 24 年分の課税売上高が 1,000 万円以下の事業者で、平成 25 年 12 月末までに「消費税課税事業者選択届出書」を提出している事業者
  - ③ ①、②に該当しない場合で、平成 25 年 1 月 1 日から平成 25 年 6 月 30 日までの期間（特定期間）の課税売上高が 1,000 万円を超える事業者
- なお、特定期間における 1,000 万円の判定は、課税売上高に代えて、給与等支払額の合計額によることもできます。
- （注）事業の用に供していた建物や機械などの譲渡収入も、課税売上高に含まれます。

#### 【申告に当たっての留意点】

- 課税事業者となる方は、平成 26 年分（課税期間）の課税売上高が 1,000 万円以下であっても、平成 26 年分の消費税および地方消費税の申告・納付が必要です。
- 消費税（地方消費税を含む。）の税率は、平成 26 年 4 月 1 日から 8%（※）です。  
平成 26 年分の消費税および地方消費税の確定申告書は、課税取引を旧税率が適用されたものと新税率が適用されたものとに区分した帳簿等に基づき作成する必要があります。  
※ 平成 26 年 4 月 1 日以後に行われる取引であっても、経過措置により旧税率が適用される場合があります。
- 平成 24 年分の課税売上高が 5,000 万円以下で、平成 25 年 12 月末までに「消費税簡易課税制度選択届出書」を提出している課税事業者の方は、「消費税および地方消費税の確定申告書（簡易課税用）」を提出してください。
- 簡易課税制度を選択していない課税事業者又は簡易課税制度を選択していても平成 24 年分の課税売上高が 5,000 万円を超える課税事業者の方は、「消費税および地方消費税の確定申告書（一般用）」を提出してください。
- 消費税および地方消費税の確定申告書には、課税期間中の課税売上げの額および課税仕入れ等の税額の明細等を記載した書類（付表）を添付する必要があります。  
◆ 一般用………「付表 1」および「付表 2-(2)」 ◆ 簡易課税用………「付表 4」および「付表 5-(2)」
- 還付税額のある申告書を提出される方は、「消費税の還付申告に関する明細書（個人事業者用）」を添付する必要があります。

### 納付期限と振替納税の利用について

確定申告による消費税および地方消費税の納期限および振替日は、次のとおりです。

- ・納期限・・・平成 27 年 3 月 31 日（火）
- ・振替日・・・平成 27 年 4 月 23 日（木）

現金で納付される場合は、納期限までに現金に納付書を添えて、お近くの金融機関（日本銀行蔵入代理店）又は住所等所轄の税務署の納税窓口で納付してください。

また、e-Tax を利用すれば自宅や事務所などからインターネット等を利用して電子納税することができます。

その他、振替納税は、「預貯金口座振替依頼書兼納付書送付依頼書」を提出していただくだけで、ご指定の預貯金口座から振替日に自動的に納税が行われます。納税のために金融機関又は税務署に向く必要もなく、預貯金残高を確認しておくだけで納付手続を済ませることができる、大変便利で確実な納付方法ですので、ぜひご利用ください。

税に関する情報は国税庁ホームページ（[www.nta.go.jp](http://www.nta.go.jp)）へ  
e-Tax の操作に関するお問い合わせ ☎ 0507-01-5901  
e-Tax に関する情報はホームページ（[www.e-tax.nta.go.jp](http://www.e-tax.nta.go.jp)）へ



## こころの健康

春を迎え、人も草木も元気はつらつとなる頃ですが、同時に憂うつな心の病気になりやすい時期でもあります。私たちは常にストレスや悩みを抱えながら生きています。時に気分が落ち込んだり、イライラすることもあるでしょう。そんな時、ゆっくり休んだり、好きなことをしてリフレッシュできれば心配ありませんが、次のようなことが長く続くようなら、『こころの病気』を疑う必要があります。

～こころ～	～からだ～	～行動～
◇ 気持ちの浮き沈みがある	◇ 食欲がない	◇ 人に会いたくない
◇ 憂うつな気分が続く	◇ 頭痛、めまい、肩こりがひどい	◇ 仕事や家事がはかどらない
◇ 不安で落ち着かない	◇ 下痢や便秘が続いている	◇ 遅刻、早退、欠勤が増えた
◇ 物事に集中できない	◇ よく眠れない	◇ 外出がおっくうだ
◇ イライラする	◇ 寝ても疲れがとれない	◇ むやみに食べてしまう
◇ 何もやる気が起きない	◇ 胸がドキドキする	◇ 飲酒量が増えた
◇ 何をしても楽しくない		◇ 身なりに構わなくなった

気持ちや体調の異変は「ストレスがあふれ出す」という体からの警告です。眠れないからと睡眠薬を飲んでも根本的な解決にはなりません。疲れたこころの悲鳴に気づき、上手に生活を見直すことが健康を取り戻す秘訣です。

### ● 睡眠・食事・運動で生活を整えましょう

- ・睡眠時間の長さにこだわらず、短時間でも熟睡感があれば睡眠は足りていると考えましょう。
- ・胃腸が働くと熟睡できないので、食事は就寝の3時間くらい前に済ませ、カフェインは控えましょう。
- ・休日でも朝は同じ時間に起床し、すぐに太陽の光を浴びると夜の寝つきがよくなります。
- ・就寝の1～2時間前にぬるめのお風呂に入り、心身をリラックスさせましょう。
- ・昼寝は午後3時までに20分程度にとどめましょう。

### ● お酒はストレス解消の薬にはなりません

- ・お酒でふさいでいた気分が改善されたように思うのは、酔いの効用でその場限りのものです。酔いがさめるとかえって落ち込むことがあります。
- ・「お酒を飲むとよく眠れる」は間違いです。確かに寝つきは良くなりますが、眠りを浅くするうえ、夜中にのどが渴いたりトイレに行くこともあり、睡眠の質を悪くしてしまいます。
- ・寝る前のホットミルクは入眠を助けます。牛乳に含まれるカルシウムやたんぱく質が神経の鎮静作用を促し、リラックス効果が得られます。

### ● ストレスはためすぎずうまく付き合うこと

家庭、学校、職場など様々な集団で、多くの人と関わりあって生活していく以上、ストレスを完全に解消することはできません。ストレスに「勝つ」のではなく、少しずつ吐き出しながら「うまく付き合う」方法を自分なりに見つけましょう。

### ● 長びく時は専門医受診が必要です

こころとからだの不調が続ぎ、日常生活に支障をきたしてしまう状態が「うつ病」です。「うつ病」は複数の要因が重なって発症する病気で、近年増加しています。発症すると休養だけでは治らないため、「精神科」または「心療内科」のある病院で診てもらいましょう。「精神科」ではうつ病などのこころの病気の改善をはかり、「心療内科」ではストレスと体調不良の関係を見極め、身体、精神両面から治療を行います。

どちらの科を受診するべきかは迷うところなので病院に相談してみましょう。

詳しくは・・・【お問合せ先】 役場福祉課健康係 ☎ (574) 2214



## 第10回豊寿大学・生涯教室学習発表会

2月14日、える夢館で、『第10回豊寿大学・生涯教室学習発表会（舞台発表）』が開催されました。

参加者全員による町歌の合唱で始まり、楽器にカラオケ、ダンス、民謡、舞踊など豊寿大学8科、7生涯教室の生徒らが日ごろの練習の成果をいかに発揮しました。

また、豊頃中学校吹奏楽部による演奏や、える夢キッズによる和太鼓演奏が行われたほか、はるにね通りギャラリーでは、写真や俳句などの展示のほか、チャリティーバザーなどが行われ、子どもからお年寄りまで世代を超えて楽しんでいました。



▽はるにねは見ていた  
広報とよころ

社協だより

役場だより

## スポーツ少年団スピードスケート大会



1月24日、町営スケートリンクで第19回豊頃町スポーツ少年団スピードスケート大会が行われ、町内のスポーツ少年団員が白熱したレースを繰り広げました。

開会式では、スケート少年団団長の丹羽航大くんが「日ごろの練習の成果をしっかりと発揮し、リンクの造成などにかかわってくださった方々への感謝の気持ちを持って全力で頑張ります」と選手宣誓を行いました。

競技の結果は右のとおりです。

### 種目別優勝者

(敬称略)

種目	男子	女子
1年	250m 軍司冬馬 33秒95	/
	500m 軍司冬馬 64秒49	
2年	250m 按田久斗 31秒72	高井結羽 42秒13
	500m 按田久斗 61秒70	高井結羽 83秒21
3年	500m 山口韻暉 54秒59	/
	1000m 山口韻暉 1分56秒65	
4年	500m 軍司一冨 52秒44	鈴木佑梨 51秒58
	1000m 軍司一冨 1分49秒64	鈴木佑梨 (新) 1分45秒60
5年	500m 角田陸哉 49秒82	軍司愛梨 (新) 48秒61
	女1000m 男1500m 角田陸哉 2分37秒58	軍司愛梨 (新) 1分40秒40
6年	500m 松崎啓汰 53秒52	/
	男1500m 鈴木駿介 2分53秒00	



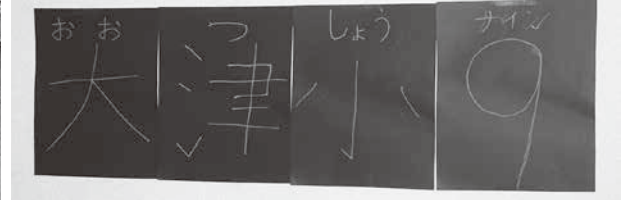




### 手づくりのイベントで交流

2月27日、豊頃小学校で豊頃小学校、大津小学校合同の『ハッピーフェスティバル』が行われ、地域住民らが訪れ、手づくりの出し物を通じて、楽しいひとときを過ごしました。

教室を迷路のように改造した『お化け屋敷』や体育館ステージでの『ライブハウス』、生徒自作の『UFOキャッチャー』など各学年がそれぞれ思考を凝らした出し物を披露し、大いに盛り上がりました。



▽はるにれは見ていた  
広報とよころ

社協だより

役場だより

### 牛首別農事組合が排雪奉仕



1月27日、牛首別農事組合（山本雅樹組合長）の組合員14人が、町内9カ所で公共施設敷地内に積まれた雪を取り除く（排雪作業）ボランティアを行いました。

タイヤショベル6台とダンプ8台を持ち寄り、午前8時30分から午後3時まで行われた排雪作業は、主に役場前駐車場やえる夢館駐車場、消防署といった公共施設を中心に行われ、約280台分（約2,000立方メートル）の雪を運びました。

このボランティア活動は、平成19年から8年連続行われており、各公共施設駐車場などに高く積まれた大量の雪がきれいに取り除かれました。

### 明るい二宮「女性交流会」



2月18日（水）に二宮構造改善センターで『明るい二宮女性交流会』（主催：明るい二宮地域づくり協議会 半谷徳辰会長）が開催され、二宮地域の女性約30人が出席しました。

『尊親さんの足跡』と題して菅原教育長が講演し、今年10月に行われる『全国報徳サミット』に向けて二宮地域の歴史や二宮尊親についての理解を深めました。

その後出席者で交流会を行い、親睦を深めました。



下半期分の申請を忘れずに!

## 平成 26 年度町外通勤者助成金交付事業

本制度は、町内に居住し町外の職場へ通勤する若者に月額 5 千円の豊頃町商品券を支給する制度です。

助成金交付申請は、下半期（平成 26 年 10 月～平成 27 年 3 月）分は 3 月末日までとなっておりますので、次の要件をご確認のうえ、手続き願います。

### ★ 申請に必要な書類

- ① 町外通勤者助成金交付申請書
  - ② 雇用証明書（任意様式）
  - ③ 町税等納入状況調査承諾書
  - ④ 町外通勤者勤務状況証明書
- ※ ①、③、④は、町企画課備え付けの様式を使用してください。
- ※ ④は、通勤実績で証明してください。（「通勤見込み」では不可）  
（特に 3 月分の通勤実績については、証明日との整合性にご注意ください。）
- ※ 平成 26 年度上半期申請者の方で勤務先に変更がない場合は、②の提出は必要ありません。



▽町外通勤者助成金交付事業  
広報とよころ

社協だより

役場だより

### ★ 申請書類の提出先

申請に必要な書類は、町企画課町づくり推進係（担当：吉田、滝沢）へ直接または電話で請求してください。

### ★ 申請期間

下半期分：平成 27 年 3 月末日まで

### ★ 対象要件

- ① 本町に居住している方
  - ② 昭和 58 年 4 月 2 日～平成 8 年 4 月 1 日生まれの方
  - ③ 町外通勤日数が 10 日以上の方が 3 か月以上ある方
  - ④ 通勤者および同居家族が町税その他町に対する債務を滞納していない方
  - ⑤ 高等学校、専門学校、大学等に在学していないこと
- ※ 申請要件の通勤月数 3 か月以上を上半期のみで満たしていない方であっても、下半期と合算し申請することも可能です。



### ★ 助成基準日

助成を受けようとする方は 3 月 15 日（下半期）に対象要件を満たしていること。

### ★ 助成金額

月額 5 千円分の豊頃町商品券を支給します。勤務実績に応じて支給月数が変わります。

問合せ先

役場企画課町づくり推進係 ☎ (574) 2216  
<http://www.toyokoro.jp/docs/2013030400045/>

# 地域安全ニュース

池田地区防犯協会  
池田警察署 572-0110

みんなで作ろう  
安心の街

## 特殊詐欺に注意！

### 池田警察署管内でも

昨年2014年に発覚した道内の振り込め詐欺などの特殊詐欺被害件数は259件(前年+42件)・被害総額約12億5千万(前年+約3億7千万円)と、大幅に増加しています。

被害件数のうち約半分が架空請求詐欺被害でした。一度に多額に要求できるため、郵便や宅配便で現金を送らせる「送付型」が増えており、より巧妙化した詐欺グループの手口が、被害額を押し上げる事態となっています。

今年に入ってから、池田警察署管内でも、詐欺事件が発生しています。手口は様々で「自分はだまされない」と思っている人でも、被害に遭っています。電話の相手が本物なのかどうか、常に『疑ってかかる』ということが必要です。

## 犯罪発生状況

### ●窃盗

#### 【池田町】

- ・1月30日午前中、町内の給油所から現金が盗まれた。

#### 【浦幌町】

- ・12月13日早朝から深夜までの間、住吉町にある一般住宅から、現金が盗まれた。
- ・1月15日夕方から翌16日早朝までの間、活平にある畑内に駐車中の中型貨物自動車から、バッテリー2台が盗まれた。



### ●器物破損

#### 【池田町】

- ・12月23日午前中、利別の歩道上にあった、会社車両の一部が破損された。
- ・1月5日日中、池田駅付近を走行中のJR車両にて、背面テーブルが破損された。
- ・1月13日早朝から日中までの間、町内の公共施設トイレで、便座が破損・壁が焼損された。

## 『フィルタリング』対策を！

入学や進学に伴い、お子さんに携帯電話やスマートフォンをとお考えのご家庭もあるかと思います。

使う際には、犯罪に巻き込まれる危険性があることをよく理解し、不適切なサイトやアプリを制限する『フィルタリング設定』を必ず行いましょう。

## 駐在だより はるにれ

～みんなで作ろう 安全で安心な大地～

http://www.ikedasyo.police.pref.hokkaido.jp

池田警察署 572-0110  
茂岩駐在所 574-2013  
豊頃駐在所 574-2151  
大津駐在所 575-2002

作成：近藤 卓

## 落ち着こう 振り込む前に 相談を

### ～特殊詐欺の被害に遭わないために～

- ◎現金は、現金書留以外では送付できません。  
「ゆうパック、レターパック、宅配便で送って」は詐欺です。
- ◎ATM操作で還付金を受け取ることはありません。  
「ATMから携帯で電話して」は詐欺です。
- ◎「必ず儲かる」等のうまい話はありません。  
「ロト6等の当選情報がある」は詐欺です。  
振り込む前に、送付する前に、手渡す前に、警察相談電話#9110へ連絡してください。

### 特殊詐欺撲滅のための

#### 騙された振り作戦への捜査協力依頼

初めての相手等から不審な電話がかかってきた場合は、

- ・電話番号、口座番号、現金の送り先などを聞き出す。
  - ・電話機の録音機能などで犯人との会話を録音する。  
ようお願いします。  
そして、すぐに
  - ・「110番」「#9110」に電話をする。
  - ・最寄りの「警察署」「駐在所」に電話をする。
- 等の情報提供をお願いします。

## 少年非行・犯罪被害防止

### ～さしのべる 手のぬくもりを どの子にも～

#### 【少年向け】

- ◎万引きは犯罪！  
自ら万引きをすることはもちろん、万引きの見張りをする、万引きを命令する、盗んだものをもろうことは、自分が万引きをしていなくても犯罪です。
- ◎インターネットには危険がいっぱい！  
インターネット上には様々なサイトがあり、犯罪に巻き込まれることがあります。
- ◎断る勇気！ストップ薬物  
薬物に誘われても「絶対手を出さない」という断る勇気を持ちましょう。

#### 【少年向け】

- ◎非行防止は家庭から！  
親子の会話や家族団らんにつながり、子どもが家に安らぐことができる家庭を作りましょう。
- ◎子供の携帯電話にはフィルタリングの設定を！  
有害サイトへのアクセスを制限するフィルタリングを設定しましょう。

# 豊頃町議会議員選挙の立候補予定者事前説明会 を行います

4月26日、豊頃町議会議員選挙が行われます。これに先立ち立候補予定者対象の事前説明会を開催しますので、立候補予定者および関係者は出席されますようお願いいたします。

**日時** 3月27日(金) 13時30分～  
**場所** 豊頃町える夢館 2階 視聴覚室

\*入場券をお確かめのうえ、投票所にお越しください\*

投票	投票所	区 域	投票時間
1	豊頃町える夢館	茂岩一区、茂岩二区、茂岩三区、茂岩四区、茂岩五区、茂岩六区、牛首別区、茂岩南区、下農野牛区、農野牛区、礼作別区、旅来区	7:00 ～ 19:00
2	二宮構造改善センター	二宮東区、二宮中央区、二宮西区、湧洞区	
3	統内生活センター	統内区、二里塚区、平和区	
4	十弗農作業センター	十弗町内区、礼文内区、十弗西区の一部	
5	豊頃地域センター	豊頃一区、豊頃二区、豊頃三区、上幌岡区、下幌岡区、豊頃区	
6	中央区センター	中央一区、中央二区、中央三区、十弗西区の一部	
7	大津地域センター	大津一区、大津二区、大津三区、長節区	

**4月12日は知事選挙の投票日です**  
北海道知事・道議会議員の選挙が4月12日に行われます。この選挙は私たちの生活に密接した大切な選挙です。投票を棄権することなく、明るく住みよい町づくりのために自分でよく考え、責任をもって投票しましょう。

▽町選挙管理委員会からのお知らせ  
広報とよころ

社協だより

役場だより

**投票日の当日、都合の悪い方は  
期日前投票・不在者投票ができません**

次のような要件で投票日当日都合の悪い方は、告示日の翌日から投票日の前日まで投票を行う期日前投票制度があります。投票入場券を持参して、期日前投票所(左下)へご来場ください。

- ①職務、業務などに従事する方
  - ②自身または親族の冠婚葬祭
  - ③用務や事故のため、投票区の区域外に旅行または滞在をする方
  - ④出産、手術などにより歩行困難な方など
- 出張先で不在者投票をしたいのですが・・・**

投票日当日、長期出張などで町外に滞在されている方は、豊頃町選挙管理委員会(役場庁舎内)に直接または郵便で不在者投票用紙等を請求することができます。

請求のあった方に対し、町選挙管理委員会から直接または郵送で「投票用紙」と「不在者投票証明書」を交付しますので、必ず出張先などの市長村選挙管理委員会ですべて投票を行ってください。

**入院中の方は・・・**

北海道選挙管理委員会が指定した病院や老人ホームなどに入院・入所の方は、施設内で不在者投票ができます。

詳しくは、入院・入所先の施設にお問い合わせ

合わせください。  
**体が不自由な方は・・・**

体が不自由で投票所に行けない方は、自宅で郵便による不在者投票ができます。この方法で投票できる方は、身体障害者手帳をお持ちの方(要件があります)、介護保険被保険者証に要介護5と記載されている方で、あらかじめ「郵便等投票証明書」の交付(町選挙管理委員会に申請)を受けなければなりません。

**入場券を確かめて**

投票入場券は、封書で世帯分を郵送します。名前、投票所を確認のうえお越しください。また、万一、破損、紛失した場合でも、投票所で係員に申し出ていただければ投票できます。

※詳しくは豊頃町選挙管理委員会(豊頃町役場内) ☎(574) 2211 内線216までお問い合わせください。

**期日前投票の場所と日時**

	期 日	場 所	時 間
北海道知事	3月27日 ～ 4月11日	豊頃町役場 2階会議室	8:30 ～ 20:00
	4月4日 ～ 4月11日		
北海道議会議員	4月4日 ～ 4月11日		

※投票入場券は4月3日に発送を予定しています。発送前に知事の期日前投票のみを希望される方は、事前に選挙管理委員会にご連絡ください。

昨年7月に町内の小学5年生、中学2年生を対象に実施した平成26年度全国体力等調査の分析結果が10月末に示されました。各学校においては、この分析結果を生かした体育科授業の工夫改善、体力づくり活動の計画的実施など、既に取り組が進められているところです。

これに関わり、本町の体育・スポーツ振興の観点から、家庭、学校、地域への願いや期待を整理しお届けします。皆様にご覧いただき、心身ともに健康な子ども達の育成の参考にさせていただけると幸いです。

○調査実施期間 平成26年4月～7月

○調査の対象学年および実技内容

／小学校第5学年 ・握力・上体起こし・長座体前屈・反復横とび・20mシャトルラン・50m走・立ち幅とび・ソフトボール投げ

／中学校第2学年 ・握力・上体起こし・長座体前屈・反復横とび・シャトルランが持久走・50m走・立ち幅とび・ハンドボール投げ

○運動習慣、生活習慣等に関する質問紙調査

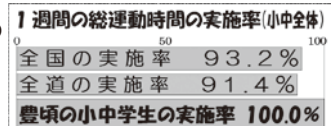
## ● 豊頃の子どもの体力等の傾向

**【小学生】男女ともに上体起こし、立ち幅とび、ソフトボール投げの3種目が全国、全道を上回りました！**

《実技》男子は、上体起こし、立ち幅とび、ソフトボール投げの3種目が全国・全道を上回っています。女子は、握力、上体起こし、反復横とび、立ち幅とび、ソフトボール投げの4種目が全国・全道を上回り、体力合計点も上回りました。

《体格》男子の身長は全国・全道を下回り、体重は上回りましたが、肥満の割合は正常から正常+1の範囲内でした。女子の身長は全国を上回り、全道までは-0.73cmの僅差でした。体重は全国・全道を上回りましたが、肥満の割合は正常から正常+2の範囲内です。

《質問紙》「運動が好き」は男子94.8%、女子93.3%。「1週間の総運動時間の実施率」は、男女ともに100%でした。体育科授業の「走・跳」、「泳ぐ・浮く」、「ゲーム」等が楽しいと回答した児童は、男女ともに8割を超え、走ったり泳いだり、友達と一緒にゲームを楽しんだりしています。



**【中学生】男女ともに持久走と立ち幅とびの2種目が全国・全道を上回りました！**

《実技》男子は、持久走、立ち幅とびの2種目が全国・全道を上回り、50m走とハンドボール投げは全道を上回りました。女子は、握力、持久走、立ち幅とび、ハンドボール投げの4種目が全国・全道を上回り、50m走は全道を上回りました。

《体格》男子は、身長は全国・全道を上回りましたが、体重はいずれをも下回り、肥満の割合では正常から正常-1の範囲内でした。女子は、身長、体重ともに全国・全道を上回りました。肥満の割合は、正常から正常+2の範囲内です。

《質問紙》「運動が好き」は男子91.0%、女子100%。「運動部所属」は男子100%、女子75%。「1週間の総運動時間の実施率」は、男女ともに100%でした。「部活動で考え、話し合う機会」が、男子にも女子にも十分に確保されており、きめ細やかな学習支援の程が伺えます。

## ● 調査結果から考えられること

**【全体の傾向と課題】**

○小中学生共通して「立ち幅とび」、「ソフトボール（中：ハンドボール）投げ」が、更に中学生の「持久走」が全国・全道を大きく上回るなど、瞬発力、持久力ともに高い能力を示しています。

○小中学生ともに「運動が好き」であり、体育の授業や体を動かすことに高い関心を示しています。

●「長座体前屈」は小中男女ともに全国、全道を下回り、共通の課題です。

●小中男女共通して「反復横とび」、「50m走」にやや課題があります。

●体力合計点は、小学生女子のほかはやや課題があります。

**【今後の取組の方向性】**

○学校では、今ある優れた瞬発力を高めつつバランスの良い体の動きをめざして、総合的な体力等向上に取り組み、体力合計点に成果を求めるなど、目標に向け計画的に手立てを講じます。

○家庭では、例えば親子の散歩やキャッチボール、町体育館や夏のプールで一緒に楽しんでもらうなど、身近で手軽に始められる健康づくりを日常の家庭生活の中に組み入れてみましょう。

○地域では、PTA活動、子供会活動、町内会行事等において、子どもも大人も楽しめるゲームや軽運動を取り入れるなど工夫し、スポーツに親しむ環境づくりにお力添えをお願いいたします。

休館日のお知らせ

※灰色の部分が休館日です  
※●で囲んである部分がバス運行日です

日	月	火	水	木	金	土
1	2	3	●4	5	6	7
8	9	10	●11	12	13	14
15	16	17	●18	19	20	21
22	23	24	●25	26	27	28
29	●30	31				

問 豊頃町図書館 ☎ (579) 5802

# みんなの図書館

▽みんなの図書館  
広報とよころ

社協だより

役場だより

## 図書館フェア春

3月3日(火)～29日(日)

図書館で使われなくなった本などの  
無料配布や工作教室をおこないます。

カンタン工作教室

読書通帳をつくる

日時▽3月21日(土)、22日(日)、26日(木)、

27日(金)

午前10時～午後1時

持ち物▽マスキングテープ、シール

※事前申し込みは必要ありません。

読書通帳とは、読み終えた本を記録し

ていくノートのことです。このノートを

可愛くデコって楽しみませんか？

男の子ならカッコよく仕上げることも

できます。

小さなお子さんでも簡単にできますの

で、お家の方と一緒にご参加ください。

ストロー2本をつないで…



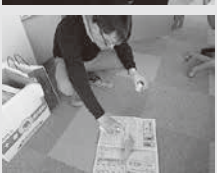
おさるさんの腕に両面テープを貼ってストローに貼りつけます。



ストローをねじるとおさるさんが鉄棒をします。



土台部分にスプレーを吹いて…



完成です！



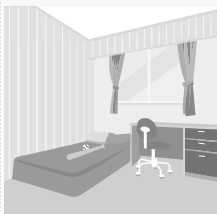
できあがりしました。

厚紙と曲がるストローがあれば作ることができますよ。簡単に作ることができるので、小さいお子さんもお家の方と一緒に作ることができます。このほかにも、動くおもちゃがたくさん紹介されていますので、ぜひ参考にしてください。簡単なものから、すこし難しいものまで、作りたいものを身近なものでできるというのが魅力ですね。

## 今月の展示

先月から引き続き、トートバッグなどの作り方などが紹介された本を展示します。このほか、新生活や気持ち新たに部屋の模様替えなどはいかがでしょうか。

インテリアの参考になる本や簡単なDIY、風水など、お部屋に関わる本を展示します。



一般書



幻獣標本箱

／江本創著 風濤社刊

「幻獣」と呼ばれる生物標本を集めた1冊。「悪魔」と名付けられた標本や菌類なども紹介。全てフィクションですが、どこか本気かも…と思わせる説得力のある作品が紹介されています。

日本人なら知っておきたい昭和戦後史 　／竹田恒泰  
 貴様いつまで女子でいるつもりだ問題 　／ジェーン・スー  
 食物アレルギーのすべてがわかる本 　／海老澤元宏  
 それでも私が捨てられなかったもの 　／やましたひでこ

・小説・

神坐す山の物語 　／浅田次郎  
 億男 　／川村元気  
 分水嶺 　／笹本稜平

児童書



ひみつのかんかん

／花山かずみ著 偕成社刊

ひいおばあちゃんの宝物の入った缶。そのなかにはたくさんの思い出がつまっていました。そして「わたし」はひいおばあちゃんのひみつを知るのです。

女の子のなぞなぞ 　／1・2年生 西東社  
 心理テスト&名前うらない 　／池田書店  
 タイムライダーズ 1・2 　／アレックス・スカロウ  
 なみだの穴 　／まはら三桃

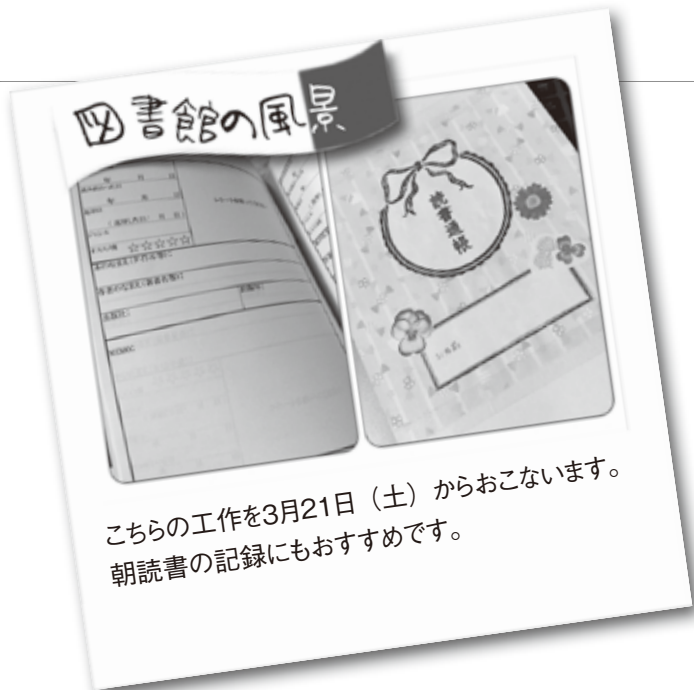
上記は新刊図書の一部です。予約やリクエストも受け付けておりますので、お気軽にお問合せください。

今月のオススメ



どんぶり金魚の楽しみ方  
 岡本信明 著

イヌやネコに比べて、金魚は比較的飼いやすく、親しまれているペットのひとつだと思います。そんな金魚をもっと身近にするのがこちら「どんぶり金魚」です。金魚をどんぶりくらいの大きさの器を使って飼育する方法が書かれています。方法は至って簡単で、いつもそばで金魚を見ることが出来ます。ゆらゆら動く金魚の姿に癒されてみませんか。(中村)



こちらの工作を3月21日(土)からおこないます。朝読書の記録にもおすすめです。

図書館の本で作ってみました



第69回  
 紙とストローで動くおもちゃを作る  
 今回、参考にした本は  
 ふしぎふしぎ  
 しがけで動く からくり工作  
 　／ブティック社 刊

身近な道具で動くおもちゃを作ります



型紙を印刷した厚紙、曲がるストローなどを用意します。



おさるさんをカッターで切り抜きます。顔とお腹の2枚です。



腕の部分エンピツなどで丸くします。



色を塗っていきましょう！まずは顔から…



お腹も塗っていきましょう。



▽みんなの図書館  
 広報とよころ

社協だより

役場だより



# 豊頃医院院長退任にあたって 豊頃医院での12年間の御礼

豊頃医院院長 八重柏政宏

このたび3月末をもって豊頃医院院長を退任することとなりました。平成14年10月から12年6カ月の長きにわたる豊頃で地域医療診療を行い町内の皆様の健康管理に資することができた事は私個人にとっても非常に意義深いものでした。また豊頃医院での診療が評価されることが多いのはひとえに町民の皆様の健康に対する理解と関心の深さによるものです。このことに関して町民の皆様は感謝申し上げます。また、宮口町長様はじめ歴代の町担当者様に対しては、豊頃医院運営に対して十分なサポートを頂いたことに、また今回の退任に関してご理解のもとご許可いただいたことに対して心より感謝申し上げます。このような町当局でありますから私の退任後の豊頃医院運営に関しては、今後選任される新院長の下さらに充実した診療が行われることと思えます。

さてこの12年半の豊頃医院での診療を振り返ってみますと、当初目指した地域で必要とされる診療領域をカバーするいわゆる総合診療に関しては、町民の皆様のおかげもありまだまだ不十分な点もありますが、一定の成果があったと考えています。私の専門領域である呼吸器疾患では気管支喘息、たばこ病であるCOPDや慢性気管支炎等の多くの患者さんを診てきました。以前から社会的な問題である糖尿病も200人を超える患者さんで良好な血

表：豊頃医院症例数

疾患名	例数 (人)
高血圧	604
高脂血症	424
糖尿病	236
動脈硬化	231
気管支喘息	494
COPD	89
心不全	171
慢性腎臓病	206
骨粗しょう症	314
貧血	153

糖コントロールが得られています。整形外科領域では老人性疾患である変形性膝関節症や腰部脊椎管狭窄症による神経痛、閉経後骨粗鬆症に対する治療なども行ってきました。皮膚科領域では意外と無視されがちな爪白癬症治療にも力を入れてきました。最近話題になる認知症もコウノメソッドによる治療を取り入れ成果を上げつつありました。もちろん高血圧や高脂血症など動脈硬化性疾患は大事な診療領域としてきました。院内データベースに登録のある慢性疾患患者数を参考までに表にします。多くの患者さんを診察し充実した診療ができていたと思います。また、身びいきのようですがナース・検査技師・事務職員ら当院スタッフのサポートの大きさも身にしみて感じ、感謝の気持ちで一杯です。

豊頃医院のさらなる充実と発展を祈念し筆をおきます。皆様本来にありがとうございました。

▽豊頃医院だより▽ SisterCity Summerland Review

社協だより

役場だより

## SisterCity Summerland Review



アンナさんが姉妹都市サマーランド市の新聞「サマーランドレビュー」の記事を紹介します。

### Summerland Remembers Ollie

On December 31st, a famous citizen in Summerland passed away. His name was Olaf Norum. But, he is known in Summerland as 'Ollie'. Everyone in Summerland knew Ollie. People would see him around town at his favourite restaurants or cafes. Ollie would even cut people's grass out of kindness. People always spoke to him when they saw him. His family came from Norway, and he was born on June 2nd, 1930. Since he is so loved in Summerland, people are raising money. The money will be used to build a landmark for him. He is very loved in Summerland, and he will be missed. Steve Haaf, Ollie's best friend said, "There are a lot of good people in Summerland. We call him Summerland's little Ollie." People shared stories of wonderful memories with him. But his past is still a mystery.

#### Community remembers Ollie's presence



### サマーランドはオーリーを忘れない

12月31日、サマーランドの著名な市民が他界しました。彼の名はオーラフ・ノーム。サマーランドでは「オーリー」の名で知られています。サマーランドでは知らない人はいません。彼のお気に入りのレストランやカフェでよく目撃されていました。オーリーは親切心で人の庭の草まで刈ります。彼に出会った人は皆彼に話しかけました。彼の家族はノルウェーからの移民で、彼は1930年6月2日に生まれました。彼はサマーランド市民からとても愛されており、人々は彼のランドマークを建てるための募金を集めています。皆彼のことを恋しがるでしょう。オーリーの親友、スティーブ・ハーフは「サマーランドにはたくさんのいい人がいます。私たちは彼らをリトルオーリーと呼びます」と言っていました。人々は素晴らしい記憶の物語を彼と分かち合いました。しかし、彼の過去はまだミステリーです。





茂岩俳句会

晴れ続く十勝の夜半冴返る  
 療養の日を重ねおり寒明けぬ  
 寒明けし十勝の風のまだ硬く  
 娘の衣類手紙を添えて送る春  
 背を丸め急げば揺らぐ余寒の灯

牧野ユキ  
 大崎和子  
 松井テル子  
 長崎あけみ  
 中屋吟月



豊寿文芸

格差なき豪華な氷柱陽を弾く  
 朝食は一人の膳の寒蜩  
 積丹の僧都の岩よ冬鷗  
 厳寒をきりりと締める牛の声  
 寒干しのサケの威嚇の悲哀かな  
 大小の氷柱千本老一人  
 初雪や大地に和紙を敷くごとく  
 湧洞湖暴れカムイの氷路かな  
 老いてなお負けん気の杖肩の雪  
 宅配で心も届く蜜柑かな  
 門出する二十歳の決意の項かな  
 基敵の解かぬ封じ手冬銀河

早川義英  
 新保幸子  
 高木みどり  
 徳田則子  
 前川ひとみ  
 堀川富子  
 青木公範  
 福井一浩  
 佐藤しげ子  
 保科保男  
 上田知子  
 佐藤通彦

## 我が家のアイドル



あかちゃん怪獣『かなと』です  
 父ちゃんもお兄ちゃん達もメロメロです♡  
 人見知りもなく、かなとファン急増中!!!

濱野 叶夢 <h>

親☆健蔵・こずえ／中央新町  
平成26年3月6日生まれ



豊頃社協キャラクター  
トヨッピー



# 社協だより

平成27年 3月発行 No.116

この社協だよりは、共同募金(配分金)の一部で作成いたしました。



ふれあいネットワーク

社会福祉法人  
豊頃町社会福祉協議会

【法人本部】

〒089-5313

北海道中川郡豊頃町茂岩栄町102番地 豊頃町福祉センター内

TEL015-574-3143

FAX015-574-3383

とよころ社協

最新情報はホームページで!

<http://toyokoro-shakyo.com>

フェイスブック トヨッピーなう



1月1日より社協の事務所が移転しました。

正面玄関壁のトヨッピーが目印です。是非、お立ち寄りください。

※『ほっとサロン茂岩』『生きがいデイサービス』事業については、引き続き保健センターにて実施いたします。

広報とよころ

社協だより

役場だより

▽社協の事務所が新しくなりました



# 新社協役員が決まりました！

この度、社協の理事・監事及び評議員の任期満了に伴い、新役員が呑嘱されました。2年間の任期中、地域福祉の向上に努めていきます。よろしくお願ひいたします。また、理事会において三役も決定いたしましたので、ご報告いたします。

## 会長あいさつ

この度、豊頃町社会福祉協議会役員の任期満了にともなう理事・監事・評議員の改選に当たり、浅学非才の私が再び会長の重責に就くことになりました。

今後も新役員と共に皆様からご意見・ご協力をいただきながら本町の福祉向上に努め、誰もが安心して安全な生活ができるまちづくりに奮励努力をしてまいります。

また、退任されました役員、監事、評議員の皆様には今日まで社協運営にご指導ご支援いただき心より感謝とお礼を申し上げます。

町が推進しております福祉ゾーン構想により福祉協議会事務所を本年1月に旧開発事務所跡に移設し、社協事業を運営しているところであります。

ぜひ、皆様に気軽にお出でいただきたくお待ち申し上げます。

町民とともに歩む社会福祉協議会でありますので、そのことを常に心にして福祉事業を推進してまいりますので、今後ご指導ご協力をお願い申し上げます。

最後に皆様のご健勝とご活躍をご祈念申し上げご挨拶いたします。

広報とよころ

社協だより

役場だより



会長	菅谷 誠	理事	熊野 信雄
副会長	鈴木 一男	〃	工藤 征夫
〃	加藤 敏	〃	原 隆良
理事	佐竹 忠信	〃	今村 留美子
〃	角田 弘子	〃	太田 隆
〃	山口 義則	監事	佐藤 仁
〃	岩井 明	〃	河原 則行

〈任期 H27.2.14 ~ H29.2.13〉

## 評 議 員

担当地区	氏名	担当地区	氏名	担当地区	氏名
茂岩1~4区	杉村 ひとみ	大津1~3区	山本 政生	十弗西区	伊井田 孝義
茂岩5区	高木 皓	牛首別・茂岩南区	山本 和雄	湧洞・長節・旅来区	菅谷 誠
茂岩6区	前田 利保	二宮東・中央・西区	軍司 光信	民生児童委員協議会	谷野 由博
中央区1~3区	松本 将	農野牛・下野野牛区	永井 敏雄	婦人団体等	大谷 美勇子
	今井 義男	礼作別・統内区	津久井 清美	共同募金豊頃分会	高井 慧子
豊頃1~3区	高橋 陽子	平和・二里塚区	米田 充	保護司会豊頃分会	井上 正洋
	相澤 喜幸	上幌岡・下幌岡区	高木 みどり	身体障害者豊頃分会	鈴木 一彦
十弗町内区	高橋 智恵子	豊頃区	小玉 孝市	老人クラブ連合会	斉藤 昌平
大津1~3区	竹島 照子	礼文内区	岡光 豊治		

〈任期 H26.12.20 ~ H28.12.19〉

### 〈退任された方〉

理事：任田 勝志氏・前田マリ子氏・神谷 秀秋氏・宍達 富雄氏・杉岡 薫氏

監事：相澤 薫氏

評議員：関本 尚敬氏・今 洋子氏・天野 繁氏・泉 信之氏・松井テ儿子氏

長い間、社協事業にご協力いただき誠にありがとうございました。

..... この社協だよりは、共同募金（配分金）の一部で作成しました。 .....



# 共同募金・歳末たすけあい募金



平成26年度 共同募金地区別募金結果

## 共同募金総額 1,798,328円 (昨年度より311円減)

### 町民の皆様へ

毎年10月から赤い羽根共同募金運動、12月からの歳末たすけあい運動に協力頂き誠にありがとうございます。

おかげさまで、共同募金1,798,328円・歳末たすけあい募金629,000円もの募金が寄せられました。厳しい社会情勢の中、皆様の御協力により、共募・歳末共に目標金額を達成する事が出来ました。皆様の善意は本町の地域福祉活動費として使用させて頂きます。

また、募金の詳しい使いみちは、共同募金会事務局にお問い合わせいただくか、赤い羽根データベース「はねつと」<http://www.akaihane.or.jp>をご覧ください。ご協力ありがとうございました。

共同募金会豊頃町共同募金委員会 会長 坂口 英

行政区名	戸別募金		個人大口募金		法人大口募金	
	件数	募金額	件数	募金額	件数	募金額
茂岩1区	18	9,000	7	15,000	4	26,000
茂岩2区	16	8,000	11	30,000	2	16,000
茂岩3区	11	5,500	11	35,000	4	26,000
茂岩4区	12	6,000	8	16,000	3	16,000
茂岩5区	93	46,500	21	51,000	2	10,000
茂岩6区	88	42,700	29	71,000	1	10,000
中央1区	50	25,000	10	33,000	1	5,000
中央2区	40	20,000	6	14,000	1	10,000
中央3区	79	39,500	16	40,000	1	10,000
豊頃1区	21	10,500	2	5,000		
豊頃2区	21	10,500	7	14,000	3	14,000
豊頃3区	76	38,000	9	19,000	1	5,000
十弗町内	13	6,500	8	23,000		
大津1区	35	17,500	7	26,000	7	50,000
大津2区	28	14,000	11	36,000	1	6,000
大津3区	28	14,000	2	6,000	1	6,000
牛首別	6	3,000	16	50,000		
茂岩南区	9	4,500	6	14,000		
二宮東区	2	1,000	10	25,000		
二宮中央区	11	5,500	15	32,000		
二宮西区	30	15,000	12	25,000		
農野牛	6	4,000	6	15,000		
下農野牛	6	3,000	7	15,000	2	11,000

行政区名	戸別募金		個人大口募金		法人大口募金	
	件数	募金額	件数	募金額	件数	募金額
礼作別	5	2,500	11	23,000	4	22,000
統内	2	1,000	14	28,000	1	5,000
二里塚	11	5,500	1	5,000		
平和	12	6,000	4	12,000		
上幌岡	15	7,500	5	17,000		
下幌岡	4	2,000	4	8,000		
豊頃	21	10,500	9	20,000	1	5,000
礼文内	22	11,000	20	45,000		
十弗西区	22	11,000	10	20,000		
湧洞	11	5,500	2	6,000	1	9,325
長節	5	2,500	4	16,000	1	5,000
旅来			2	4,000		
特養職員住宅	7	3,500				
合計金額	836	417,700	323	814,000	42	267,325
実績額						
募金方法	件数		募金額			
戸別募金			836	417,700		
個人大口募金			323	814,000		
法人大口募金			42	267,325		
匿名大口募金			22	150,000		
窓口募金				149,303		
合計			1,223	1,798,328		



## ご協力ありがとうございました！

この社協だよりは、共同募金（配分金）の一部で作成しました。



# 歳末たすけあい募金総額 629,000円

ご協力者ご芳名 (敬称略)

(昨年度より 38,560円減)

行政区名	氏名・会社名	行政区名	氏名・会社名	行政区名	氏名・会社名	行政区名	氏名・会社名
茂岩 1 区	薄井電気(有)	茂岩 4 区	大谷クリーニング	大津 1 区	(有)中村水産	幌 岡	相澤昌幸(農協)
	畠山建設(株)		謙ア・ウォーター(有)豊額ナビセンター		(有)大中村漁業部	礼 文 内	加藤 敏(森林組合)
	門工業(株)		電器のタナカ		(有)中村漁業部	十 弗	按田佳幸(農協)
	放光寺		豊月		太平漁業(有)	十弗西区	小笠原茂人(農協)
茂岩 2 区	とり良		(株)多田建設		大橋組	湧 洞	FTテクノ(株)
	脇坂新聞販売所	茂岩 5 区	(有)協立機興	大津 2 区	(有)共栄水産	長 節	井下英透(農協)
	セイコーマート豊頃店長谷川商店		(有)大進建設		大津漁業協同組合女性部		Jリード
	豊頃町立歯科診療所		大正寺		大林寺	事 務 局	豊頃町建設業協会
	松山建具製作所	茂岩 6 区	豊頃町立豊頃医院		前川啓一(大津漁協)		豊頃町長(夫人)
	石田哲郎(商工会)		ハセベボデー		松村商店		豊頃町副町長
茂岩 3 区	朝日堂	中央 1 区	坂口英一(森林組合)		常行寺		豊頃町教育長
	(有)坂口商店		(有)十勝開発		(有)本間漁業部		社会福祉協議会会長
	豊頃協同商事(株)スーパーアグリ	中央 2 区	豊頃町農業協同組合		(有)共和漁業		社会福祉協議会事務局長
	ファッションハウスやまぐち	中央 3 区	グループホーム光の家族	二宮東区	武野弘一(農協)		豊頃ライオンズクラブ
	興慶寺	豊頃 1 区	タイキ工業(株)	二宮中央区	鈴木敏美(農協)	窓口受付	牛首別長寿会
	(有)坂口金物店	豊頃 2 区	豊頃石油(有)	下 農 野 牛	十勝広域森林組合豊頃事業所		豊頃町民生児童委員協議会
	帯広信用金庫豊頃支店		大栄運輸(有)		中島興業(株)		すみれ民舞愛好会
	十勝ロイヤルホテル		島新聞販売所	礼 作 別	(株)野田土建		豊頃長寿クラブ
	お食事処よし屋		(有)戸館物産		桐山靖朗(農協)		遠藤忠幸
	わかやま		そうご企画(有)		長崎幸治(森林組合)		匿名
茂岩 4 区	(株)杉村商店		前田勇治(商工会)		よつ葉牧場		
	松岡酒店	豊頃 3 区	(株)豊頃協同運輸	二 里 塚	植村有見(農協)		
	豊頃町商工会	大津 1 区	大津漁業協同組合	豊 頃	山口良一(農協)		

広報とよこ

社協だより

役場だより

### 〈収入状況〉

平成26年度の歳末募金総額 629,000円

収入合計 629,000円

### 〈支出状況〉

◆要介護世帯見舞金 7件 70,000円

◆サービス事業費 559,000円

(ふれあい♥ゴミ袋券、夢運ぶトヨッピーサンタ等)

支出合計 629,000円



この社協だよりは、共同募金(配分金)の一部で作成しました。



# ふくしのお茶のみ座談会



2月6日、保健センターにて行われました。町内から約40名の方と福祉関係機関の方々が集まり、『とよころ町の地域福祉ー現在・過去・未来ー』をテーマに話し合いました。参加者のみなさんから寄せられた意見を参考に、今後の地域福祉に役立てて行きます。

一部ではありますが、まとめた意見をご報告いたします。

	今現在いいところ	将来こうなって欲しい
高齢者	<ul style="list-style-type: none"> <li>●タクシー券の配布</li> <li>●安心みまも～る君の実施</li> <li>●老人介護施設が町内に複数有ること</li> <li>●高齢者の健康や生きがい活動への対応が充実している</li> </ul>	<ul style="list-style-type: none"> <li>●高齢者の共同住宅の建設</li> <li>●高齢者が気兼ねなく集まり、1日を過ごす場</li> <li>●介護保険の改正に対応する計画をしっかりと欲しい</li> <li>●介護を必要とする人が増加していることに対応できる事業を計画して欲しい</li> </ul>
障害者	<ul style="list-style-type: none"> <li>●喫茶ふわりが出来て良かった。自立する前の勉強の場になっていて良い</li> <li>●種々活動支援に感謝</li> <li>●組織は運営と予算の援助に敬意</li> </ul>	<ul style="list-style-type: none"> <li>●親が亡くなったときの生活の支援(できれば早く)</li> <li>●専門の人の確保、育成</li> <li>●障害者が働くところ、住むところ、余暇を過ごすところを作って欲しい</li> </ul>
子育て	<ul style="list-style-type: none"> <li>●早期保育、残児保育</li> <li>●町内に子育て支援センターがあること</li> <li>●全町内くまなくスクールバスが子供達を送迎できること</li> <li>●幼児から小学校低学年までの対応が1カ所に集められている</li> </ul>	<ul style="list-style-type: none"> <li>●学童保育が1年～3年生までですが4年生まで預かって欲しい</li> <li>●働いている親からすると残児、土曜保育の時間が短く、祝日も受け入れて欲しい</li> </ul>
居住環境	<ul style="list-style-type: none"> <li>●建物の利用がしやすい(体育館・プール等)</li> <li>●除雪が早くとても助かる</li> <li>●公営住宅等が充実している</li> </ul>	<ul style="list-style-type: none"> <li>●一人暮らしの高齢者世帯に対し独居老人施設を建てて集約できないが</li> <li>●今後限界集落化していき生活弱者が多くなります。若者の定住化を促進すべきです</li> <li>●住み慣れた地域で心配なく生活出来るよう、各地域で連携を取れるようにして欲しい</li> </ul>
ボランティア	<ul style="list-style-type: none"> <li>●サロンをやっている色々な人と出会えて楽しい</li> <li>●各地域でサロンを開設し、家にこもりがちなお年寄りの方を誘って楽しんでいただけることは良いことだと思う</li> <li>●町のイベントに老人の方々とボランティアで参加に協力する</li> </ul>	<ul style="list-style-type: none"> <li>●これからの高齢者社会にはもっとボランティアの必要性が高くなるのではと思う。教育現場から取り入れて意識の高揚を図っては？</li> <li>●ボランティアをする人が限られている。若い人のボランティア参加がこれからの豊頃の福祉の発展につながれば良い</li> </ul>
医療保健		<ul style="list-style-type: none"> <li>●地域医療に熱心な医者を複数年契約で探してきて欲しい</li> <li>●夜間休日の受入</li> <li>●大きい病院と連携を取れるようにしてほしい</li> <li>●高齢者、障害者の機能訓練が可能な人材施設、設備を要望</li> <li>●町外病院受診への対応</li> </ul>
福祉施設	<ul style="list-style-type: none"> <li>●施設は少しずつではありますが増えているのは将来に希望が持てる</li> <li>●我が町の福祉は進んでいる方だと思います(コミバス・サロン・みまも～る君)</li> <li>●デイサービスは、一人で居る人はみなさんとお話が出来るお風呂に入れて貰い、お食事をして楽しい1日を過ごしてくると家族の方は助かるようです</li> </ul>	<ul style="list-style-type: none"> <li>●公共施設の出入口、内部のスロープ、オストメイトトイレなど更に増設を望む</li> <li>●大津に気軽に集まれる所がほしい。せめて週1回は必要だと思う</li> <li>●介護保険の改正に伴い入所対象外となる人が増える。その人達への対応をできる施設を増やして欲しい</li> </ul>
その他	<ul style="list-style-type: none"> <li>●豊頃町は住み良い町ですが、もう少し声かけがあっても良いと思います</li> <li>●コミセンバスの利用がしやすい</li> <li>●お互いに思いやりをもって支え合って助け合っていると思う</li> </ul>	<ul style="list-style-type: none"> <li>●災害弱者支援体制を早急に</li> <li>●災害時の衣食住について知りたい。特に冬場が心配</li> <li>●活性化を守るため、町で働ける施設を作り雇用者を増やして欲しい</li> <li>●世代区別のない交流があり、つながりのある地域・町</li> <li>●一人暮らしの人、全ての人が安心して暮らせる町</li> <li>●冬場(現在)子供達は16:00に家に帰るように指導されているが、チャイムが17:00に鳴るため子供達が時間がわからない、変更はできないのか</li> </ul>



この社協だよりは、共同募金(配分金)の一部で作成しました。



# ガンバルーンゲームオリンピック開催

3年前から行われてきたこの大会ですが今年は会場を広げ、総合体育館にて開催されました。参加者は予定より多い24チームの参加をいただきました！  
様々な世代の方が集まり、7ゲームと種目の多い中、熱い戦いが繰り広げられた1日でした。

成	優勝	統内チーム（2連覇）
	準優勝	茂岩末広Bチーム
績	3位	とよころ荘チーム



おめでとうございます

広報とよころ

社協だより

役場だより



準備体操は

二宮金次郎体操



テーブルのせ



ぶつける



ラッキー賞!?



3位入賞おめでとう



カゴ入れ



トヨッピー賞!?



児童の参加ありがとう



たくさんのご参加ありがとうございました  
そして、お疲れ様でした!!

この社協だよりは、共同募金（配分金）の一部で作成しました。



# 夢運ぶ

## トヨッピーサンタ事業



歳末たすけあい・子育て支援事業としてサンタクロースに扮装した役員とトヨッピーが保育所・わんぱく広場の子供達へトヨッピーセンターを持って訪問しました。



広報とよこ

夢運ぶトヨッピーサンタ事業  
社協だより

役場だより

# ふれあい昼食会



## 十弗農業センター

午前中は、頭と体を動かす『ふまねつと運動』の皆さんによる手作り料理をいただきました。午後からは、クリスマスパーティーとボランティアさんによる余興で楽しみました。

12/4



## える夢館

午前中は、(株)東北北海道第一興商様のご協力による『音楽レクリエーション』。みんなで歌を歌ったり体操を行いました。その後は、ボランティア「すずらん会」の皆さんによる余興で盛り上がりました。昼食は毎年恒例の、学校給食をいただきました。午後からは、新年会も兼ね抽選会とビンゴ大会を行いました。

1/20



年6回、65歳以上の一人暮らし又は夫婦世帯とちろかが長期入院や施設入所になつた方を対象に、交流会型の昼食会を行っています。

この社協だよりは、共同募金（配分金）の一部で作成しました。





# ほっとサロン

各サロンにて毎年恒例の季節イベントが行われました。



## 茂岩

節分～ロング恵方巻作り～



1 / 29



## 豊頃

クリスマス会&もちつき



ボランティアのみなさん

12 / 6



## 社会福祉協議会は 民間の福祉団体です。

社会福祉協議会は「社協（しゃきょう）」と略されて呼ばれることが一般的です。

社協は、行政機関の一部あるいは外郭団体と考えられがちですが、民間レベルで福祉を進める団体です。

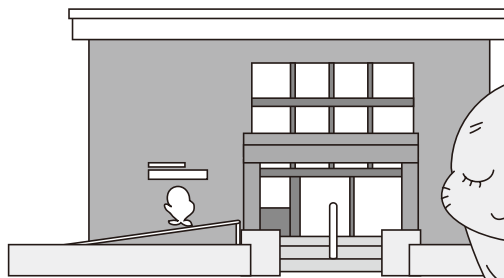
地域の中で抱えている様々な問題について、みんなで考え、話し合い、協力して運営されている公共性の高い民間福祉団体です。

社協の事業は、みなさんからの「会費」「寄付金」「共同募金」を財源として実施しています。

## おまけ - 現実編 - season16

# トヨツピ劇場

新しい年を迎え、事務所の引っ越しも無事に  
終わり...



今年もよろしくお願いたします

次回社協だより発行は6月号となります(イベント等のお知らせは町広報をご覧ください)

この社協だよりは、共同募金(配分金)の一部で作成しました。

# 役場だより

# 3月

役場だより  
一見方

☐=日時 所=会場 対=対象 定=定員 ㄥ=費用 申=申込み 問=問合せ  
☎=電話 FAX=ファックス ☒=Eメール HP=ホームページ

●催し物

P27 平成26年度豊頃町民芸術鑑賞会  
「トリコロールコンサート」

●募集

P27 第19回町民春季ミニバレー大会参加チーム募集!  
P27 軽スポーツ交流会参加者募集  
P27 自衛隊幹部候補生を募集します

●健康

P27 愛の献血にご協力を!

●子育て

P28 乳幼児・1.6歳児・3歳児健診のお知らせ  
P28 わんぱく広場においでください  
P29 赤ちゃん広場においでください

●生活・環境

P29 運転免許更新時講習  
P29 消費者生活相談  
P29 くりりんセンターへのごみ自己搬入について  
P29 とかち生活あんしんセンター生活・仕事相談会

●税金

P30 自動車税のお知らせ

P30 平成27年度土地・家屋価格等縦覧帳簿の縦覧を行います

●その他

P30 平成27年度水質検査計画の縦覧について  
P30 農地に関する各種申請等は毎月10日までに  
P30 地下鉄サリン事件から20年  
P31 10アールあたりの農地の賃借料情報をお知らせします  
P31 北方型住宅フェア「地域材を活用したとかち型エコ住宅」  
P31 豊頃町立豊頃医院および豊頃町立大津診療所休診のお知らせ

★告知★

P28 3月の保健のお知らせ  
P29 町有バス運休のお知らせ  
P30 3月の『ほっとサロン』  
P31 とよころ物産直売所平成27年度出展者募集!  
P31 休日救急診療当番医について  
P31 豊頃医院・歯科診療所【休診日のお知らせ】  
P31 お誕生・おくやみ・寄附

## 主 な 施 設 の 行 事 予 定

### ■える夢館内

問教育課社会教育係 ☎ (579) 5801 FAX (579) 5803

開催日	行事名	会場	内容
3月1日(日)	第29回カラオケチャリティーショー	はるにれホール	開演 13:00
3月3日(火)	卒業記念昼食会(小学校)	はるにれホール	12:20~
3月6日(金)	卒業記念昼食会(中学校)	はるにれホール	12:20~
3月6日(金)	文化賞・スポーツ賞表彰式	はるにれホール	18:00~
3月16日(月)	豊寿大学卒業式修了式	はるにれホール	10:00~
3月31日(火)	豊頃町民芸術鑑賞会 「トリコロールコンサート」	はるにれホール	開演 18:30 開場 18:00

### ■はるにれ通りギャラリー(える夢館内)

問教育課社会教育係 ☎ (579) 5801 FAX (579) 5803

開催日	事業名	内容
~3月15日(日)	豊寿大学・生涯教室作品展	日ごろの学習の成果をご覧ください。 (俳句・書道・写真・フラワー等)

### ■総合体育館

問総合体育館 ☎ FAX (574) 2480

月日・期間	対象施設	事由	備考
3月3日(火)	アリーナB	団体使用	9:30~12:30
3月6日(金)	小体育館・研修室・ トレーニング室	体育連盟50周年記念講演準備	終日
3月7日(土)	全館	・体育連盟50周年記念ミニ運動会 ・体育連盟50周年記念公演およびスポーツ指導	9:00~17:00
3月14日(土)	アリーナ全面	第20回町民ミニバレー大会	13:00~17:00
3月22日(日)	アリーナ全面	団体使用	9:00~13:00

○休館日について~祝日の翌日は、夜間休館(17:00~)となります。  
○毎週月曜日の開館時間について、9:00~12:00、13:00~17:00の時間に限り使用できます。  
○月例行事予定の詳細は、総合体育館1階ロビーに掲示していますので、詳細についてはお問合せください。  
○体育館をご利用の際は、上靴をご持参ください。  
○アリーナ使用後はモップで清掃してください。

【見方①】

☐=日時 所=会場 対=対象 定=定員 ㄥ=費用 申=申込み 問=問合せ



催し物

平成26年度豊頃町民芸術鑑賞会  
「トリコロールコンサート」

趣旨▽町民に優れた生の演奏に触れる機会を提供し、多くの町民が芸術文化に親しみ、生活の質を向上させ、心豊かな暮らしと自らの手で新しい文化を創造するための環境づくりを整え、本町芸術文化の振興を図る。

日平成27年3月31日(火)

開場.. 18時 開演.. 18時30分

所豊頃町える夢館はるにれホール

¥一般500円(当日700円)

中学生以下無料

「チケット取扱所」

豊頃町える夢館内 (〒089-5392)

中川郡豊頃町茂岩本町166番地

・豊頃町教育委員会事務局

☎ (579) 58001 FAX (579) 58003

・豊頃町図書館

☎ (579) 58002 FAX (579) 58004

大津支所 (〒089-5462 豊頃町大津幸町13番地1) ☎ (575) 2021

問教育課社会教育係 ☎ (579) 58001



募集

第19回町民春季ミニバレー  
大会参加チーム募集!

ミニバレーを通じて、楽しく交流しませんか?ご参加お待ちしております!  
日3月14日(土) 13時~  
所総合体育館  
募集チーム▽4人1チーム

※人数が足りなくても問題ありません。お一人でも参加可です。

申参加ご希望の方は、ミニバレーボール協会(事務局)相澤 FAX (579) 50000

☒ more\_than\_now@docomo.ne.jp (Eメール) 連絡ください。

軽スポーツ交流会参加者募集

各年代の交流やレクリエーションで気軽に楽しめる軽スポーツ交流会を開催します。

グループや友達同士で参加してみませんか?

内容▽室内ベタシク、フロアカーリング

日時▽3月27日(金) 9時30分~11時30分

場所▽総合体育館アリーナ

対象▽小学生以上の町民

定員▽30名

参加料▽1回100円(保険料)

持ち物▽飲み物、タオル等

申3月17日(火)までに教育課体育振興係 ☎ (579) 58001 (内線520) へお申込みください。

自衛隊幹部候補生を募集します

広報とよころ

社協だより

▽募集種目、応募資格等

募集種目	応募資格	受付期間	試験日
自衛隊幹部候補生(一般幹部候補生)	平成28年4月1日現在22歳以上26歳未満	3月1日(日)	1次:5月16日(土)・17日(日) 2次:6月16日(火)~19日(金)のうち指定する日
自衛隊幹部候補生(歯科幹部候補生)	平成28年4月1日現在20歳以上30歳未満	~5月1日(金)	1次:5月16日(土) 2次:6月16日(火)~19日(金)のうち指定する日
自衛隊幹部候補生(薬剤科幹部候補生)	平成27年4月1日現在20歳以上28歳未満	(金)	2次:6月16日(火)~19日(金)のうち指定する日

申問▽役場総務課総務係 ☎ (574) 2211  
▽自衛隊帯広募集案内所(帯広市西5条南14丁目NCサウスビル) ☎ FAX 01155(23) 8718 HP http://www.mod.go.jp/peo/obihro/ obihro.peo.tokachi@ret.gsdf.mod.go.jp



健康

愛の献血にご協力を!

役場だより

▽催し物▽募集▽健康

日所4月9日(木)

受付時間	実施場所	目標人数
10:00~11:20	豊頃農協前	30
11:50~12:30	大津コミセン前	10
14:00~16:00	役場前	55

※今回は豊頃地区(セイコーマートはせがわ前)では、実施しませんので、ご了承ください。

献血できる人▽200ml~満16歳~69歳で体重が男性45kg以上、女性40kg以上の方▽400ml~男性満17歳~69歳、女性満18歳~69歳で体重が男女とも50kg以上の方  
※65歳~69歳の方は60歳~64歳の間に献血したことのある方に限ります。  
※安全性の高い血液を提供するため400ml献血を推進しています。  
※尿酸の薬は当日飲んでいなければ献血できません(終了後に飲む)。高血圧の薬は飲んでいても献血できます。  
※欧州等滞在歴(英国滞在歴)に関する献血制限が緩和され、30日以下の英国滞在歴の方であれば、献血できることになりました。  
献血のメリット▽血液検査を行いますので、疾病の早期発見に役立ちます。  
▽血圧測定、血液検査を行います。  
問役場福祉課健康係 ☎ (574) 2214

問 役場福祉課健康係 ☎ (574) 2214

内容	受付	対 象	持ち物
3・4 か月児	13:00 ~	平成26年10月14日～ 平成26年12月10日生	・ 母子手帳 ・ アンケート用紙 ※ 新生児訪問時にお渡し しています。
7・8 か月児		平成26年6月14日～ 平成26年8月10日生	
11・12 か月児		平成26年2月14日～ 平成26年4月10日生	
1 歳 6 か月児	13:30 ~	平成25年7月14日～ 平成25年9月10日生	・ 母子手帳 ・ 歯ブラシ ・ 当日の尿 ・ アンケート用紙 ※ 対象児に郵送します。
3 歳児		平成24年1月14日～ 平成24年3月10日生	

※ご不明な点がありましたら、保健師までご相談ください。

健診、各種相談  
内容▽身体計測、問診、診察、歯科  
▽無料  
所保健センター  
日 3月10日(火)

乳幼児・1.6歳児・3歳児健診のお知らせ



問 こどもプラザとよこ 574 2214

日 程	場 所	内 容	備 考
3月5日(木)	保健センター	発育測定、自由遊び 離乳食試食(11:00～)	母子手帳を持参してください。
3月12日(木)	こどもプラザとよこ	自由遊び 手遊び	たっぷり自由遊びを楽しみましょう。
3月19日(木)		自由遊び お別れ会	4月から保育所に行くお子さんとのお別れ会をします。有志のお母さん達による出し物や、おやつを少々、用意していますので、沢山の参加お待ちしております！
4月2日(木)	保健センター	発育測定、自由遊び 離乳食試食(11:00～)	母子手帳を持参してください。

子ども同士やお母さん同士の交流を目的としています。  
育児に関する相談にも応じますので、お気軽に参加してください。  
日 10時～12時

わんぱく広場においでください

## 3月の保健のお知らせ

対象者、時間・場所、料金などの詳細は、4月配付の『ほけんガイド』をご覧ください。

### こども

#### 3月の予定

##### ■予防接種

- 四種混合、BCG、麻しん・風しん混合、水痘、ヒブワクチン、小児肺炎球菌ワクチン、子宮頸がん予防ワクチン

##### ■乳幼児・1.6歳児・

##### 3歳児健診 (3/10)

- 受付時間や対象児は、上段をご覧ください。

### おとな

#### 3月の予定

##### ■子宮がん・乳がん検診

- ※特定の年齢に達した女性を対象とした子宮がん・乳がん検診無料クーポンは平成27年3月末までに使いましょう。

##### ■献血 (4/9)

- 詳細は、P 27 をご覧ください。



広報4月号とともに平成27年度の予防接種や検診等の詳細をお知らせする「ほけんガイド」を配布します。

問 役場福祉課健康係 ☎ (574) 2214

【見方①】

日=日時 所=会場 対=対象 定=定員 円=費用 申=申込み 問=問合せ

役場だより  
Mar・2015

赤ちゃん広場においでください

乳児（1歳6か月未満）を持つ親とその子が安心して遊べ、お母さん同士が子育てについて気軽にしゃべりできる広場です。

対1歳6か月未満児（平成25年9月1日～平成27年2月28日生）を持つ親子および現在妊娠中の方

内容▽自由遊び、手遊び

※未就学児の兄弟姉妹同伴はかまいません。兄弟姉妹については別室で託児を行うこともできます。

問 どもプラザとよころ ☎ (574) 39332



生活・環境

運転免許更新時講習

3月は、豊頃町での講習は行われません。次回の講習予定は、4月16日（木）です。詳細▽豊頃町で行われる講習月は偶数月▽種別は「優良」（13時15分～）、「違反」（14時15分～）のみ▽「一般」ま

日程	場所	内容	備考
3月18日（水）	どもプラザとよころ	自由遊び 手遊び	赤ちゃを遊ばせ がら、お母さん同 でおしゃべりし 流を深めましょ

たは「初回」を受講される方は、池田会場等で受講してください。

対公安委員会から送付された切替通知書により、池田警察署で切替手続きを終了された方

参考～町外実施会場

会場	日時
池田会場 (西部地域コミセン) 池田町字利別東町12-11 ☎ (579) 2138	3月10日（火） 4月7日（火） 違反 10:00 優良 13:00 一般 13:40 初回 14:50
浦幌会場 (中央公民館) 浦幌町字桜町15番地5 ☎ (576) 3095	3月6日（金） 優良 13:30 違反 14:30

注) 十勝池田警察署管内

消費者生活相談

架空請求や悪質な訪問販売、様々な立場を利用した振り込め詐欺などの相談にご利用ください。

時間が経つと不利になることもあり、ますので、「おかしいぞ?」と思ったら、ためらわずにご連絡ください。

☎ 3月27日（金） 11時～15時30分  
所役場4階P2  
相談員▽上村正子氏

くりりんセンターへのごみの自己搬入について

引越しに伴う家庭ごみを処分する際、指定ごみ袋で対応できない多量のごみを処理するときは、自己搬入できくりりんセンターへ運ぶことができます。家庭ごみの持ち込みには、10kgごとに170円の料金がかかります。（指定ごみ袋を使用する必要はありません）

開館日▽月曜日から土曜日 9時～17時

休館日▽日曜日、海の日（7月20日）、体育の日（10月12日）、12月31日正午～1月2日まで

問 十勝環境複合事務組合くりりんセンター（帯広市西24条北4丁目）  
☎ 0155（37）3550

とがち生活あんしんセンター生活・仕事相談会

日常生活や仕事など、心配事や悩みごとの相談をおうけます。日3月24日（火） 9時～12時  
所える夢館 2階会議室

対さまざまな理由から、生活・仕事に困りの方（秘密厳守・相談無料）  
主催▽とがち生活あんしんセンター

町有バス運休のお知らせ

学校の春休みに伴い次の便を運休します。

- ◎二宮線 全線運休
- ◎大津線

- ①便 大津 7:08発⇒豊頃駅
- ③便 豊頃駅 16:05発⇒大津

【期間=3月25日（水）～4月7日（火）】

問 役場住民課生活環境係 ☎ (574) 2213

☎ 0155（66）7112  
『とがち生活あんしんセンター』はさまざまな理由から生活・仕事に困っている方のご相談にのるために、北海道十勝総合振興局が作った相談窓口（帯広市を除く十勝在住の方が対象）です。

3月のほっとサロン

各サロン利用料 100 円 ※昼食提供やイベント時は増額の場合もあります。

ほっとサロン茂岩

☐ 3月4日(水)・18日(水)・4月1日(水)

所 保健センター 13:00~15:30

ほっとサロン豊頃

3月はお休みです。

(ふれあい昼食会実施のため)

ほっとサロン大津

☐ 3月25日(水)

所 大津コミセン 10:00 ~ 16:00

豊頃町社会福祉協議会の最新情報は

ホームページ <http://toyokoro-shakyo.com>  
 フェイスブック 豊頃町社会福祉協議会 | トヨッピーなう  
 をご覧ください。

問 社会福祉協議会 ☎(574) 3143



税金

自動車税のお知らせ

グリーン化税制が変わりました  
 グリーン化税制は、環境負荷に配慮した税率で課税する制度ですが、平成27年度から次のとおり変更となります。

【主な変更点】

◎基準を満たした自動車税の税率を軽減する割合が変更となります。

平成26年度 25%または50%

平成27年度 50%または75%

(取得の翌年度のみ)

◎一定の年数を経過した乗用車・キャンプ用車などは、自動車税の税率を上乗せする割合が、10%→15%となります。

詳しくは道税ホームページ、または札幌道税事務所自動車税課 ☎011(746) 1190) にお問い合わせください。

平成27年度土地・家屋価格等縦覧帳簿の縦覧を行います

所 役場住民課資産税係

縦覧期間・時間 ▽4月1日(水) ~ 7月31日(金) 8時30分 ~ 17時15分

※土・日、祝日は除きます。

縦覧できる方 ▽土地縦覧帳簿 ▽土地の評価額の合計が30万円以上の納税者または

広報とよころ

社協だより

税金 ▽その他  
 役場だより

納税者の委任状持参者 ▽家屋縦覧帳簿 ▽家屋の評価額の合計が20万円以上の納税者または納税者の委任状持参者

帳簿の内容 ▽土地縦覧帳簿 ▽地番、地目、地積、評価額 ▽家屋縦覧帳簿 ▽地番、家屋番号、種類、構造、床面積、評価額  
 問 役場住民課資産税係 ☎(574) 2213

その他

平成27年度水質検査計画の縦覧について

水道法施行規則の規定により、「平成27年度豊頃町水質検査計画」を策定しました。

本計画について、水道を利用されている方に次のとおり縦覧します。

所 役場施設課

縦覧期間・時間 ▽3月2日(月) ~ 平成28年2月29日(月) ▽8時30分 ~ 17時15分

※土・日、祝日は除きます。

問 役場施設課水道係 ☎(574) 2215

農地に関する各種申請等は毎月10日までに

農業委員会総会は、毎月月末に開催していますので、農地の売買、賃貸、転用や現況証明の申請等は、毎月10日までに提出してください。

なお、総会は公開となっており、総会議事録はホームページや農業委員会

地下鉄サリン事件から20年

今から20年前の1995年(平成7年)3月20日、オウム真理教による「地下鉄サリン事件」が発生しました。

【教団の現状】

オウム真理教は現在も麻原彰晃こと松本智津夫への絶対的帰依を強調する主流派「Aleph(アレフ)」と松本の影響力がないかのように装う上祐派「ひかりの輪」を中心に活動し、依然として松本および同人の説く教義を存立の基盤にしており、無差別大量殺人行為におよぶ危険性があります。

【北海道における動向】

北海道においては、全国的にも主流派「Aleph(アレフ)」が極めて多くの信者を擁し、街頭や書店における声掛けのほか、ソーシャル・ネットワークキング・サービス(SNS)等を利用して青年層を中心に接触を図り、教団名を秘匿しながらヨーガ教室に勧誘するなどして新規信者を獲得しています。

問 池田警察署 ☎015(572) 0110

事務局で閲覧できます。  
 問 農業委員会事務局 ☎(574) 2218

【見方①】

☐=日時 所=会場 対=対象 定=定員 ㊦=費用 申=申込み 問=問合せ

役場だより  
 Mar. 2015

## 休日救急診療当番医について

当番医制度は、あくまでも「急病患者さん」のためのものです。いわゆる「夜間診療所」という意味での当番医制度ではありません。

～急病についての問合せ先～

◆発熱や腹痛などの初期救急が必要なとき、受診できる医療機関をお知らせします。

### 【帯広市急病テレホンセンター】

☎ 0155-26-1099 (フリーダイヤル)

▽年中無休・24時間対応

### 【北海道救急医療情報案内センター】

☎ 0120-20-8699 (フリーダイヤル)

☎ 011-221-8699 (携帯電話/PHS)

HP <http://www.qq.pref.hokkaido.jp/>

▽年中無休・24時間対応

問 豊頃消防署 ☎ (574) 2310

## 豊頃医院・歯科診療所 『休診日のお知らせ』

●日曜祝日、土曜日(第2・第4)は、休診日です。

### ☆夜間診療日のお知らせ☆

- 豊頃医院：毎週火曜日  
※17:00～19:00(18:30受付終了)
- 歯科診療所：毎週水曜日  
※事前予約が必要になります。

## 問 農地賃貸料情報 (平成26年1月～12月)

地域名	平均額	最高額	最低額	件数
旧大津村	2,300円	5,000円	700円	27件
その他の地域	5,600円	11,600円	2,200円	63件
豊頃町全域	4,600円	11,600円	700円	90件

※平均額は算出結果を四捨五入し100円単位としています。

(参考)

### ①過去3年間の平均賃借料 (平成23～平成25年)

地域名	平均額	最高額	最低額	件数
旧大津村	1,900円	3,100円	900円	6.7件
その他の地域	5,600円	10,000円	2,000円	82.0件
豊頃町全域	5,300円	10,000円	900円	88.7件

### ②農地法改正前における標準小作料額 (町内一円)

上	中	下
8,000円	5,000円	2,000円

問 農業委員会事務局 ☎ (574) 2218

農地の賃借料情報につきまして、平成26年1月から12月までの1年間の状況をお知らせします。

10アールあたりの農地の賃借料情報をお知らせします

北方位型住宅フェア2015  
「地域材を活用したとかち型エコ住宅」

北方位型住宅や十勝の気候風土に合った住まいづくりの情報や、十勝産カラマツの内装材などの展示を行います。

日 3月20日(金)・21日(土) 12時～16時

所 帯広市西4条南13丁目 とかちプラザ 1階アトリウム 2階視聴覚室

問 役場施設課建築住宅係 ☎ (574) 2215

豊頃町立豊頃医院および豊頃町立大津診療所休診のお知らせ

3月27日(金)から4月末日まで、豊頃医院および大津診療所を休診します。

なお、診療開始日等につきましては、広報4月号でお知らせします。

町民の皆様には、大変ご迷惑をおかけしますがよろしくお願ひします。

問 役場福祉科 ☎ (574) 2214

## とよころ物産直売所 平成27年度出店者募集!

とよころ物産直売会では茂岩市街入口にて、町の物産や農産物、手芸品等の販売、飲食スペースでの販売を希望する出店者を募集します。

- 出店資格** 町税等を完納している町民に限る
- 販売場所** 豊頃町茂岩新和町(茂岩入り口町有地、常設店舗)
- 販売期間** 平成27年4月下旬～平成27年11月中旬(毎週：金・土・日曜日等の営業予定)

申込締切：3月25日(水)

●出店を希望される方は、事務局(商工会)までご連絡ください。

問 豊頃町商工会 ☎ (574) 2206

## ■お誕生 (1月20日～2月19日届出分)

名前	性別	親	住所
あおた こうへい くん 青田 煌平 くん	男	恵一・美智恵	二宮

## ■おくやみ (1月20日～2月19日届出分)

名前	年齢	死亡年月日	住所
高橋 文子 さん	82歳	27.1.23	幌岡
鈴木 ミツエ さん	93歳	27.1.27	茂岩
原 ヒサ子 さん	87歳	27.2.5	茂岩栄町

## ■寄附

住所	名前	目的
<b>【町寄附分】</b>		
幕別町	後藤正徳 様	地域福祉増進のため
茂岩末広町	後藤真次 様	
幌岡	高橋義男 様	地域福祉増進のため
<b>【社会福祉協議会寄附分】</b>		
中央新町	石坂公一 様	社会福祉増進のため
千葉県	関本哲司 様	社会福祉増進のため
釧路市	原則文 様	社会福祉増進のため
幕別町	後藤正徳 様	社会福祉増進のため
茂岩末広町	後藤真次 様	
茂岩新和町 放光寺手芸作品同好会 代表 馬場 佑子 様 手芸作品売上金の一部を社会福祉増進のために		

日	月	火	水	木	金	土																				
3/1 大安 第29回カラオケチャリティーショー 13:00〔え〕	2 赤口 える夢館・図書館休館日 四種混合 15:00〔医〕	3 先勝 卒業記念昼食会(小学校) 12:20〔え〕	4 友引 ほっとサロン茂岩 13:00〔保〕 水痘 15:00〔医〕	5 先負 わんぱく広場 10:00〔保〕	6 仏滅 卒業記念昼食会(中学校) 12:20〔え〕 文化賞・スポーツ賞表彰式 18:00〔え〕	7 大安 子宮頸がん予防ワクチン 9:00〔医〕																				
8 赤口	9 先勝 える夢館・図書館休館日 ヒブワクチン・小児肺炎球菌ワクチン 15:00〔医〕	10 友引 乳幼児・1.6歳児・3歳児健診 13:00〔保〕	11 先負 麻しん・風しん混合 1期 15:00〔医〕	12 仏滅 わんぱく広場 10:00〔こ〕	13 大安	14 赤口 豊頃医院・歯科診療所休診日 町民春季ミニバレー大会 13:00〔体〕																				
15 先勝	16 友引 える夢館・図書館休館日 豊寿大学卒業式修了式 10:00〔え〕 四種混合 15:00〔医〕	17 先負	18 仏滅 赤ちゃん広場 10:00〔こ〕 ほっとサロン茂岩 13:00〔保〕 水痘 15:00〔医〕	19 大安 わんぱく広場 10:00〔こ〕	20 友引	21 先負 春分の日																				
22 仏滅	23 大安 える夢館・図書館休館日 ヒブワクチン・小児肺炎球菌ワクチン 15:00〔医〕	24 赤口 とかち生活あんしんセンター生活・仕事相談会 9:00〔え〕	25 先勝 平成27年度豊頃物産直売所出展者募集締切 BCG 15:00〔医〕	26 友引	27 先負 軽スポーツ交流会 9:30〔体〕 消費者生活相談 11:00〔役〕	28 仏滅 歯科診療所休診日																				
29 大安	30 赤口 える夢館・図書館休館日 総合体育館終日休館日	31 先勝 図書館休館日 豊頃町民芸術鑑賞会 トリコロールコンサート 18:00〔え〕	4/1 先負 ほっとサロン大津 10:00〔大〕 ほっとサロン茂岩 13:00〔保〕	2 仏滅 わんぱく広場 10:00〔保〕	3 大安	4 赤口																				
5 先勝	6 先負 える夢館・図書館休館日	7 仏滅	8 大安	9 赤口	10 先勝	11 友引																				
<div style="display: flex; justify-content: space-between;"> <div style="width: 30%;">  </div> <div style="width: 40%; border: 1px solid black; padding: 5px;"> <p><b>施設凡例</b></p> <table border="0"> <tr> <td>〔役〕 役場庁舎</td> <td>☎ (574)2211</td> <td>〔医〕 豊頃医院</td> <td>☎ (574)2020</td> </tr> <tr> <td>〔え〕 える夢館</td> <td>☎ (579)5801</td> <td>〔豊〕 豊頃コミュニティセンター</td> <td>☎ (574)3358</td> </tr> <tr> <td>〔こ〕 こどもプラザとよころ</td> <td>☎ (574)3931</td> <td>〔大〕 大津コミュニティセンター</td> <td>☎ (575)2413</td> </tr> <tr> <td>〔保〕 保健センター</td> <td>☎ (574)3141</td> <td>〔十〕 十勝総合振興局(帯広市)</td> <td></td> </tr> <tr> <td>〔体〕 総合体育館</td> <td>☎ (574)2480</td> <td>〔帯〕 帯広市保健福祉センター(帯広市)</td> <td></td> </tr> </table> </div> <div style="width: 30%;"></div> </div>							〔役〕 役場庁舎	☎ (574)2211	〔医〕 豊頃医院	☎ (574)2020	〔え〕 える夢館	☎ (579)5801	〔豊〕 豊頃コミュニティセンター	☎ (574)3358	〔こ〕 こどもプラザとよころ	☎ (574)3931	〔大〕 大津コミュニティセンター	☎ (575)2413	〔保〕 保健センター	☎ (574)3141	〔十〕 十勝総合振興局(帯広市)		〔体〕 総合体育館	☎ (574)2480	〔帯〕 帯広市保健福祉センター(帯広市)	
〔役〕 役場庁舎	☎ (574)2211	〔医〕 豊頃医院	☎ (574)2020																							
〔え〕 える夢館	☎ (579)5801	〔豊〕 豊頃コミュニティセンター	☎ (574)3358																							
〔こ〕 こどもプラザとよころ	☎ (574)3931	〔大〕 大津コミュニティセンター	☎ (575)2413																							
〔保〕 保健センター	☎ (574)3141	〔十〕 十勝総合振興局(帯広市)																								
〔体〕 総合体育館	☎ (574)2480	〔帯〕 帯広市保健福祉センター(帯広市)																								

平成27年度豊頃町民芸術鑑賞会 Irish Music Trio トリコロール

### tricolor コンサート

～マッサンの音楽に魅せられて～



tricolor [トリコロール]

緑で囲まれた小さな島国「アイルランド」の日常から生まれた音楽と、伝統的な音楽への共感を下敷きにしたオリジナル曲を、3人それぞれの色を混ぜながら演奏している。NHK朝の連続テレビ小説「マッサン」の音楽に参加。

2015年3月31日(火)

開演午後6時30分

開場午後6時

会場：豊頃町える夢館はるにれホール

入場料：一般500円(当日700円)

中学生以下無料



Guest 野口明夫 [Akio Noguchi]

イーリアンパイプス、ホイッスル

国立音楽大学のピアノ科を卒業後に独学でアイルランド音楽を始める。NHK朝の連続テレビ小説「マッサン」の音楽に参加。

**チケット取扱所**

豊頃町教育委員会事務局 (☎ 015 (579) 5801 FAX 015 (579) 5803)

豊頃町図書館 (☎ 015 (579) 5802 FAX 015 (579) 5804)

大津支所 (☎ 015 (575) 2021)

主催・問い合わせ先 豊頃町教育委員会 ☎ 015 (579) 5801