

# とよころ

TOYOKORO PUBLIC RELATIONS



クローズアップ 『豊頃ねんどクラブ』

はるにれは見ていた 『体育祭・運動会』

広報とよころ

July.2016

H28.7 豊頃町広報紙

発行 豊頃町  
〒089-5392  
中川郡豊頃町茂岩本町125番地  
☎015(574)2216  
発行日 2016年7月1日  
編集 豊頃町企画課広報情報係

今月の表紙



今月の表紙の写真は5月28日に豊頃中学校で行われた体育祭での競技、MIXリレーでの一コマです。

役場などの連絡先

- ◆役場  
☎(574)2211(代表)・FAX(574)3750(総務課)
- ◆各課等(ダイヤルイン)  
総務課 .....☎(574)2211  
出納室 .....☎(574)2212  
住民課 .....☎(574)2213  
福祉課 .....☎(574)2214  
施設課 .....☎(574)2215  
企画課 .....☎(574)2216  
産業課 .....☎(574)2217  
農業委員会 .....☎(574)2218  
議会事務局 .....☎(574)2222  
教育委員会(教育課) .....☎(579)5801  
(図書館) .....☎(579)5802
- ◆支所・出先機関・町内関係機関  
大津支所 .....☎(575)2021  
こどもプラザとよころ .....☎(574)3931  
保健センター .....☎(574)3141  
給食センター .....☎(574)4600  
社会福祉協議会 .....☎(574)3143
- ◆地域情報通信基盤施設の故障受付窓口  
NTT 東日本データセンター☎0120(860)023  
[24時間365日受付]

ホームページ

豊頃町 <http://www.toyokoro.jp/>  
豊頃町社会福祉協議会 <http://www.h3.dion.ne.jp/~toyo-sha/>

豊頃町の人口と世帯

5月31日現在(前月比)  
住民基本台帳に基づく  
人口 3,286人(-4)  
男 1,576人(0)  
女 1,710人(-4)  
世帯 1,501世帯(-3)

町内の交通事故

平成28年1月1日  
~6月10日(前年比)  
交通事故死ゼロ341日  
発生 1件(0)  
死者 0人(0)  
傷者 1人(-1)

目次

CONTENTS

- 02 クローズアップ人「豊頃ねんどクラブ」  
広報とよころ
- 04 7月10日は第24回参議院議員通常選挙の投票日です
- 05 [浦島甲一・久写真展]2人のハルニレ物語
- 06 後期高齢者医療制度のお知らせ
- 08 「所得税及び復興特別所得税の予定納税(第1期分)の納税をお忘れなく」
- 09 義援金を支払った場合の税務上の取扱い(個人の場合)
- 10 健康だより「おとなの歯科健診のお知らせ」ほか
- 12 国民年金からのお知らせ
- 13 はるにれは見ていた「体育祭・運動会」ほか
- 18 豊頃町空き家等情報バンク制度  
空き家・空き地利活用事業補助金
- 19 駐在だより「夏の交通安全運動の実施」ほか  
地域安全ニュース「車上ねらいに注意して」ほか
- 20 みんなの図書館「図書館フェア2016」ほか
- 22 アリッサ in ワンダーランド
- 23 町民文芸  
我が家のアイドル
- 24 INFORMATION ◎目次あり  
主な施設の行事予定 ほか

裏 とよころカレンダー

告知 桐朋「トランペットアンサンブルコンサート」  
with  
豊頃中学校吹奏楽部&桐朋ジョイント演奏会



豊頃ねんどクラブ

Profile とよころねんどくらぶ  
現在の会員数は6名。  
代表の熊野ミサ子さん(写真右端)を中心に  
毎週月曜日、火曜日に陶器づくりなどの活動に励んでいる。

やっぱり仲間と一緒にやるのがいい。

豊頃ねんどクラブは、代表の熊野ミサ子さん、大崎悦子さん、本郷幸子さん、大津卓子さん、菅野美由紀さん、荒川めぐみさんの6名で、毎週月曜日と火曜日に、十勝ロイヤルホテル横の茂岩山自然公園の管理棟で陶器などの制作活動に励んでいます。もともとは、平成元年から平成4年まで町教育委員会に在籍していた社会教育主事金子さんによる陶芸教室が始まりで、豊頃ねんどクラブとしての活動は、平成5年からとなるそうです。

陶器の制作は、粘土をこねてから、下の写真のように、ろくろで器の形にして、乾燥させたのち素焼きを行います。その後、釉薬に浸けて装飾を施し、本焼きして完成となります。

「自分の思い描いた作品が完成したことは一度もなく、逆に、駄目だと思った作品でも、最後に焼き上げてみたら、予想に反して良いものができることもあったりと、なかなか思い通りになりません。でも、仲間と一緒に作品を作り上げること、そこに話してくれました。

週2回の制作活動以外にも、産業まつりへの出店、特別支援学級とえる夢キッズでのねんど教室、社会福祉協議会でのバザー、成人式の記念品贈呈、清水町での焼き物市見学など、その活動は多岐にわたっています。

6月3日と4日にはるにれ友遊館ゆうゆう広場で行われたチャリティーバザーは今年で6回目を数え、町内外からおよそ150人のお客さんが訪れ、カップ、皿、茶碗などの陶器の展示・販売を行いました。その収益の一部は、社会福祉協議会への寄付と熊本地震の義援金に充てられます。豊頃ねんどクラブでは会員を募集中しています。みなさんも一度、茂岩山自然公園の管理棟に足を運んでみてはいかがでしょうか。



ろくろの粘土を薄く広げて器の形にする熊野さんと大崎さん(写真手前)

[ 浦島甲一・久写真展 ]

# 2人のハルニレ物語

7月30日(土) - 8月7日(日)

メイン会場：豊頃町える夢館

サテライト会場：はるにれ友遊館、はるにれ休憩所、帯広信用金庫豊頃支店、朝日堂、豊月、スーパーアグリ、タナカデンキ、ひだまり交流館、ヘアーサロンいのした



〈写真〉 浦島 甲一  
うらしま・こういち

1924年サハリン・コルサコフ(旧大泊)生まれ。長年にわたり北海道・十勝の風景写真を撮り続ける。特に十勝川河口に立つ「はるにれの木」の四季折々の作品で知られ、2003年にはNHK月曜ドラマシリーズ「風子のラーメン」のエンディングにも使用される。写真集「TREE」「COUNTRY」(青菁社)、CD-ROM『野の精霊〜十勝野〜』(金羊社)、DVDソフト『十勝野』(パイオニア)がある。2001年4月25日他界。



〈写真〉 浦島 久  
うらしま・ひさし

1952年豊頃町生まれ。ジョイ・イングリッシュ・アカデミー学院長、小樽商科大学特認教授。写真家の父、浦島甲一が中学英語教科書で取り上げられたことが切っ掛けで2009年秋より十勝の風景を撮り始める。CD(The Grand Trio、千葉智寿、井上仁一郎、三塚幸彦)、ポスター(児童英検)、映画(「いきものがたり」)、などに写真を提供。Photo & Music DVD「Gentle Time, Gentle Mind」を2012年リリース。

## 協賛企画 [はるにれコンサート]

入場 無料

7月31日(日) 14:00-  
える夢館はるにれホール

### ピアノ演奏・スライドショー

伊藤幸治作曲、組曲「ハルニレの四季」  
ゲスト：伊藤幸治(ピアノ)

### 映像上映「おもかげ」

ゲスト：佐竹真紀(映像作家・豊頃町出身)



〈作曲・ピアノ演奏〉  
伊藤幸治  
いとう・ゆきはる

国立音楽大学器楽学科ピアノ専攻卒業。2011年にソロライブ「伊藤幸治ピアノコンサート〜即興演奏のタベ 静寂の音を紡ぐ〜」を開催。2012年十勝の写真とコラボした Photo & Music DVD「Gentle Time, Gentle Mind」を発表。2014年には、打楽器奏者、神田直樹氏のファーストアルバムに楽曲提供している。また、帯広市の音楽サークル「ノルドエコー」の会員としても活動中。



〈映像〉  
佐竹真紀  
さたけ・まき

1980年豊頃町生まれ。札幌市在住。映像作家。2005年北海道教育大学大学院修了。近年では「もうひとつの眺め(サイト)北海道発:8人の写真と映像」北海道立近代美術館、「VOCA展2016」上野の森美術館・佳作賞など国内の展覧会他、オーバーハウゼン国際短編映画祭(ドイツ)、ロッテルダム国際映画祭(オランダ)など国外でも多く作品を発表している。

あなたの一票大切に...

## 7月10日は

# 第24回参議院議員通常選挙の投票日です

今回の選挙では、北海道選挙区選出議員選挙と比例代表選出議員選挙の2種類の投票をさせていただきます。北海道選挙区選出議員選挙の投票用紙には、候補者個人の氏名を記入していただき、比例代表選出議員選挙の投票用紙には、候補者個人の氏名を記入していただくか政党名またはその略称を書いて投票します。

### ■投票できる人は...

今回の選挙より、選挙権年齢がこれまでの「20歳以上」から「18歳以上」に引き下げられ、町の選挙管理委員会が管理する「選挙人名簿」に登録されている人は、投票することができます。選挙人名簿に登録されるのは満18歳以上の日本国民で、次のいずれかの資格を有する人です。

◎平成10年7月11日以前に出生し、本町の住民基本台帳に引き続き3か月以上登録されている人。

◎平成28年3月21日以前に転入し、本町の住民基本台帳に引き続き3か月以上登録されている人。

◎本町の住民基本台帳に引き続き3か月以上登録されていた人で、平成28年3月22日から平成28年7月10日まで転出された人。

### ■入院中の人は...

北海道選挙管理委員会が指定した病院や老人ホームなどに入院・入所中の人は、施設内で不在者投票ができます。詳しくは、入院・入所先の施設にお問合せください。

### ■町外に滞在中の人は...

滞在先の選挙管理委員会、不在者投票ができます。事前に、豊頃町選挙管理委員会へ投票用紙を請求してください。

### ■体が不自由な人は...

体が不自由で投票所に行けない人は自宅や郵便による不在者投票ができます。この方法で投票できる人は、身体障害者手帳または戦傷病者手帳をお持ちの人(要件があります)、介護保険被保険者証に要介護5と記載されている人(あらかじめ「郵便等投票証明書」の交付(町選挙管理委員会に申請)を受けている必要があります)。

### ■投票日の投票が困難な人は...

仕事の都合や旅行などで、投票日の投票が困難な人は、選挙の告示日の翌日から投票日の前日までの期間に、期日前投票ができます。なお、投票所にお越しの際は、「投票所入場券」を持参してください。

### 期日前投票期間

6月23日(木)～7月9日(土)

午前8時30分～午後8時

期日前投票所 役場2階会議室

### ■入場券を確かめて

投票所入場券は、封書で世帯分を郵送します。名前、投票所を確認のうえお越しください。また万一、破損、紛失した場合でも、投票所で係員に申し出ていただければ投票できます。詳しくは豊頃町選挙管理委員会(豊頃町役場内 ☎574-2211)までお問合せください。

### \*入場券をお確かめのうえ、投票所にお越しください\*

| 投票区 | 投票所            | 区 域   | 投票時間                          |
|-----|----------------|---|-------------------------------|
| 1   | 豊頃町える夢館        | 茂岩一区、茂岩二区、茂岩三区、茂岩四区、茂岩五区、茂岩六区、牛首別区、茂岩南区、下農野牛区、農野牛区、礼作別区、旅来区 | 午前<br>7:00<br>～<br>午後<br>7:00 |
| 2   | 二宮構造改善センター     | 二宮東区、二宮中央区、二宮西区、湧洞区   |                               |
| 3   | 続内生生活一         | 続内区、二里塚区、平和区  |                               |
| 4   | 十弗農業一          | 十弗町内区、礼文内区、十弗西区の一部  | 午後<br>7:00                    |
| 5   | 豊頃地域コミュニティセンター | 豊頃一区、豊頃二区、豊頃三区、上幌岡区、下幌岡区、豊頃区                                |                               |
| 6   | 中央区コミュニティセンター  | 中央一区、中央二区、中央三区、十弗西区の一部                                      |                               |
| 7   | 大津地域コミュニティセンター | 大津一区、大津二区、大津三区、長節区  |                               |

### サイレンの吹鳴を行います

明るく正しい選挙の啓発普及と危険防止を呼び掛けるために、7月10日、次のとおりサイレンを吹鳴します。

- 時間  
午前7時(投票開始時間)  
午後6時(投票所閉鎖1時間前)
- 地区  
茂岩・中央区・豊頃・大津・十弗の各地区

7月10日は第24回参議院議員通常選挙の投票日です

広報とよころ

役場だより

広報とよころ

# 後期高齢者医療制度のお知らせ

～ 75歳以上の方、65歳～74歳で一定の障害のある方が対象 ～

## ■ 減額認定証（限度額適用・標準負担額減額認定証）の交付（郵送）と申請について

現在ご使用の減額認定証の有効期間が平成28年7月31日をもって満了となるため、8月以降は使用できなくなります。

有効期間は保険証と同じく1年間です。

引き続き交付対象に該当する方は、7月中旬に保険証とともに減額認定証を交付します。

8月1日からは、お持ちのピンク色の減額認定証を破棄し、黄緑色のものをご使用ください。減額認定証は、住民税非課税世帯の方（区分Ⅱ、区分Ⅰ）が、入院した際の医療費や食事代等の負担限度額を軽減するために必要なものです。

新たに減額認定証が必要な場合は、保険証と印鑑をご持参のうえ福祉課保険係へ申請してください（代理の方でも、手続きができます）。

|     |  |
|-----|--|
| 区分Ⅱ | 世帯全員が住民税非課税で区分Ⅰに該当しない方                     |
| 区分Ⅰ | 世帯全員が住民税非課税で、次のいずれかに該当する方                  |
|     | ●世帯全員が所得0円<br>(公的年金収入のみの場合、その受給額が80万円以下の方) |
|     | ●老齢福祉年金を受給されている方                           |

新しい減額認定証は黄緑色です

※減額認定証の交付対象となるのは、区分Ⅱまたは区分Ⅰに該当する方です。

## ■ 新しい保険証を交付（郵送）します

現在ご使用の保険証の有効期間が平成28年7月31日をもって満了となるため、8月以降は使用できなくなります。

7月中旬に新しい保険証を送付しますので、お手元に届きましたら、お持ちのオレンジ色の保険証を破棄または役場福祉課へ返却し、新しい水色のものをご使用ください。

新しい保険証は水色です

- 新しい保険証の有効期限は、平成29年7月31日までです。
- 紛失したときや、汚れたときは再交付しますので、福祉課保険係までお申し出ください。
- 有効期間が1年間で、毎年更新することになります。

## ■ 医療機関でのお支払いについて

### ● 高額療養費

1か月の医療費の自己負担が限度額を超えたとき、超えた額が高額療養費として支給されます。

| 区分        | 負担割合 | 自己負担限度額      |  |
|-----------|------|--------------|--|
|           |      | 外来<br>(個人単位) | 外来+入院<br>(70歳以上の国保または後期の人の分を合算)                |
| 現役並み所得者   | 3割   | 44,400円      | 80,100円+ (医療費-267,000円) × 1%<br>(4回目以降44,400円) |
| 一般        | 1割   | 12,000円      | 44,400円  |
| 減額認定証 区分Ⅱ |      | 8,000円       | 24,600円  |
| 交付対象者 区分Ⅰ |      | 15,000円      |  |

### ● 入院したときの食事代など

入院したときは、医療費の自己負担額のほかに、食事代などの一部（標準負担額）がかかります。

| 区分         | 食事療養標準負担額<br>(療養病床以外に入院された方) | 生活療養標準負担額<br>(療養病床に入院された方) |               |
|------------|------------------------------|----------------------------|---------------|
|            |                              | 食事代                        | 食事代<br>居住費    |
| 現役並み所得者・一般 | 1食につき360円※3                  | 1食につき460円※2                | 1日につき<br>320円 |
| 減額認定証 区分Ⅱ  | 90日までの入院                     | 1食につき210円                  |               |
|            | 過去12か月で90日を超える入院※1           | 1食につき160円                  |               |
|            | 年金受給額が80万円以下の方               | 1食につき130円                  |               |
| 区分Ⅰ        | 老齢福祉年金を受給している方               | 1食につき100円                  | 0円            |

※1 以前加入していた医療保険を含め過去12か月で「減額認定証」が交付されていた期間の入院日数が90日を超えている場合。

※2 一部医療機関では420円です。

※3 都道府県発行の指定難病の医療受給者証をお持ちの方は、260円です。

## ■ 医療費通知を全受診者へ送付します

これまでは希望者にお送りしていましたが、平成28年9月送付分より全受診者（平成28年1月～6月に受診された方）にお送りします。なお、発行時期は従来の9月と翌年3月に変更ありません。

【イメージ図】

| 受診年月   | 診療を受けた医療機関等 | 診療区分 | 日数 | 医療費総額  | 自己負担額 |
|--------|-------------|------|----|--------|-------|
| H28年1月 | 〇〇病院        | 医科外来 | 1  | 18,000 | 1,800 |
| H28年2月 | ××薬局        | 調剤   | 1  | 10,000 | 1,000 |
| 合計     |             |      |    | 28,000 | 2,800 |

※ 確定申告（医療費控除）の際の添付資料としては使用できません。  
※ この通知は皆様の受診状況についてお知らせするもので請求書ではありません。

問合せ先

北海道後期高齢者医療広域連合 ☎ 011 (290) 5601  
役場福祉課保険係 ☎ (574) 2214

## ■ 医療機関での窓口負担（一部負担金）の割合

医療機関での窓口負担の割合は、前年の所得により1割（一般）と3割（現役並み所得者）に分かれます。

『一般』の方

窓口負担 1割

『現役並み所得者』の方

窓口負担 3割

### ● 「現役並み所得者」について

「現役並み所得者」とは、所得の基準で①を超える場合をいいます。

|        |         |       |
|--------|---------|-------|
| ①所得の基準 | 住民税課税所得 | 145万円 |
|--------|---------|-------|

☆ ただし、収入の額が②のいずれかの金額未満の場合は、福祉課保険係へ申請し認定を受けると、原則申請の翌月1日から1割負担になります。

|        |  |       |
|--------|--|-------|
| ②収入の基準 | 被保険者が1人のみの世帯【当該被保険者の収入額】                                     | 383万円 |
|        | 被保険者が1人で、同一世帯に70～74歳の方がいる世帯【当該被保険者および同一世帯に属する70～74歳の方の合計収入額】 | 520万円 |
|        | 被保険者が複数いる世帯【同一世帯の被保険者の合計収入額】                                 | 520万円 |

### ● 医療機関へのお支払いが困難な場合

災害、失業などによる所得の大幅な減少により生活が著しく困窮し、医療機関へのお支払いが困難な方については、一時的・臨時的に窓口負担の減免を受けられる場合があります。

医療機関へのお支払いが困難な場合は、福祉課保険係へご相談ください。

# 義援金を支払った場合の税務上の取扱い（個人の場合）

◆ 個人の方が、熊本地震により被害を受けられた方を支援するために支払った次の①～③の義援金（寄附金）は、寄附金控除の対象となります。

なお、この義援金は、ふるさと納税に該当するため、個人住民税の寄附金税額控除の対象となります。

◎ ふるさと納税に関する詳しい情報は、十勝池田税務署又は役場住民課の窓口にお尋ねください。

- ① 地方公共団体に対する義援金（国が募集する義援金を含みます）
- ② 熊本県下や大分県下の災害対策本部に対する義援金
- ③ 募金団体を通じて、被災地の地方公共団体に支払われることが明らかな義援金  
（詳しくは、募金団体にご確認ください）

（注）上記①～③以外の義援金（寄附金）であっても、募金団体が財務大臣から指定を受けている場合など、一定の要件を満たしていれば、寄附金控除の対象となる場合があります（詳しくは、募金団体にご確認ください）

◎ 個人が支出した寄附金の控除について、さらに詳しくお知りになりたいときは、国税庁ホームページ掲載の「暮らしの税情報『寄附金を支出したとき』」をご覧ください。

【[http://www.nta.go.jp/shiraberu/ippanjoho/pamph/koho/kurashi/html/04\\_3.htm](http://www.nta.go.jp/shiraberu/ippanjoho/pamph/koho/kurashi/html/04_3.htm)】

（ホーム>税について調べる>パンフレット・手引き>パンフレット「暮らしの税情報」>寄附金を支出したとき）

## ◆ 寄附金控除の計算式

（その年中に支出した寄附金の合計額（※1））－ 2千円 ＝ 寄附金控除額

※1 所得金額の40%相当額が限度となります。



## ◆ 寄附金控除の適用を受けるための手続

寄附金控除の適用を受けるためには、これらの控除に関する事項を記載した所得税の確定申告書を提出する必要があります。

なお、確定申告の際には、寄附金を支払ったことが確認できる書類（注2）を確定申告書に添付するか、確定申告書を提出する際に提示する必要があります。

※2 「寄附金を支払ったことが確認できる書類」は、次のいずれかの書類です。

- ① 地方公共団体の災害対策本部や義援金配分委員会等が発行する受領証
- ② 募金団体の預り証
- ③ 金融機関等で支払った場合の振込票等の控え  
（その振込口座が義援金の受付専用口座である場合に限りです）

（注）上記③の場合は、募金要綱、募金趣意書、募金団体のホームページの写しなど、振込口座が義援金の受付専用口座であることが分かる資料も併せて必要になります。

問合せ先 十勝池田税務署 ☎ (572) 2171

# 所得税及び復興特別所得税の 予定納税（第1期分）の納税をお忘れなく

| 所得税及び復興特別所得税の予定納税（第1期分） |                |
|-------------------------|----------------|
| 納付期間                    | 平成28年7月1日～8月1日 |

※土・日・祝日は、金融機関及び税務署の窓口での納付はできませんので、ご注意ください。

## 予定納税とは

前年分の所得税および復興特別所得税の確定申告等に基づき計算した予定納税基準額が15万円以上である場合に、原則、その1/3相当額をそれぞれ7月（第1期分）と11月（第2期分）に納めていただく制度があります。この制度を「予定納税」といいます。

（注）平成28年分の予定納税基準額については、復興特別所得税相当額を含めて計算しています。

## 納付する税額

予定納税が必要な方には、6月中旬に池田税務署から「平成28年分所得税及び復興特別所得税の予定納税額の通知書」が送付されます。この通知書の第1期分の金額が納付する税額です。

また、予定納税額の計算の詳細は、「予定納税額の通知書」に記載されています。

## 予定納税の 減額申請

廃業、休業又は業況不振などの理由により、平成28年6月30日（木）の現況で、平成28年分の「申告納税見積額（年間所得や所得控除などを見積もって計算した税額）」が、税務署から通知されている「予定納税基準額」よりも少なくなると見込まれる場合は、予定納税の減額申請をすることができます。

（注）平成28年分の申告納税見積額については、復興特別所得税相当額を含めて計算します。

第1期分の予定納税の減額申請をする場合は、平成28年7月15日（金）までに「予定納税額の減額申請書（※）」を池田税務署に提出してください。なお、池田税務署では、その申請について承認、一部承認又は却下のいずれかを決定し、その結果を書面でお知らせします。

※ 「予定納税額の減額申請書」は、国税庁ホームページに掲載しているほか、税務署窓口でも用意しています。

## 予定納税額の 納付

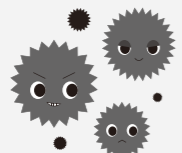
|              |  |
|--------------|--|
| 振替納税を利用している方 | 納期限（平成28年8月1日（月））に指定の金融機関の口座から自動的に納付されます。納期限前日までに口座の残高をご確認ください。  |
| 上記以外の方       | 納期限までに金融機関又は池田税務署の窓口で納付してください。<br>第1期分の納付税額が30万円以下の場合には、送付したバーコード付納付書を使用して、コンビニエンスストアで納付することができます。<br>また、インターネットを利用して電子納税をご利用いただけますので、手続については、e-Taxホームページ（ <a href="http://www.e-tax.nta.go.jp">www.e-tax.nta.go.jp</a> ）でご確認ください。 |

問合せ先 十勝池田税務署 ☎ (572) 2171

## 『食中毒』は家庭でも発生しています!!

『食中毒』というと旅館や飲食店での食事が原因と思われがちですが、家庭の食事でも発生していますし、発生する危険性が数多く潜んでいます。普段あたりまえにしていることが、思わぬ食中毒を引き起こすことがあるのです。

家庭での発生は「症状が軽い・少人数のことが多い」などの理由から、風邪や寝冷えと勘違いして食中毒と気づかないこともあります。



### 食中毒警報って？

食中毒の未然防止のため、細菌性食中毒の発生しやすい夏期を中心として、高い気温や湿度など次のような気象条件の場合に、保健所長が警報を発令し、食品関係施設や一般家庭に注意を喚起するものです。食中毒警報が発令された場合は、十分に注意しましょう!!

#### 発令基準

- ① 日最高気温28℃以上が予想される場合
- ② 前2日間のそれぞれの日最低気温が20℃以上で、かつ、湿度が85%以上の場合
- ③ 前2日間のそれぞれの日平均気温が23℃以上で、かつ、湿度が85%以上の場合
- ④ その他保健所長が特に必要と認める場合

### ☆ すぐに実践できる食中毒予防対策

おにぎりは、黄色ブドウ球菌による食中毒の多発食品です。

この細菌は傷口や鼻・耳アナに存在することが多い常在菌なので、なにげなく触った手指に付きやすいものです。

食中毒の予防の基本は、「菌を付けない・増やさない・やっつける」ことの3点とされています。

黄色ブドウ球菌は耐熱性があるので、おにぎりの場合、ご飯を形成する段階で、とにかく菌を付けないことがポイント。調理環境を清潔に保つことと手指の洗浄が食中毒予防には重要。ラップや使い捨ての手袋を使うのがオススメです。さらにご飯が接する面のラップをペタペタ手で触らないように注意し、おにぎりを握った後は、室温に長く出っぱなしにせず、冷蔵庫や保冷剤を活用するなど低温で保存しましょう。

嘔吐や腹痛、下痢や発熱などの症状、または同じ食事をした人に同様の症状が現れた場合は、食中毒が疑われます。少しでも食中毒の疑いがあれば、すみやかに医療機関を受診しましょう。



詳しくは・・・【問合せ先】保健センター ☎(574)3141

## おとなの歯科健診のお知らせ ～お口元気でいきいき生活!～

### \* 成人歯科健診

昨年まで巡回ドックにあわせて集団で行っていた成人歯科健診が、今年度から豊頃町歯科診療所において個別に受けていただく歯科健診になりました。

むし歯・歯周病等の診査に加えて、毎日の歯磨きでは落としきれない歯の汚れの機械的クリーニングも実施します。

むし歯、歯周病はお口の生活習慣病です。特に歯周病は、糖尿病など全身疾患と関係していることがわかっています。

定期的に歯科健診を受けてご自分のお口の様子を確認し、毎日の口腔ケアにいかしましょう!

### \* 後期高齢者歯科健診

今年度から、後期高齢者の方を対象とした歯科健診が始まりました。

「食べる」「話す」「唾液を出す」「表情をつくる」などといったお口の働きが低下すると、「かめない」「むせる」「のどがつまる」など日常生活の困りごとが増えるばかりでなく、全身的な病気の原因にもなります。

「年だから仕方がない」とあきらめずに、正しい歯磨きやお口の体操など毎日の口腔ケアでお口元気にいきいき生活を送りましょう!

|      | 成人歯科健診                                    | 後期高齢者歯科健診                                       |
|------|---|---|
| 対象者  | 20歳以上75歳未満の方                              | 後期高齢者医療保険加入者                                    |
| 場所   | 豊頃町歯科診療所 (後期高齢者は、家庭訪問による健診も可能です。ご相談ください。) |   |
| 受診方法 | 豊頃町歯科診療所に直接、電話等で日程予約する                    |   |
| 健診内容 | 質問票記入<br>むし歯・歯周病・義歯適合等の診査、機械的な歯のクリーニング    | 成人歯科健診の内容 + 口腔機能チェック (奥歯で噛む力、舌の力、飲み込む力、お口の乾きなど) |
| 受診回数 | 年1回                                       |   |
| 持ち物  | 健康保険証                                     | 後期高齢者医療の保険証                                     |
| 料金   | 200円                                      | 無料  |

### 受ける手順

#### ① 予約

豊頃町歯科診療所に直接電話をして、歯科健診を受ける日時を予約をします。

#### ② 受診

予約した日時に歯科健診を受けます。  
※本人確認のため保険証をご持参ください。

#### ③ 結果説明

歯科健診終了後、先生から結果説明とアドバイスがあります。  
※後日、必要に応じて町歯科衛生士から口腔ケアについて、お話しさせていただきます。

#### ④ 終了

■料金  
成人～200円  
後期高齢者～無料

詳しくは・・・【問合せ先】保健センター ☎(574)3141



6/5 大津小学校・地域合同大運動会



5/28 豊頃中学校体育祭



6/12 豊頃小学校運動会



がんばれ!  
**体育祭**  
**走。運動会**  
ファイト!



6/19 十笏地域住民運動会

## 国民年金からのお知らせ

### あなたも年金を増やしませんか？

20歳から60歳までの40年間保険料を納めた人が、65歳から受給する老齢基礎年金は満額で780,100円です。

老齢基礎年金制度に上乗せして年金額を充実させるには「付加年金」「国民年金基金」などの制度があります。

これらの制度に加入すると、納めた保険料や掛け金は全額社会保険料控除の対象となり、所得税や住民税が安くなるというメリットもあります。

#### 1 付加年金 ~ちょっと増やせる~

国民年金基金に加入していないことが条件になりますが、自営業者などの国民年金の第1号被保険者の方は国民年金保険料を納付する際に、月額400円の付加保険料を納めると、老齢基礎年金受給時に、200円×付加保険料納付済期間の月数で算出した額が加算されます。

この様に、納付額がいくらであっても、65歳から国民年金をもらいはじめて、2年で元が取れる計算です。

例えば、付加保険料を10年間(120月)納付したとします。

【納めた総額】400円×120月=48,000円

【1年間に支給される額】200円×120月=24,000円

#### 3 過去に保険料の納付を免除された期間はありますか？ ~追納で増やせる~

保険料の全額免除や一部納付等の承認を受けた期間は、保険料を全額納付したときと比べ、将来受け取る年金額が少なくなります。

しかし、免除等の承認を受けた期間の保険料については、あとから納めること(追納)により年金額を増やすことができます。

追納を行う場合は、年金事務所へ申し込みを行っていただき、承認を受けたうえで、お渡しする納付書でお支払いしていただきます。

追納ができるのは、追納が承認された月の前10年以内の免除期間に限られています。ただし、保険料免除等の承認を受けた期間の翌年度から起算して、3年度目以降に保険料を追納する場合は、当時の保険料額に経過期間に応じた加算額が上乗せされます。

平成28年度中に追納する場合の加算額を加えた追納額は、右表のとおりです。

#### 2 国民年金基金 ~選んで増やせる~

第1号被保険者の方は、サラリーマンや公務員(第2号被保険者)と違い、国民年金にしか加入していませんので、国民年金に上乗せして厚生年金に加入しているサラリーマンと比べると、老後に受けられる年金額にも大きな差が生じます。

この年金額の差を解消するために、第1号被保険者の方が加入できる国民年金に上乗せできる年金としてきたのが国民年金基金です。

国民年金基金に加入すれば、第1号被保険者の方の年金も「国民年金」と「国民年金基金」の「二階建て」のしくみとなり、ゆとりある老後資金を準備できます。

国民年金基金に加入できる方は、日本国内に居住している20歳以上60歳未満の国民年金の第1号被保険者および日本国内に居住している60歳以上65歳未満の方で国民年金の任意加入被保険者の方々です。国民年金基金の年金(給付)の型には、年金額や受け取り期間、遺族一時金の有無、受け取り開始年齢の違う7種類の年金があります。それぞれの特徴を活かして自分にあった年金プランを作ることができます。

加入の仕方や掛け金については、北海道国民年金基金(フリーダイヤル ☎0120(65)4192)に直接お問い合わせください。

※国民年金基金は、農業者年金加入者の方は加入できません。

免除の承認を受けた年度の保険料を平成28年度に追納する場合の月額

| 年度     | 全額免除    | 3/4免除   | 半額免除   | 1/4免除  |
|--------|---------|---------|--------|--------|
| 平成18年度 | 15,000円 | 11,240円 | 7,500円 | 3,740円 |
| 平成19年度 | 15,030円 | 11,270円 | 7,520円 | 3,750円 |
| 平成20年度 | 15,140円 | 11,360円 | 7,570円 | 3,780円 |
| 平成21年度 | 15,230円 | 11,420円 | 7,620円 | 3,800円 |
| 平成22年度 | 15,490円 | 11,610円 | 7,750円 | 3,870円 |
| 平成23年度 | 15,280円 | 11,450円 | 7,640円 | 3,810円 |
| 平成24年度 | 15,130円 | 11,340円 | 7,560円 | 3,780円 |
| 平成25年度 | 15,100円 | 11,330円 | 7,550円 | 3,780円 |
| 平成26年度 | 15,250円 | 11,440円 | 7,620円 | 3,810円 |
| 平成27年度 | 15,590円 | 11,690円 | 7,790円 | 3,900円 |

※平成25年度分以前の保険料には加算額が上乗せされています。

申込み・問合せ先

付加年金・追納 → 日本年金機構帯広年金事務所 ☎0155(25)8113  
国民年金基金 → 北海道国民年金基金 ☎0120(65)4192

問合せ先

役場住民課戸籍年金係 ☎(574)2213



▼はるにれは見えていた

▼国民年金からのお知らせ

役場だより



### 恒久平和の誓い 新たに



6月14日、平成28年度豊頃町戦没者追悼式がえる夢館で行われ、遺族や来賓など56名が参列し、本町の戦没者70名を偲びました。

午前11時にサイレン吹鳴とともに参列者全員による黙とうが行われた後、宮口町長は「私たちが当たり前のように享受している平和と繁栄が、多くの方々の尊い犠牲の上に成り立っていることを忘れてはならない」と式辞を述べました。また、町殉公遺族会の多田誠一会長は「恒久平和達成のため今後も一層の努力をいたして参ります」と追悼の辞を述べました。

この後、戦没者一人ひとりの写真がステージに映しだされる中、参列者全員が祭壇に献花しました。

### 花壇整備と旗の波作戦



6月5日、豊頃地域づくり協議会（相澤和幸会長）は、豊頃旭町の国道38号と道道72号交差点付近にある花壇に、花の苗を植えました。

この日は、午前8時からシャベルを片手に集まった地区の住民ら約30人がサルビアやマリーゴールドなどの苗1,800株を花壇に一本一本丁寧に植えていました。また、花壇整備終了後には、参加者が国道38号沿いに立って「旗の波作戦」を展開し、道行くドライバーに対して旗を振りながら安全運転を呼びかけました。



### 町内小中学校緑の募金運動



大津小学校児童会



豊頃小学校児童会



豊頃中学校生徒会

平成28年度『緑の募金運動』が、北海道森と緑の会主催により実施されました。

『緑の募金運動』とは、北海道森と緑の会が実施主体で行われ、地球規模での森林づくりを進めることを目的に、『緑の募金』が重要な緑の普及啓発活動であるとの認識のもとで、全道の市町村緑化推進委員会等と連携し行われる運動です。地域で集められた緑の募金は、学校等に緑化資材や植樹祭の苗木を提供するなど身近な森づくりや、緑ゆたかな街づくりに役立てられています。

今年度も、豊頃中学校生徒会、豊頃小学校児童会および大津小学校児童会など各団体の協力のおかげで、55,175円の募金が集まりました。

### 小学校、保育所で人権の花運動



5月17日 茂岩保育所



6月7日 豊頃小学校



6月10日 大津小学校

5月17日に茂岩保育所、6月7日に豊頃小学校、6月10日には大津小学校でそれぞれ『人権の花運動』が行われ、人権擁護委員から贈呈されたマリーゴールド、サルビア、ペコニアなどの花の苗を、児童たちが一本一本丁寧に花壇に植えました。

この運動は、小学生と未就学児を対象に花壇等に花の苗を植え、花を育成することを通して感謝の心や思いやりの心を育むことを目的とした運動です。

豊頃町人権擁護委員の吉村進さんは「花を植えた後は、水をやって秋まで育ててください。育てることを通して周りの人々への思いやりの気持ちを養ってください」と話していました。

吉村さんに花植えの手ほどきを受ける豊頃小学校の児童



▽はるにれは見ていた  
広報とよころ

役場だより

▽はるにれは見ていた  
広報とよころ

役場だより

### ひのき屋・ライブツアー



6月21日、ひのき屋・ライブツアー（主催：ひのき屋ライブ実行委員会）がえる夢館で行われました。

ひのき屋は、1998年に函館で結成され、和太鼓やギター、篠笛、鍵盤ハーモニカなど多数の楽器を駆使し、多彩なオリジナル楽曲で会場を包み込み、日本のみならず、フランス、クロアチア、ブラジルなど海外公演も多数あるトラベリングバンドです。

この日は観客約150人の前で、1部と2部合わせて16曲を演奏し、訪れた観客たちは一緒になって手拍子でリズムをとるなど、ひのき屋が奏でる音色の世界観に魅了されていました。

### ライオンズクラブが少年団に助成金



6月9日、豊頃ライオンズクラブ（山保崇会長、会員数31名）が、豊頃町スポーツ少年団本部（林俊則本部長）に助成金を贈りました。

助成金は毎年ライオンズクラブから渡されており、この日は、山保会長がえる夢館を訪れ、直接林本部長に助成金を手渡しました。

山保会長は「スポーツ少年団に入っている子供たちに広く役立ててほしい」と述べました。

これに対し林本部長は、「スポーツ活動を頑張っている子供たちにとって、毎年とても貴重なご支援をいただき、ありがとうございます。今後の少年団活動に役立てていきたい」と話していました。





救難所員永年勤続表彰



救難所員永年勤続表彰が公益社団法人日本水難救済会より、大津救難所の2名に贈られ、6月8日、大津漁業協同組合で茅野優代表理事組合長から伝達されました。

表彰されたのは、笹木敏雄さん（大津幸町）と岡戸孝嗣さん（大津寿町）で、両名とも本業である漁業の傍ら、昭和50年から救助員として、平成9年からは班長として勤務され、40年の長期にわたり海難防止及び人命救助に尽力され、沿岸海域の安全に貢献されたことが功績として認められて、この度の受賞となりました。

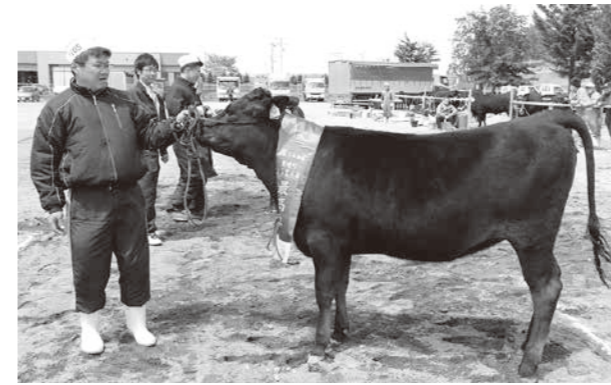
北北海道大会出場へ



5月22日、第36回ファミリーマートカップ全日本小学生バレーボール大会帯広地区予選で、バレーボール少年団豊頃ランバーズ（川上浩樹監督）がトーナメントによる試合で、24チーム中3位という好成績を残し、7月2日と3日に名寄市で開催される北北海道大会出場を決めました。

6月16日、町教育委員会で出場報告を行いキャプテンの末永楓花さんは「全員で最後まであきらめず、悔いのない試合をしたい」とあいさつすると、菅原教育長は「今よりも何か一つ多くのことができるようになって帰ってきてほしい」とエールを送りました。

自慢の牛 スタイルを競う



6月3日、平成28年度豊頃町総合家畜共進会（豊頃町農業協同組合主催）が農協多目的施設広場で開催され、乳牛、黒毛和種の両部門で計59頭が出品され月齢別13部門に分かれて、その体格や将来性を競いました。乳牛の部では、清水町の酪農家、田中育生さんが、黒毛和種の部では十勝農業協同組合連合会の西部博寿さんが審査にあたりました。

最高位は、次のとおりです。（敬省略）  
 【乳牛の部・未経産】ロードビュー アン アフター X ET（山本 雅樹）  
 【乳牛の部・経産】グレンバリー アイオーン チェアマン（門 晃嗣）  
 【黒毛和種の部】むらん21（株）武隈ブリーディングファーム

大津小にサイエンスカー



6月8日、大津小学校（合掌浩孝校長、児童5名）に道教育研究所附属理科教育センターのサイエンスカー（移動理科教室）が訪れました。

18年ぶりに更新されたサイエンスカーでの初回授業が大津小での実施となり、午前中はサイエンスカーの中で児童たちは電子顕微鏡での観察等を行い、体育館では特殊なメガネを使った3D防災シアターによる津波の疑似体験を行いました。また、午後からはペットボトルと水を使ったロケット噴射や、液体窒素を使って様々なものを凍結させる実験などを行ない、児童たちは普段の生活では体験できない科学の世界に、終始目を輝かせていました。

観光シーズンを前に清掃活動



5月27日、本格的な観光シーズンを前に、大津漁港、長節湖、湧洞湖周辺の、ごみ拾いを行いました。

この日は、町観光協会をはじめ、町内の農協、漁協、森林組合、町商工会、町、十勝総合振興局の職員ら約150名が参加しました。

拾い集められたごみの量は、昨年よりも500kgほど多い約1,450kgでした。



消防団連合演習



5月29日、十勝川河川敷広場での豊頃町消防団連合演習が行われ、豊頃消防団（石田哲郎団長）の団員ら約50名が参加し、訓練の成果を披露しました。

演習では、各分団による小隊訓練のほか、ポンプ車操法、小型ポンプ操法、一斉放水を行い、その後の分列行進では団員らが茂岩市街を練り歩きました。



商工会青年部が清掃活動



6月6日、茂岩入口駐車場付近で豊頃町商工会青年部（石田慎太郎部長）による清掃活動が行われました。

これは、全国統一事業『絆感謝運動』として、青年部と地域との絆、青年部員同士の絆を確認し地域への感謝を目的とし、全国1,700ある商工会青年部が一斉に取り組むもので、豊頃町でも青年部員が参加し、茂岩入口駐車場付近のごみを拾い集めました。

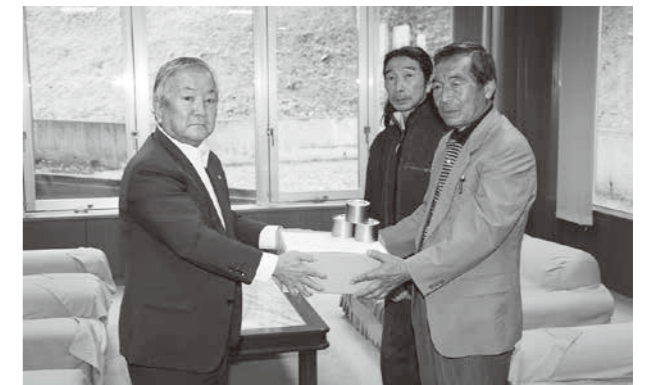
『瑞宝双光章』受章



元東十勝消防事務組合豊頃消防団消防団長の前田勇治さんが、5月16日に東京都で行われた春の叙勲伝達式で『瑞宝双光章』を受章及び拝謁したことを受け、6月17日に役場応接室にて受章報告を行いました。

前田さんは昭和46年に豊頃消防団に入団し、平成19年から平成27年の間消防団長を務めました。43年余の永きにわたり、時代に即した適切な組織運営と火災予防活動を積極的に展開し、地域住民の防火思想の啓発に尽力されたことが功績として認められてこの度の受章となりました。

災害備蓄食糧品寄贈



6月16日、北海道猟友会池田支部豊頃部会の原田昌明会長と野原和美さんが役場を訪れ、町に豊頃町災害用備蓄食糧として、鹿肉缶詰200缶（130,000円相当）を寄附しました。

本町は、例年エゾシカによる被害・踏圧などの農作物被害が深刻で、農業者にとって大きな悩みとなっており、猟友会池田支部豊頃部会においても、町の委託を受け毎年2月と3月にエゾシカの一斉駆除を行っています。

この鹿肉缶詰は、駆除したエゾシカのブロック肉を加工して作られたものです。



はるにれは見ていた

はるにれは見ていた

役場だより

役場だより

# 地域安全ニュース

池田地区防犯協会  
池田警察署 572-0110  
みんなでつくる  
安心の街

## 車上ねらいに注意して

気温が高い日には、窓を開けたまま駐車する車が目につきます。車上ねらい被害を防ぐため、短時間であっても車から離れる際には窓を閉め、ドアロックをしましょう。車内にはカバンや財布はもちろんのこと、電子機器、DVD、CD等のお金に換えられるものを残さないようにしましょう。犯人は車内に欲しいものがあれば窓ガラスを割ったり、鍵穴を壊してでも盗みます。窓ガラスや鍵穴を壊された場合は、盗まれたものの価値が低かったとしても、修理には相当の費用がかかります。車内は常に整理整頓し「他人が見て価値のある物」を置かないようにしましょう。

## 「センサーライト」を設置しましょう

住居侵入・タイヤや自転車の盗難など犯罪防止に効果的なセンサーライト。暗闇や死角で人の動きを感知して点灯する光は周囲から目立ちますので犯罪の抑止効果に繋がります。ホームセンターなどで購入できますので、カーポートや物置、玄関先に設置し、狙われない住まいづくりを目指しましょう。

## ～ 犯罪発生状況 ～

- 【豊頃町】  
●平成27年9月末頃から28年4月20日までの間、町内公共施設の灯油タンクから灯油が盗まれた。
- 【池田町】  
●4月19日夕方から20日夕方と27日夕方から28日朝までの間、町内の駐輪場から自転車が盗まれた。  
●4月22日夕方から24日朝までの間、町内会社事務所から現金が盗まれた。

## 特殊詐欺に注意

北海道内での特殊詐欺被害が増加しています。手口は、息子などをかたる「オレオレ詐欺」やまったく身に覚えのないお金を請求してくる「架空請求詐欺」、役場職員等をかたって還付金などの名目でATMへ誘い込んでお金を振り込ませる「還付金等詐欺」など様々あります。

「私は大丈夫」と油断することなく、「もしかしたら」という気持ちで、少しでも不安に思ったら家族や警察に相談することが大切です。

## こんな言葉がでたら詐欺！！

- ★「名義貸し」
- ★「ATMで医療費が戻る」
- ★「レターパック、宅配便でお金を送る」
- ★「部下がお金を取りに行く」



駐在だより  
**はるにれ**  
～みんなで築こう 安全で安心な大地～  
http://www.ikedai-syo.police.pref.hokkaido.jp  
池田警察署 572-0110  
茂岩駐在所 574-2013  
豊頃駐在所 574-2151  
大津駐在所 575-2002  
作成：砂山和則

## 夏の交通安全運動の実施

### ～ ストップ・ザ・交通事故 めざせ安全で安心な北海道 ～

- 子供と高齢者の交通事故防止**  
運転手は、お年寄りや子供を見かけたらスピードダウン！歩行者も信号を守り、道路の横断には注意しましょう。
- 自転車の安全利用の推進**  
自転車も車両です（軽車両）車と同じように信号や標識に従って交通ルールを守りましょう。飲酒運転はもちろん違反です。
- 車内全座席のシートベルト着用**  
車内に安全な座席はありません。全ての座席でシートベルトを着用し、小さい子供はチャイルドシートとベルトを着用しましょう。
- 飲酒運転の根絶**  
飲酒運転根絶条例制定に伴い、飲酒運転を「しない・させない・許さない」という規範意識を持って飲酒運転を根絶しましょう。



## ～ 7月18日は飲酒運転根絶の日～

## 夏休みにおける少年非行・犯罪被害防止と有害環境の浄化

- 非行防止は家庭から**  
親子の会話や団らん心がけ、子供が家に居て安らげる家庭を作りましょう。
- こんな兆候は要注意！**  
行き先を言わないで外出する、帰宅時間が不規則になる、夜遊びや外泊が増加する、落ち着きが無く怒りやすい、親子の対話を避ける。
- 子供の携帯電話にフィルタリングサービスを**  
フィルタリングを活用し、有害サイトへのアクセスを制限し、子供を犯罪から守りましょう。



## お知らせ

現在池田警察署には、公正に選挙が行われるよう、選挙違反取締り本部を設置しております。  
選挙に関する違反情報などがありましたら警察署又は駐在所にご連絡ください。



# 豊頃町空き家等情報バンク制度

## ～空き家等情報バンクにご登録ください！～

この制度は、町内にある空き家等の情報を登録し、インターネット等を通じて本町に興味をもつ方々に公開することにより、物件の有効活用を図り地域の活性化を促進する制度です。空き家・空き地等を「貸したい」「売りたい」とお考えの方は、ぜひ、本制度のご活用をご検討ください。



- ※本制度は、町が売買・賃貸の仲介を行うものではありません。
- ※売買・賃貸交渉および契約等は当事者間で行っていただきます。
- ※登録にあたっては、登録申込書等の手続きが必要となりますので、制度の詳細は担当係へお尋ねください。

# 空き家・空き地利活用事業補助金

## 空き地の購入・空き家の賃貸料の一部を補助します。

- ◆ **事業内容** /  
空き家・空き地の利活用による移住・定住の促進を図るため、空き地の購入、空き家の賃貸料の一部に対して補助金を交付します。
- ◆ **対象物件** /  
「豊頃町空き家等情報バンク」に登録された住宅の建築が可能な空き地及び居住可能な空き家。
- ◆ **補助対象者** /  
① 町内在住者又は移住者で、空き地を購入し、購入後3年以内にその土地に住宅を新築する方。  
② 移住者で、空き屋を賃借する方。
- ◆ **補助金額** /  
① 空き地の購入費用（租税公課、契約費用、登記費用、仲介手数料等を除く。）又は国税庁における土地の評価方法（倍率方式）に準じて計算された評価額の低い方の額の2分の1とし、限度額は50万円とする。ただし、移住者及び子育て世帯は限度額を70万円とする。  
② 家賃月額2分の1とし、限度額は月2万円とする。ただし、子育て世帯は限度額を月3万円とする。（最大24か月分）
- ◆ **特記事項** /  
定住促進等住宅取得補助金と併用可。
- ◆ **手続き** /  
上記のほか、各種要件があります。詳細は企画課までお問合せください。

問合せ先 役場企画課町づくり推進係 ☎ (574) 2216

一般書



**他人のふたご「輸出」ベイビーたちの奇跡の物語**  
 /アナイス・ボルディエほか 著 太田出版  
 Youtube で見つけたわたしそっくりの女性は生き別れたふたごだった…奇跡の再会を果たしたふたごの実話。

いまがわかる世界史の教科書  
 薬草・毒草を見分ける図鑑  
 オトナ相手の教え方  
 確実に速くなるランニングの科学  
 心が通じるひと言添える作法

／洋泉社  
 ／新光社  
 ／関根雅泰  
 ／鈴木清和  
 ／臼井由妃

・小説・

流水浮木  
 声のお仕事  
 また、同じ夢を見ていた  
 すしそばてんぶら

／青山水平  
 ／川端裕人  
 ／住野よる  
 ／藤野千夜

児童書



**14歳からの宇宙論**  
 /佐藤勝彦著 河出書房新社  
 宇宙とはいったいなんだろう。知ろうとする楽しさを伝える1冊。

築地市場 絵でみる魚市場の一日 /モリナガ・ヨウ  
 にゃんともクラブ /竹下文子  
 いじめレジスタンス /黒野伸一  
 木を植えた男 /ジャン・ジオノ

こちらでは新刊図書の一部を紹介しております。  
 予約やリクエストも受け付けておりますので、お気軽にお問合せください。

今月のオススメ



**こまっとうしのガイコツまおう**  
 /松山円香 作  
 自分はいったい何者なのか？考えたことはあるでしょうか。まおうはずっと悩んでいました。しろねこに言われているいろいろ試してみますが、どれもしくりきません。一生懸命に答えを探すまおうが愛おしくなります。(小関)



特別図書整理期間の様子です。  
 ご協力ありがとうございました！

図書館の本で作ってみました



第85回  
 色画用紙を使って立体的な昆虫をつくります  
 今回、参考にした本は  
**本物ぞっくり！  
 昆虫の立体切り紙**  
 今森光彦著

切り紙で実物大の昆虫を作ります



色画用紙やカッター、ハサミを用意します。



最初にある「切り紙のきほん」を見ながら作っていきます。



まず、このページにある型紙をコピーします。



色紙用紙を半分に折って…



折り目に合わせてコピーを貼ります。

休館日のお知らせ

|    |    |    |    |    |    |    |    |
|----|----|----|----|----|----|----|----|
|    | 日  | 月  | 火  | 水  | 木  | 金  | 土  |
|    |    |    |    |    |    | 1  | 2  |
| 7月 | 3  | 4  | 5  | 6  | 7  | 8  | 9  |
|    | 10 | 11 | 12 | 13 | 14 | 15 | 16 |
| 8月 | 17 | 18 | 19 | 20 | 21 | 22 | 23 |
|    | 24 | 25 | 26 | 27 | 28 | 29 | 30 |
|    | 31 |    |    |    |    |    |    |

※灰色の部分がお知らせの休館日です  
 ※●で囲んである部分がバス運行日です

問 豊頃町図書館 ☎ (579) 5802

みんなの図書館

図書館フェア2016

日程▽7月30日(土)～8月21日(日)

「お祭り」をテーマにした大型展示や雑誌などの無料配布を予定しています。詳しくは各ポスターをご覧ください。



▽みんなの図書館  
 広報とよころ

役場だより

かんたん工作教室のお知らせ

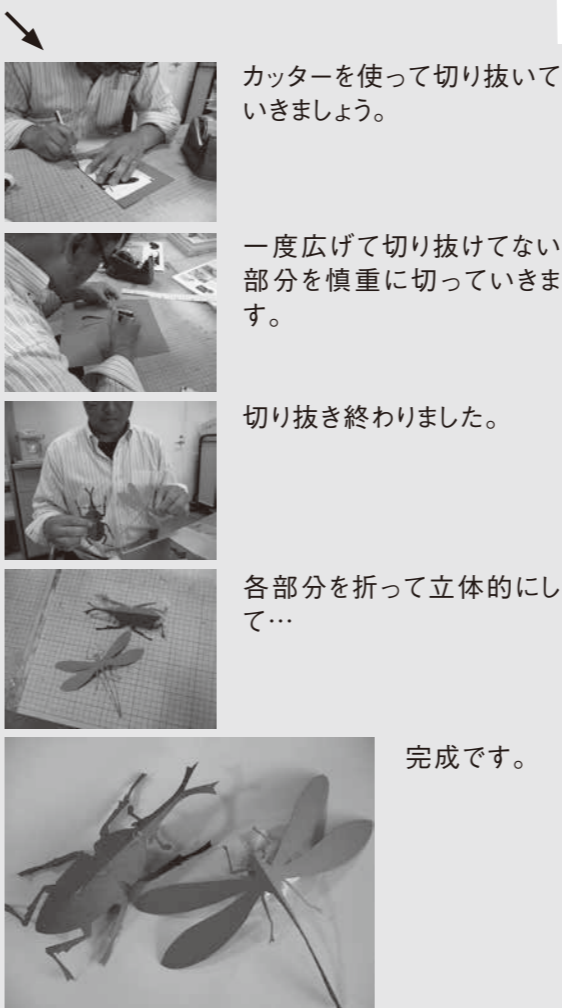
夏休みの工作にいかがですか。事前申し込みが必要です。実施前日まで図書館までお申し込みください。

割り箸鉄砲づくり

7月30日(土) 午前10時～午後2時  
 8月7日(日) 午前10時～午後2時  
 持ち物は必要ありません

レジンアクセサリーづくり

8月6日(土) 午前10時～午後2時  
 8月7日(日) 午後2時～  
 持ち物 レジンに入りたいパーツ



カッターを使って切り抜いていきましょう。

一度広げて切り抜けてない部分を慎重に切っていきます。

切り抜き終わりました。

各部分を折って立体的にして…

完成です。

今森光彦さんはいろんな切り紙の本を出され、作り方もわかりやすいのが特徴です。細かい作業は難しい部分もありますが、ハサミが使えるお子さんなら時間はかかっても作り上げることができると思います。丁寧に切り抜けば出来る切り紙昆虫。夏休みの工作に挑戦してみたいはいかがでしょうか。

今月の展示

夏の夜空に浮かぶ星たちを知ってみるのはいかがでしょうか。今月は空や星、天候についての本を紹介いたします。小さな展示には、星や七夕などのお話が描かれた絵本などを紹介します。



# アリッサ in ワンダーランド

ALLYSSA in WONDERLAND

英語指導助手のアリッサさんの感動の体験などを綴ります。



## グッバイ (また会いましょう)

これが私の最後の「アリッサ in ワンダーランド」です。豊頃での仕事を7月1日に終え、カナダへ帰ります。

カナダへ帰ったら、サマーランドに1か月いる予定ですが、8月になったらオンタリオ州にあるゲルフへ引っ越します。ゲルフは小さい市で、帯広と同じくらいの大きさですが大都市トロントのすぐ近くに位置しています。

私はゲルフ大学へ行き、9月から生殖生物学の修士号とるための勉強を始めます。産婦人科の医者になる夢のための勉強です。

もうすぐ豊頃を去るということがとても寂しいです。しかしカナダで始まる私の新しい未来が楽しみでもあります。

この1年私を歓迎してくださり、親切にしてくださった豊頃の皆さんにお礼を言いたいです。豊頃のどこにいても、皆さんは笑顔で「ハロー」と言ってくれました。私が会った人の中で、皆さんが一番優しい人たちです。

この記事でカナダやサマーランドのことを伝えてきました。

これからも外国の文化や英語に興味を持ち続けてくれたら嬉しいです。

カナダへ帰ったら豊頃の皆さんにとても会いたくなります。いつか再会できることを願っています。姉妹都市交流のおかげで私はずっと豊頃と関わっていくことができるので、いつかまた遊びにくることを約束します。

豊頃を私の家だとこれからも言い続けます。私のこれからの人生で日本での経験や珍しい体験をきっと思い出すでしょう。一年間豊頃で過ごしたことは私の人生を変えました。



書初めを体験するアリッサ

この記事の題名の「グッバイ」ですが、これは「さようなら」の意味だけではなく「see you soon! (また会いましょう)」という言葉の代わりで使っています。



茂岩俳句会

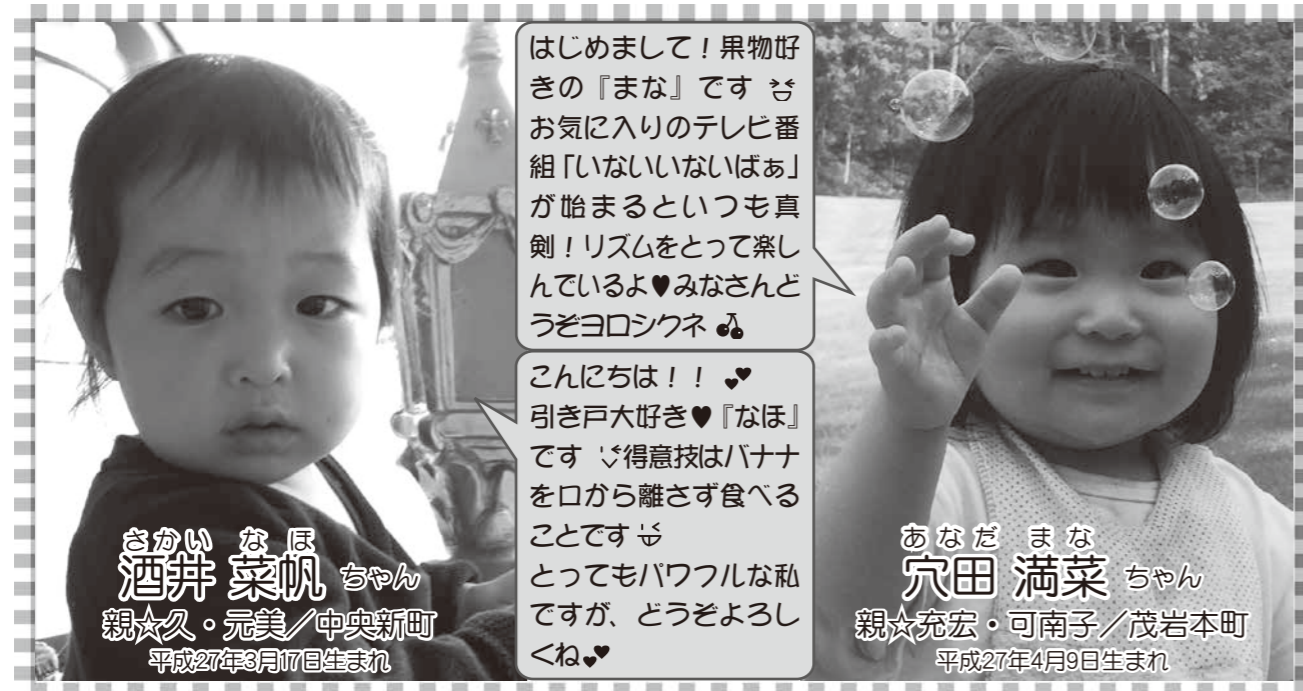
万緑の峠越え娘とドライブす  
長崎 あけみ  
雨後の庭色鮮やかに牡丹かな  
松井 テル子  
満開のつつじに雨の降りしきる  
牧野 ユキ  
スズランに楽しき時間懐かしむ  
野田 のり子  
吾にまだ草引く力残されて  
大崎 和子  
軒げ落ちなほ鳴き鳩まぬ蟬ひとつ  
中屋 吟月

豊寿文芸

耐え古りしすもの一樹花衣  
早川 義英  
水中花心は遠き日のままに  
徳田 則子  
新緑の神戸元町カフェテラス  
高木 みどり  
紅をひく誰のためかとかっこ鳥  
前川 ひとみ  
空想は果てなきものや蜘蛛の糸  
新保 幸子  
どこ見てもトラクターばかり今日立夏  
青木 公範  
利尻富士のぞむ春野に牛あそぶ  
堀川 富子  
思い出を捨て切れぬまま衣更え  
福井 一浩  
小さな巣大きな蜂のミスマッチ  
上田 知子  
親焦り走る子等より汗を拭き  
垣内 順子  
たんぼぼや住所不定の落下傘  
佐藤 通彦



## 我が家のアイドル



はじめまして! 果物好きの『まな』です。お気に入りのテレビ番組「いないいないばあ」が始まるといつも真剣! リズムをとって楽しんでいるよ。みなさんどうぞヨロシクネ。

こんにちは!! 引き戸大好き『なほ』です。得意技はバナナを口から離さず食えることです。とってもパワフルな私ですが、どうぞよろしくね。

さかい なほ ちゃん  
酒井 菜帆 ちゃん  
親★久・元美/中央新町  
平成27年3月17日生まれ

あなだ まな ちゃん  
穴田 満菜 ちゃん  
親★充宏・可南子/茂岩本町  
平成27年4月9日生まれ

役場だより 7月

役場だより 日=日時 所=会場 対=対象 定=定員 ㊦=費用 申=申込み 問=問合せ 一見方一 ☎=電話 FAX=ファックス ☒=Eメール HP=ホームページ

- 催し物 P25 老人・障害者合同運動会が開催されます
●募集 P25 愛の献血にご協力を！
●福祉 P26 金婚式該当者調査について
●子育て P27 赤ちゃん広場においてください
●健康 P27 特定医療費(指定難病)受給者証等有効期間の更新申請について
●生活・環境 P28 行政相談
P28 人権相談
P28 消費者生活相談
P28 「とよこ消費生活塾」受講者募集
P28 女性のための人権なんでも相談所開設
P29 コミュニティバス運行路線の追加および運行時間の改正について
P29 運転免許更新時講習
P29 くりりんセンター休館日のお知らせ
P29 猫の飼い方・野良猫対策
P30 7月11日(月)～7月20日(水)「夏の交通安全運動」
P30 茂岩共同墓地の使用について
●その他
P30 豊頃町観光協会では「はんでん」の貸し出し事業を行っています
P30 「米トレーサビリティ法」をご存知ですか？
P30 住宅の耐震セミナー開催のお知らせ
★告知★
P28 7月の保健のお知らせ
P29 7月の「ほっとサロン」
P29 町有バス運休のお知らせ
P30 中退共の退職金制度
P31 豊頃医院・大津診療所診療時間のお知らせ
P31 スズメ蜂の巣駆除
P31 休日救急診療当番医について
P31 豊頃医院・歯科診療所「休診日のお知らせ」
P31 お誕生・おくやみ・寄附

\*参加申し込み連絡先

Table with 4 columns: 団体名, 代表者および事務局, 住所等, 電話番号. Lists various community groups and their contact info.

問 役場福祉課福祉係 ☎(574)2214



催し物

老人・身障者合同運動会が開催されます

第42回豊頃町老人・身障者合同運動会が次の日程で開催されます。老人クラブ等に加入されている方で、参加を希望される方はお住まいの地区老人クラブか、身障者福祉協会豊頃町分会事務局に参加申し込みをお願いします。



募集

愛の献血にご協力を！

Table with 3 columns: 受付時間, 実施場所, 目標人数. Shows donation times and locations.

※今回は実施場所を一部変更(大津コミセン前から二宮東区会館前に)しておりますので、ご注意ください。献血システムの変更により献血に時間がかかり3会場が限度なため、今回は、豊頃地区(セイコーマートはせがわ豊頃店前)では、実施しませんので、ご了承ください。

献血できる人

▽200ml以上、満16歳～69歳で体重が男性45kg以上、女性40kg以上の方
▽400ml以上、男性は17歳～69歳で体重が50kg以上の方、女性は18歳～69歳で体重が50kg以上の方
※65歳～69歳の方は60歳～64歳の間に献血したことのある方に限ります。
※安全性の高い血液を提供するため400ml献血を推進しています。
※尿酸の薬は当日飲んでいなければ献血できません。
※高血圧の薬は、飲んでいても献血できます。
※複数の薬を飲んでいたり、献血できない場合があります。
※出血を伴う歯科治療をされた方は、

主な施設の行事予定

■える夢館内 問教育課社会教育係 ☎(579)5801 FAX(579)5803

Table with 4 columns: 開催日, 行事名, 会場, 内容. Lists events at Eru no Yume Kan.

■はるにれ通りギャラリー(える夢館内) 問教育課社会教育係 ☎(579)5801 FAX(579)5803

Table with 3 columns: 開催日, 事業名, 内容. Lists gallery events.

■総合体育館 問総合体育館 ☎FAX(574)2480

Table with 4 columns: 月日・期間, 対象施設, 事由, 備考. Lists sports events at the gymnasium.

○休館日について～祝日の翌日は、夜間休館(17:00～)となります。
○毎週月曜日の開館時間について、9:00～12:00、13:00～17:00の時間に限り使用できます。
○月例行事予定の詳細は、総合体育館1階ロビーに掲示していますので、詳細についてはお問合せください。
○体育館をご利用の際は、上靴をご持参ください。
○アリーナおよび小体育館使用後はモップで清掃してお帰りください。

臨時職員募集

役場臨時職員を次のとおり募集しますので、応募される方は期限までに必要書類を提出してください。

【募集内容】 臨時職員(代替調理員)若干名 町内居住者の者(調理師の資格の有無を問わない)

【賞金等】 豊頃町臨時職員取扱要綱による

【提出書類】 履歴書(写真貼付) 1通を提出

【応募締切】 平成28年7月25日(月)

【提出先】 こどもプラザとよこ内茂岩保育所

【その他】 豊頃町茂岩栄町4番地 ☎(574)2170

その他不明な点は、茂岩保育所へお問い合わせください。

問 茂岩保育所 ☎(574)2170

自衛官募集

Table with 4 columns: 募集種目, 応募資格, 受付期間, 試験日. Lists recruitment details for self-defense forces.

問 役場総務課総務係 ☎(574)2211
HP http://www.mod.go.jp/pcv/obihiro/
☒ obihiropcv@kachi@fct.gsd.f.mod.go.jp

広報とよこ

役場だより

広報とよこ

役場だより

高齢単身住宅の入居者募集

町内に居住する高齢単身者（おおむね75歳以上）の方を対象とした住宅が、茂岩栄町の福祉センター隣に9月中旬に完成予定です。入居者を募集しています。入居は平成28年10月を予定しています。

第45回豊頃町長杯兼勝毎杯争奪町民ソフトボール大会参加チーム募集

町民の親睦を図り、健康で明るい町をつくるため、町民ソフトボール大会を開催します。8月21日（日）（開会式9時）試合開始9時30分。雨天中止。所町営ソフトボール場。出場資格：町内に居住する学生以外の男女。



子育て

赤ちゃん広場においでください

乳児（1歳6か月未満）を持つ親とその子が安心して遊べ、お母さん同士が子育てについて気軽にしゃべりできる広場です。対1歳6か月未満児（平成27年1月1日～平成28年6月30日生）を持つ親子および現在妊娠中の方。

日程、場所、内容、備考の表

問 どもプラザとよところ ☎ 574 39331

チーム編成：編成は各行政区または職場ごととし、行政区にあたっては近隣の複数行政区と合併できる。年齢の制限なし。同一行政区、職域とも複数の出場を認める。選手登録は監督、主将を含めて16人以内とし、監督は選手を兼ねることが可能。



福祉

金婚式該当者調査について

町では毎年、敬老会に併せて金婚式（結婚50周年）を迎えられるご夫婦のお祝いを行っています。今年度の金婚式に該当されるご夫婦は、次の事項を確認いただきご連絡をお願いします。

乳幼児・1歳6か月児・3歳児健診のお知らせ

7月12日（火） 所保健センター ※無料 内容：身体計測、問診、診察、歯科健診、各種相談

内容、受付、対象、持ち物の表

※ご不明な点がございましたら、保健師までご相談ください。

問 保健センター ☎ 574 3141

していただきたい。※今年度の敬老会は、9月21日（水）を予定しています。詳しくは、役場だより8月号でお知らせします。問 役場福祉課福祉係 ☎ 574 2214

「児童扶養手当」の加算額が変更されます

平成28年8月から、ひとり親のご家庭の第2子・第3子以降の加算額を増額することになり、それぞれのご家庭の所得に応じて加算額が決定されます。

平成28年8月改定月額表

問 役場福祉課福祉係 ☎ 574 2214

わんぱく広場においでください

子ども同士やお母さん同士の交流を目的としています。育児に関する相談にも応じますので、お気軽に参加してください。

日程、場所、内容、備考の表

問 どもプラザとよところ ☎ 574 39331

とかち生活あんしんセンター生活・仕事相談会

日常生活や仕事など、心配ごとや悩みごとの相談をお受けします。7月26日（火）12時30分～14時20分。所 える夢館2階会議室（豊頃町茂岩本町166番地）

「戦没者遺児による慰霊友好親善事業」の参加者募集。先の大戦で父等を亡くした戦没者の遺児を対象として、父等の戦没した旧戦地を訪れ、慰霊追悼を行うとともに、同地域の住民と友好親善を図ります。



健康

特定医療費（指定難病）受給者証等有効期間の更新申請について

有効期間が平成28年9月30日までとなっている方は、7月1日～9月30日の期間で手続きをしてください。

受給者証の種類、色、備考の表

問 帯広保健所・健康推進課保健予防係 ☎ 01155(27)86367直通

生活・環境

行政相談

役所の仕事について納得できないこと、ご意見ご要望などがあれば、お気軽にお立ち寄りください。

7月8日(金) 13時30分～16時
所役場1階会議室
相談員▽石邑良雄氏(豊頃旭町)

人権相談

基本的人権が脅かされた場合、救済などの相談にご利用ください。

7月8日(金) 13時30分～16時
所役場1階会議室
相談員▽鳥宮慶法氏▽河原葉子氏▽吉村進氏

消費者生活相談

架空請求や悪質な訪問販売、様々な立場を利用した振り込め詐欺などの相談にご利用ください。

7月21日(木) 11時30分～14時30分
所役場1階会議室
相談員▽上村正子氏
問役場住民課生活環境係 ☎(574)2213

「とよころ消費生活塾」受講者募集

高額な振り込め詐欺や商品の不適切な表示など消費生活に関する様々な問題が発生する中、消費生活の分野に関して、必要な基礎知識や最新の情報をテーマとした講座を開催します。

7月21日(木) 14時50分～16時20分
※毎月1回実施予定
所役場1階会議室
テーマ▽「家庭用マッサージ器で80代の母骨折!!製品事故にご注意を!」

女性のための人権なんでも相談所開設

帯広人権擁護委員協議会、釧路地方検察庁支部および帯広市では、人権に関する悩みごとや困りごとについて、解決の糸口が見つからず困っている女性のために、「女性のための人権なんでも相談所」を定期的に開設しています。

7月のほっとサロン
各サロン利用料100円※昼食提供やイベント時は増額の場合もあります。
<卓上サロン>
7月6日(水)・20日(水) 10:00～16:00
所 福祉センター
<お元気サロン>
7月22日(金) 9:30～10:30
所 豊頃コミセン
福祉活動拠点施設ひだまり交流館
月曜日～土曜日(祝日も開設)
開設時間 10:00～18:00
トヨッピーカフェ 10:30～15:30
毎週月曜日 カラオケ開放 10:00～12:00

7月のほっとサロン
各サロン利用料100円※昼食提供やイベント時は増額の場合もあります。
ほっとサロン茂岩
7月13日(水)・27日(水) 13:00～16:00
所 ひだまり交流館
ほっとサロン豊頃
7月15日(金) 9:30～15:00
※9:30～10:30までは体操の時間です。
所 豊頃コミセン
ほっとサロン大津
7月20日(水) 10:00～16:00
所 大津コミセン
問 社会福祉協議会 ☎(574)3143

7月は豊頃町では講習は行われませんが、次回の講習は8月18日(木)です。
詳細▽豊頃町で行われる講習月は偶数月▽種別は「優良」(13時15分)、「違反」(14時15分)のみ▽「一般」または「初回」を受講される方は、池田会場等で受講してください。

コミュニティバス運行路線の追加および運行時間の改正について
平成28年7月11日より、豊頃南町への乗り入れに伴い、運行路線および運行時刻が変更となります。
詳しくは折込の運行表をご確認の上、お間違えのないようご利用ください。
問 役場住民課生活環境係 ☎(574)2213

運転免許更新新時講習

7月は豊頃町では講習は行われませんが、次回の講習は8月18日(木)です。
詳細▽豊頃町で行われる講習月は偶数月▽種別は「優良」(13時15分)、「違反」(14時15分)のみ▽「一般」または「初回」を受講される方は、池田会場等で受講してください。

対象者、時間・場所、料金などの詳細は、4月配付の『ほけん・ふくしガイド』をご覧ください。

7月の保健のお知らせ

こども
7月に受けることのできる予防接種
四種混合、二種混合、BCG、MR、水痘、ヒブ、小児肺炎球菌、日本脳炎
乳幼児:1歳6か月児・3歳児健診(7/12)
※受付時間・対象児等の詳細は、P27をご覧ください。

おとな
子宮頸がん・乳がん検診
※「個別検診」は直接、病院受診してください。
※手術後、治療中または経過観察の方は対象となりません。
※事前に予約が必要な病院
・帯広厚生病院(乳がんのみ)
・帯広協会病院
・帯広第一病院
・北斗病院
無料クーポン券の対象となった方は、年度内に活用しましょう!!
問 保健センター ☎(574)3141

参考～町外実施会場
会 場 日 時
池田会場 7月5日(火) 8月2日(火)
(西部地域コミセン) 池田町字別東町12-11 ☎(579)2138
違反 10:00 優良 13:00 一般 13:40 初回 14:50 (8月のみ)
浦幌会場 7月8日(金)
(中央公民館) 浦幌町字桜岡15番地5 ☎(576)3095
優良 13:30 違反 14:30
注) 十勝池田警察署管内

対公安委員会から送付された切替通知書により、池田警察署で切替手続きを終了された方
くりりんセンター 休館日のお知らせ
7月18日(月)の「海の日」は、くりりんセンターへのごみの持込みはできません。
問 十勝環境複合事務組合くりりんセンター(帯広市西24条北4丁目) ☎0155-370000
※町の収集は通常通り行います。

町有バス運休のお知らせ
学校の夏休みに伴い次の便を運休します。
◎二宮線 全便運休
【期間:7月26日(火)～8月17日(水)】
◎大津線 ①便 大津 7:08発⇒豊頃駅
③便 豊頃駅 16:05発⇒大津
【期間:7月25日(月)～8月17日(水)】
問 役場住民課生活環境係 ☎(574)2213

モラルにほかなりません。公共の場所や他人の土地、建物等を不潔にしたり、損傷させないように正しい飼いで互いに住みよい町にしましょう。
【猫の飼い主は】
① 放し飼いはやめましょう
② 不妊去勢手術をしましょう
【野良猫対策として】
① 野良猫にエサを与えない。
② 猫が嫌うニオイのするものをまく(置く)。
③ 花壇や菜園、侵入されたくない場所は棒や網(ネット)で覆い侵入経路をふさぐ。
④ 見かけるたびに驚かす。
問 役場住民課生活環境係 ☎(574)2213

7月11日(月)～7月20日(水)
夏の交通安全運動

夏は帰省やレジャーなど遠出する機会が増え、疲れや暑さなどから注意力が散漫になりがちです。

「事故など起こすはずがない」と高をくくり、交通場面に潜む様々な危険に対する備えを怠っていると、いつか必ず事故は起こります。

「まさか・・・」という危機を想定し、時間と心に余裕をもった安全運転を心がけましょう。

また、夏休み期間を迎え、住宅や交差点では子どもの飛び出しに注意が必要です。

夏休み中の子どもの交通事故から守りましょう。

問 役場住民課生活環境係 ☎(574)2213

茂岩共同墓地の使用について

お墓周辺の雑草等が伸びたままになっていませんか？

お墓の周辺に植えた花木の成長で近隣の使用者に迷惑となっている状況が見受けられます。

お互いに気持ちよく使用するために、草取り等の管理をお願いします。

なお、ご自分で管理できない方は、豊頃町いきがいセンター ☎(574)3143 に有料で依頼することもできます。また、今後使用される予定がない場合に

ついでに、返還手続きをお願いします。問 役場住民課生活環境係 ☎(574)2213

その他

豊頃町観光協会では、「はんでん」の貸し出し事業を行っています

お祭りや物販展などさまざまな行事でご利用ください。

貸出対象▽町内の団体等がイベント等を行う際に着用する場合

貸出条件▽貸出無料(使用後は、必ずクリーニングをして返却願います)

色▽赤色 数量▽20着 サイズ▽フリーサイズ 申問豊頃町観光協会(役場企画課内) ☎0155(574)2216

「米トレーサビリティ法」をご存知ですか？

販売・提供している「お米」の産地表記や記録を作成することが飲食店等の各米穀事業者の義務付けられています。

取扱うお米の量の多少を問わず、米加工品を取扱う事業者はこの法律の対象となります。

国民の皆さまが食べるお米の「安心・安全」に繋がる大変重要な法律です。米加工品を取扱う事業者の方々には、再度、米トレーサビリティ法をご確認ください。

豊頃医院診療時間のお知らせ

Table with columns: 曜日, 区分, 午前, 午後, 夜間. Shows clinic hours for various days and times.

※日曜・祝日および第2・第4土曜日は休診となります。

大津診療所診療時間のお知らせ

Table with columns: 曜日, 区分, 午後. Shows clinic hours for the clinic.

※祝日は休診となります。

スズメ蜂の巣駆除

家屋や庭木等で巣を見つけたときは、巣に近寄らず早めに駆除業者へご連絡ください。

蜂の巣の駆除については、蜂駆除業者の紹介制となっており、処理費用についても個人・事業者負担となっています。ただし、所有者不明の用地・建物や生活弱者(生保・老人・母子世帯等)については、町で費用を負担し駆除しますのでご相談ください。

【紹介業者(9件)】

Table with columns: 業者名, 駆除対象物, 住所, 電話番号. Lists bee removal service providers.

問 役場住民課生活環境係 ☎(574)2213

休日救急診療当番医について

当番医制度は、あくまでも「急病患者さん」のためのものです。いわゆる「夜間診療所」という意味での当番医制度ではありません。

～急病についての問合せ先～

◆発熱や腹痛などの初期救急が必要なとき、受診できる医療機関をお知らせします。

【帯広市急病テレホンセンター】

☎0155-26-1099(フリーダイヤル)

▽年中無休・24時間対応

【北海道救急医療情報案内センター】

☎0120-20-8699(フリーダイヤル)

☎011-221-8699(携帯電話/PHS)

HP http://www.qq.pref.hokkaido.jp/

▽年中無休・24時間対応

問 豊頃消防署 ☎(574)2310

豊頃医院・歯科診療所『休診日のお知らせ』

●日曜・祝日、土曜日(第2・第4)は、休診日です。7月は9日、23日が休診日です。

☆夜間診療日のお知らせ☆

●豊頃医院:毎週火曜日 ※17:00~18:30(18:15受付終了) ●歯科診療所:毎週水曜日 ※事前予約が必要になります。

広報とよこ

生活・環境とその他 役場だより

問 北海道農政事務所帯広支局 ☎0155(24)3154

住宅の耐震セミナー開催のお知らせ

住宅の耐震セミナー in 帯広

※熊本地震を教訓とした大地震に備えた住宅の耐震化

本年4月に発生した「平成28年熊本地震」の教訓を踏まえて、大規模な地震による住宅の倒壊から生命や財産を守るため、「住宅の耐震化」の必要性や効果について考えていただく機会として、セミナーを開催します。

日 8月2日(火)13時30分~15時 所 北海道十勝総合振興局 3階講堂(帯広市東3条南3丁目)

【セミナー内容】 ①熊本地震における住宅被害状況と応急危険度判定について

②帯広市における防災対策について ③道・帯広市の無料耐震診断、耐震改修補助について

④防災への備えと耐震改修工法について ⑤耐震改修費用に対する融資制度について

※無料 参加申込事項▽お名前、社名・所属名、連絡先電話番号、お住まいの市町村

※申込は平成28年7月27日(水)までですが、当日受付も可能です。

申 北海道十勝総合振興局建設指導課 ☎0155(23)5333 ☒hokachi.kenshi2@pref.hokkaido.jp

又は帯広市都市建設課

お誕生(5月20日~6月19日届出分)

Table with columns: 名前, 性別, 親, 住所. Lists newborns.

おくやみ(5月20日~6月19日届出分)

Table with columns: 名前, 年齢, 死亡年月日, 住所. Lists deceased.

寄附

Table with columns: 町寄附分, 社会福祉協議会寄附分. Lists donations.

Advertisement for 'Chutaikyo' (中退共) retirement fund system, including text about safety, benefits, and contact information.



| 日  | 月   | 火   | 水  | 木  | 金                                  | 土                            |
|--|---|---|--|--|------------------------------------|------------------------------|
| 26   | 27  | 28  | 29   | 30   | 7/1 先勝                             | 2 友引<br>茂岩保育所運動会<br>9:00 [こ] |
| 3 先負   | 4 赤口<br>える夢館・図書館休館日<br>総合体育館夜間休館日   | 5 先勝  | 6 友引<br>卓上サロン<br>10:00 [福] P29   | 7 先負<br>わんぱく広場<br>10:00 [保] P27  | 8 仏滅<br>人権相談・行政相談<br>13:30 [役] P28 | 9 大安<br>豊頃医院・歯科診療所休診日        |
| 10 赤口<br>第24回参議院議員<br>通常選挙投票日<br>7:00 P4   | 11 先勝<br>える夢館・図書館休館日<br>総合体育館夜間休館日  | 12 友引<br>乳幼児・1歳6か月児・3歳児健診<br>13:00 [保] P27  | 13 先負<br>ほっとサロン茂岩<br>13:00 [ひ] P29   | 14 仏滅<br>21日わんぱく広場申<br>込期限 P27<br>わんぱく広場<br>10:00 [こ] P27                                  | 15 大安<br>ほっとサロン豊頃<br>9:30 [豊] P29  | 16 赤口                        |
| 17 先勝<br> | 18 友引<br>海の日<br>総合体育館夜間休館日  | 19 先負<br>える夢館・図書館休館日<br>総合体育館夜間休館日  | 20 仏滅<br>おでかけ広場<br>10:00 [大] P27<br>卓上サロン<br>10:00 [福] P29<br>ほっとサロン大津<br>10:00 [大] P29  | 21 大安<br>わんぱく広場<br>10:00 [保] P27<br>消費者生活相談<br>11:30 [役] P28<br>とよころ消費生活塾<br>14:50 [役] P28 | 22 赤口<br>お元気サロン<br>10:00 [豊] P29   | 23 先勝<br>豊頃医院・歯科診療所休診日       |
| 24 友引  | 25 先負<br>える夢館・図書館休館日<br>総合体育館夜間休館日<br>豊寿大学<br>10:00 [え] P24<br>臨時職員募集期限 P25 | 26 仏滅<br>老人・身障者合同運動会<br>10:00 [体] P25<br>とがち生活あんしんセン<br>ター生活・仕事相談会<br>12:30 [え] P26 | 27 大安<br>赤ちゃん広場<br>10:00 [こ] P27<br>ほっとサロン茂岩<br>13:00 [ひ] P29  | 28 赤口<br>わんぱく広場<br>10:00 [こ] P27   | 29 先勝<br>高齢単身住宅申込期限<br>P26         | 30 友引                        |
| 31 先負<br>はるにれコンサート<br>14:00 [え] P5   | 8/1 赤口<br>える夢館・図書館休館日   | 2 先勝  | <b>施設凡例</b><br>[役] 役場庁舎 ☎(574)2211 [医] 豊頃医院 ☎(574)2020<br>[え] える夢館 ☎(579)5801 [豊] 豊頃コミュニティセンター ☎(574)3358<br>[こ] こどもプラザとよころ ☎(574)3931 [大] 大津コミュニティセンター ☎(575)2413<br>[保] 保健センター ☎(574)3141 [プ] 町民プール ☎(574)4788<br>[体] 総合体育館 ☎(574)2480 [ひ] ひだま交流館 ☎(574)3143 |  |                                    |                              |

「とよころカレンダー」は、切り取ってお貼りいただけるよう裏表紙に掲載しています。

## 桐朋「トランペットアンサンブルコンサート」 with 豊頃中学校吹奏楽部&桐朋ジョイント演奏会

# 8月3日(水)

開場/18:00 開演/18:30  
 える夢館はるにれホール

入場料/高校生以上500円、中学生以下無料  
 チケット販売・お問合わせ先/教育委員会 ☎(579)5801

